



LĪVĀNU NOVADA DOME
LĪVĀNU NOVADA CENTRĀLĀ BIBLIOTĒKA

Reģistrācijas Nr. 50900005401, Rīgas iela 136, Līvāni, LV – 5316, tālr.: 65307184,
e-pasts: lncb@livanub.lv

**Līvānu novada Centrālās bibliotēkas
attīstības stratēģija
2019.-2023.gadam**

Līvānos, 2018

Saturs

IEVADS	3
1. BIBLIOTĒKAS ESOŠĀS DARBĪBAS RAKSTUROJUMS UN ANALĪZE	4
1.1. BIBLIOTĒKAS DARBĪBAS PILNVAROJUMS.....	4
1.2. BIBLIOTĒKAS PĀRVALDĪBAS MODELIS UN ORGANIZATORISKĀ STRUKTŪRA	5
1.3. PAŠREIZĒJĀS SITUĀCIJAS RAKSTUROJUMS	7
1.3.1. Ārējās vides ietekmes raksturojums.....	7
1.3.2. Pārskata periodā sasniegtie rezultāti	12
1.3.3. Bibliotekārais personāls	14
1.3.4. Finansējums.....	15
2. STRATĒĢISKĀ DAĻA.....	17
2.1. LĪVĀNU NOVADA CENTRĀLĀS BIBLIOTĒKAS UN TĀS FILIĀLBIBLIOTĒKU VĪZIJAS UN MISIJAS DEFINĒJUMS	17
2.2. BIBLIOTĒKAS STIPRO UN VĀJO PUŠU ANALĪZE	17
2.3. BIBLIOTĒKAS DARBĪBAS MĒRĶI UN UZDEVUMI	21
3. RĪCĪBAS PLĀNS.....	23

IEVADS

Bibliotēkas darbības plāns 2019.-2023.gadam ir vidējā termiņa plānošanas dokuments, kura mērķis ir izstrādāt Līvānu novada Centrālās bibliotēkas un tās filiālbibliotēku darbības un attīstības prioritātes nākamajam piecu gadu darbības periodam. Dokumentā analizēta esošā situācija, bibliotēku darbības pilnvarojums un organizatoriskais modelis, definēta misija, vīzija un bibliotēkas darbības mērķi, noteikti uzdevumi to sasniegšanai.

Plānošanas dokumenta galvenais mērķis iezīmēt Līvānu novada Centrālās bibliotēkas un tās filiālbibliotēku tālākās attīstības virzienus, nosakot galvenos uzdevumus ilgtspējīgas institūcijas attīstības nodrošināšanai. Dokumentā noteiktās attīstības virzieni ir koordinētu un sabalansētu pasākumu kopums, kuru mērķis ir nodrošināt visu resursu racionālu izmantošanu izvirzīto mērķu sasniegšanai.

Līvānu novada Centrālās bibliotēkas attīstības plāns izstrādāts saskaņā ar Latvijas Republikas normatīvajiem aktiem, kas regulē attīstības plānošanas dokumentu izstrādi, kā arī nacionālā, reģionālā un vietējā līmeņa spēkā esošajiem attīstības plānošanas dokumentiem.

Līvānu novada Centrālās bibliotēkas attīstības plāns sastāv no trim daļām :

1.daļa. Informatīvā daļa – bibliotēkas darbības raksturojums un analīze. Šajā daļā tiek vispārīgi raksturota Līvānu novada publisko bibliotēku būtības loma sabiedrībā (sniedz informāciju par bibliotēku darbības pilnvarojumu, darbības virzieniem, pašreizējo situāciju) un iekšējās un ārējās vides iespējamo ietekmi uz bibliotēkas mērķu sasniegšanu. Informatīvā daļa ir kodolīga analīze ar secinājumiem, kas atklāj iestādes paredzamo virzību turpmākajā attīstības periodā un palīdz noteikt reāli sasniedzamus rezultātus.

2.daļa. Stratēģiskā daļa. Šajā daļā noteikta Līvānu novada Centrālās bibliotēkas un tās filiālbibliotēku attīstības vīzija, misija, nosaukti darbības mērķi un uzdevumi, veikta bibliotēkas stipro un vājo pušu analīze.

3.daļa. Rīcības plāns. Šajā daļā noteiktas konkrētas darbības Līvānu novada Centrālās bibliotēkas un tās filiālbibliotēku attīstības vīzijas īstenošanai un mērķu sasniegšanai.

1. BIBLIOTĒKAS ESOŠĀS DARBĪBAS RAKSTUROJUMS UN ANALĪZE

1.1. BIBLIOTĒKAS DARBĪBAS PILNVAROJUMS

Līvānu novada Centrālā bibliotēka (turpmāk – LNCB) ir Līvānu novada pašvaldības iestāde, kas atrodas Līvānu novada domes pakļautībā un pārraudzībā esoša patstāvīga, izglītojoša, informatīva un kultūras iestāde, kā publisko tiesību juridiska persona, kas Bibliotēku likumā noteiktā kārtībā reģistrēta Latvijas Republikas Kultūras ministrijā un veic pasaules kultūras mantojuma – iespieddarbu, elektronisko izdevumu, rokrakstu un citu dokumentu uzkrāšanu, sistematizēšanu, katoloģizēšanu, bibliografēšanu un saglabāšanu, kā arī nodrošina tajā esošās informācijas publisku pieejamību un tās izmantošanu.

Savā darbībā LNCB ievēro LR Satversmi, LR Bibliotēku likumu, likumu “Par pašvaldībām” un citus LR likumus, MK noteikumus, citus spēkā esošos normatīvos aktus, Līvānu novada domes lēmumus un rīkojumus, kā arī šo normatīvo aktu grozījumus, labojumus un papildinājumus. LNCB darbības galvenais pamats ir Līvānu novada domes apstiprināts nolikums (2015.gada 26.marta sēdes protokola Nr.4 lēmuma Nr.4-27), kas nosaka LNCB noteiktās funkcijas un uzdevumus.

No 2013. g. 8. janvāra LNCB veic reģiona galvenās bibliotēkas funkcijas Līvānu novada un Ilūkstes novada pašvaldību bibliotēkām saskaņā ar Līvānu novada domes un Ilūkstes novada pašvaldības sadarbības līgumu “Par Līvānu novada bibliotēku un Ilūkstes novada bibliotēku elektroniskā kopkataloga veidošanu” (2012.gada 10.jūlija sadarbības līgums Nr. LND/5-44.3/12/258) un Latvijas Bibliotēku padomes apstiprināto akreditācijas atzinumu (2013.gada 8.janvāra sēdes lēmums). 2018.gada 12. aprīlī notika LNCB atkārtotā akreditācija reģiona galvenās bibliotēkas statusam un 2018.gada 15.maijā Latvijas Bibliotēku padomes sēdē tika apstiprināts LNCB akreditācijas atzinums (Akreditācijas apliecība Nr.857A).

Līvānu novada Centrālās bibliotēkas filiālbibliotēkas ir Līvānu novada Centrālās bibliotēkas struktūrvienības, kas darbojas Līvānu novada Centrālās bibliotēkas pakļautībā. Filiālbibliotēkas savas funkcijas pilda saskaņā ar Bibliotēku likumu un citiem Latvijas Republikas normatīvajiem aktiem, Līvānu Centrālās bibliotēkas Nolikumu un filiālbibliotēku reglamentiem (apstiprināti 2012. gada 31. jūlijā), Līvānu novada domes lēmumiem un Līvānu novada Centrālās bibliotēkas rīkojumiem.

Filiālbibliotēku akreditācija notiek atbilstoši Bibliotēku likumam un Ministru kabineta 29.08.2006. noteikumiem Nr. 709 „Bibliotēku akreditācijas noteikumi”. 2017. gada augustā 7 Līvānu novada bibliotēkas tika atkārtoti akreditētas vietējās nozīmes bibliotēku statusā. Sakarā ar Līvānu novada Druvas bibliotēkas reorganizāciju, bibliotēka netika virzīta atkārtotai akreditācijai.

Finanšu līdzekļus Līvānu novada publiskās bibliotēkas saņem no Līvānu novada domes budžeta līdzekļiem vienotā Centrālās bibliotēkas budžeta ietvaros, valsts mērķdotācijām, sniegtajiem maksas pakalpojumiem un citiem pašu ieņēmumiem, ziedojumiem un dāvinājumiem.

1.2. BIBLIOTĒKAS PĀRVALDĪBAS MODELIS UN ORGANIZATORISKĀ STRUKTŪRA

Līvānu novada Centrālā bibliotēka ir Līvānu novada pašvaldības kultūras, izglītības un informācijas iestāde. LNCB vadības modeli un organizatorisko struktūru nosaka tās darbības mērķi, funkcijas un uzdevumi.

LNCB vada un organizē direktors, kuru ieceļ amatā un atbrīvo no amata Līvānu novada dome normatīvajos aktos noteiktajā kārtībā. Direktora amatu ir tiesīga ieņemt persona, kurai ir bibliotēkas darbā iegūts darba stāžs un attiecīgā izglītība saskaņā ar Bibliotēkas likuma prasībām. LNCB direktoram ir padoti visi iestādes un tās struktūrvienību darbinieki.

LNCB direktors:

- vada, organizē un plāno LNCB darbu, ir personīgi atbildīgs par tās darbību un uzdevumu izpildi;
- ir atbildīgs par LNCB reģistrāciju un akreditāciju Bibliotēku likuma noteiktajā kārtībā;
- nosaka LNCB struktūru un apstiprina struktūrvienību reglamentus;
- iesniedz Domei priekšlikumus par filiālbibliotēku izveidošanu, reorganizēšanu un likvidēšanu;
- izstrādā LNCB lietošanas noteikumus un iesniedz tos apstiprināšanai Domē;
- izstrādā LNCB darba kārtības noteikumus un iesniedz tos apstiprināšanai Domē;
- pieņem darbā un atlaiž no darba LNCB darbiniekus atbilstoši Domē saskaņotajam amatam un algu sarakstam, nosaka darbinieku amata pienākumus, kompetenci un atbildību, izvirza darbiniekus apbalvošanai;
- atbilstoši savai kompetencei pieņem lēmumus un izdod rīkojumus par LNCB darbības jautājumiem, kuri ir saistoši LNCB darbiniekiem;
- pārstāv LNCB valsts, pašvaldības un nevalstiskajās institūcijās;
- plāno un organizē LNCB darbību un kontrolē noteikto uzdevumu izpildi, nodrošina iekšējās kontroles sistēmas ieviešanu un darbību, tās efektivitātes kontroli un pilnveidošanu;
- izstrādā LNCB funkciju un pienākumu izpildei nepieciešamos darbības plānus un budžeta projektus, organizē apstiprināto plānu un budžeta izpildi;
- nodrošina jaunu informācijas un komunikācijas tehnoloģiju ieviešanu un attīstību LNCB;
- atbilstoši normatīvo aktu prasībām slēdz līgumus ar fiziskām un juridiskām personām;
- rīkojas ar LNCB nodoto mantu un finanšu līdzekļiem, nodrošina materiālo vērtību saglabāšanu un finanšu racionālu un tiesisku izmantošanu paredzētajiem mērķiem;
- iesniedz pārskatus Domei par LNCB darbu;
- organizē un nodrošina lietvedības, budžeta tāmes izpildi, personāla un statistikas uzskaiti atbilstoši spēkā esošajiem normatīvajiem aktiem;
- nodrošina darba aizsardzības un ugunsdrošības noteikumu ievērošanu atbilstoši normatīvajiem aktiem;
- veic citus pienākumus atbilstoši šim Nolikumam, darba līgumam un normatīvo aktu prasībām;
- koordinē un pārrauga Reģiona bibliotēku darbu.

LNCB direktoram ir vietnieks, kura kompetenci nosaka LNCB direktors. Citu darbinieku tiesības un pienākumi noteikti Darba likumā un citos normatīvajos aktos, darba kārtības noteikumos, darba līgumos un amatam aprakstos.

LNCB struktūra darbojas saskaņā ar Līvānu novada Centrālās bibliotēkas nolikumu (apstiprināts ar Līvānu novada domes 2015.gada 26.marta sēdes protokola Nr.4 lēmumu Nr.4-27). LNCB struktūru veido:

- Administrācijas un metodiskā darba nodaļa,
- Krājuma komplektēšanas un apstrādes nodaļa,
- Bibliogrāfijas nodaļa,
- Lietotāju apkalpošanas nodaļa, kurā ietilpst:
 - Bērnu (literatūras) nodaļa,
 - Abonementa (Pieaugušo literatūras) nodaļa.
- 7 LNCB filiālbibliotēkas (skatīt attēlu Nr.1).

Administrācijas un metodiskā darba nodaļa plāno, vada un organizē LNCB darbību, kontrolē noteikto uzdevumu izpildi, nodrošina iekšējās kontroles sistēmas ieviešanu un darbību, direktors veic arī grāmatvedības darbu. Metodiskis sadarbībā ar LNCB nodaļu darbiniekiem nodrošina reģiona galvenās bibliotēkas funkciju īstenošanu, kā arī veic lietvedības darbu. Tāpat nodaļas tehnisko darbinieku pārziņā ir rūpētājs, lai vide, kurā darbojas bibliotēka ir patīkama, sakārtota un tīra.

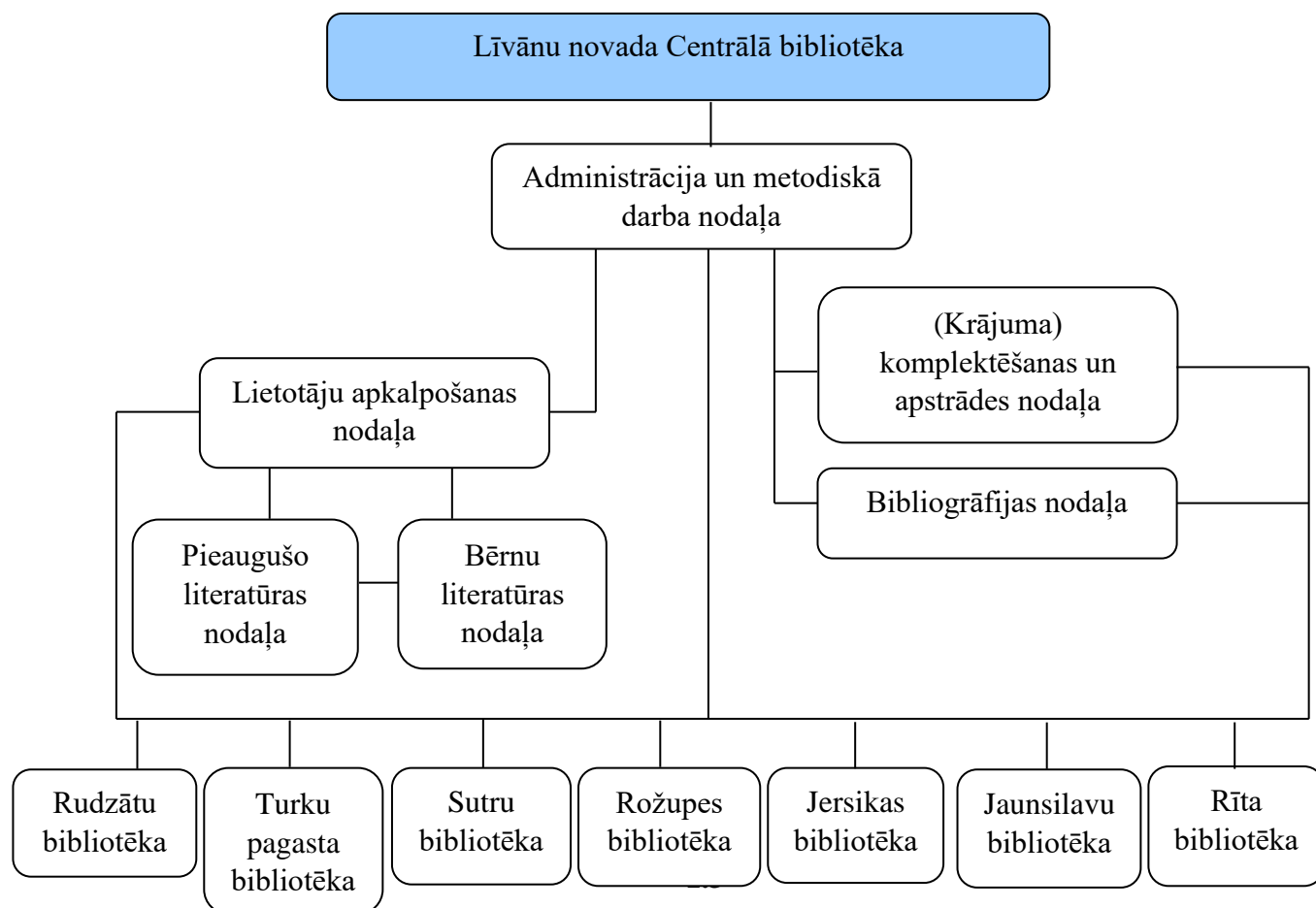
Krājuma komplektēšanas un apstrādes nodaļa veic dažādu informācijas resursu komplektēšanu, jaunieguvumu apstrādi, katalogizēšanu, izmantojot bibliotekāro informācijas sistēmu, veido un rediģē Līvānu reģiona bibliotēku elektronisko kopkatalogu, sniedz konsultācijas darbā ar kopkatalogu reģiona bibliotēku darbiniekiem.

Bibliogrāfijas nodaļa veic novadpētniecības darbu, veido novadpētniecības datubāzi, nodrošina BIS ALISE nepārtrauktu darbību LNCB, konsultē reģiona bibliotēkas novadpētniecības darbā.

Lietotāju apkalpošanas nodaļa, kurā ietilpst Pieaugušo literatūras nodaļa un Bērnu literatūras nodaļa. Nodaļa nodrošina ikvienam bibliotēkas apmeklētājiem kvalitatīvu bibliotekāro un informācijas pakalpojumu saņemšanu.

Bērnu literatūras nodaļa nodrošina bibliotekāros pakalpojumu pirmsskolas vecuma bērniem un skolēniem līdz 9.klasei. Nodaļas darbinieks organizē un īsteno lasītveicināšanas pasākumus bērniem un skolēniem, nodrošina metodisko palīdzību reģiona bibliotēkām darbā ar bērniem un jauniešiem.

LNCB vienotajā struktūrā kā patstāvīgas struktūrvienības darbojas 7 novada publiskās bibliotēkas: Jaunsilavu, Jersikas, Rīta, Rožupes, Rudzātu, Sutru un Turku pagasta bibliotēkas. LNCB struktūrvienību darbu vada un nodrošina bibliotēku vadītāji, kurus pieņem un atbrīvo no darba LNCB direktors. Bibliotēkas struktūrvienības darbojas saskaņā ar reglamentu, ko apstiprina struktūrvienības vadītājs, saskaņojot ar LNCB direktoru.



1.3.PAŠREIZĒJĀS SITUĀCIJAS RAKSTUROJUMS

1.3.1. Ārējās vides ietekmes raksturojums.

Līvānu novada publisko bibliotēku atrašanās vieta, piederība. Līvānu novads atrodas Latgales rietumu daļā, Daugavas labajā krastā. Līvānu novada platība ir 622 km². Līvānu novada pašvaldības administratīvais centrs ir Līvānu pilsēta un tās pašvaldības teritorija iedalīta 5 pagastos: Jersikas, Rožupes, Rudzātu, Sutru un Turku pagastos. Līvānu novada pagasti ir interesanti ar savu raksturīgo kultūras mantojumu, vērtībām un apdzīvotajām vietām. Kopējais iedzīvotāju skaits Līvānu novadā 2018.gada sākumā ir 12448 iedzīvotāji (pēc PMLP datiem uz 01.01.2018.). Lielākā daļa – 65% (8037) iedzīvotāju dzīvo Līvānu pilsētā.

Līvānu novada pašvaldības teritorijā izglītojošu, informatīvu un kultūras pieejamību un kvalitatīvu lietotāju apkalpošanu nodrošina Līvānu novada pašvaldības iestāde - Līvānu novada Centrālā bibliotēka un tās struktūrvienības: Jaunsilavu, Jersikas, Rīta, Rožupes, Rudzātu, Sutru un Turku pagasta bibliotēkas.

Līvānu novada Centrālā bibliotēka ir novada lielākā bibliotēka un atrodas Līvānu pilsētas dzīvojamo māju mikrorajonā, netālu izvietotas Līvānu 1. vidusskola un 2. vidusskola, Līvānu vakara maiņu vidusskola, Līvānu novada Kultūras centrs. Skolotāji un skolēni izmanto LNCB piedāvātās iespējas un plašo grāmatu krājumu skolas uzdevumu pildīšanai, kā arī apmeklē literāri izglītojošos pasākumus ar Latvijā pazīstamiem rakstniekiem. Līvānu novada

Kultūras centra tuvums rada labvēlīgus apstākļus bibliotēkas apmeklējumam pašdarbības kolektīviem, pilsētas viesiem un citiem interesentiem. Skvērā pie Līvānu novada Centrālās bibliotēkas atrada vietu kalēja Valērija Konstantinova veidotais „*Izlīgšanas soliņš*”, kas mudina pilsētas iedzīvotājus, apkārtējo skolu absolventus, jaunlaulātos, tūristus un citus interesentus šo tik pamanāmo vides objektu apmeklēt atkal un atkal. Līvānu novada Centrālajai bibliotēkai ir izveidots ārējais grāmatu izsniegšanas punkts, kurš darbojas multifunkcionālā jaunatnes iniciatīva centra „Kvartāls” telpās. Šis pakalpojums ir labs palīgs senioriem un cilvēkiem, kuri dzīvo tālu no bibliotēkas, īpaši tiem, kuriem ir kādi kustību traucējumi, tādējādi nodrošinot šos cilvēkus ar periodiskajiem izdevumiem un grāmatām.

Līvānu novadā darbojas *7 vietējās nozīmes bibliotēkas*: Jaunsilavu bibliotēka, Jersikas bibliotēka, Rīta bibliotēka, Rožupes bibliotēka, Rudzātu bibliotēka. Sutru bibliotēka, Turku pagasta bibliotēka un *3 ārējās apkalpošanas punkti*: Jersikas bibliotēkas ārējās apkalpošanas punkts Jersikas pagasta Jersikas ciemā, Rožupes bibliotēkas ārējās apkalpošanas punkts Rožupes pagasta Mežancānu ciemā un Rožupes bibliotēkas ārējās apkalpošanas punkts Alternatīvās aprūpes centrā “Rožlejas”.

Infrastruktūra, IT nodrošinājums.

Visas Līvānu novada publiskās bibliotēkas atrodas Līvānu novada pašvaldībai piederošās ēkās. Visas Līvānu novada publisko bibliotēku telpas ir piemērotas lietotāju apkalpošanai, tomēr Jersikas bibliotēka atrodas ēkā, kurai nepieciešams kapitālais remonts, bet Rīta, Rudzātu un Sutru bibliotēkās nepieciešams veikt kosmētisko remontu. Tāpat Jaunsilavu, Jersikas un Sutru bibliotēkām nav ierīkota pieeja cilvēkiem ar kustību traucējumiem.

Tehnoloģiskais nodrošinājums iepriekšējā periodā laikā Līvānu novada publiskajās bibliotēkās ir vērtējams kā apmierinošs, datori un tehnika darbojas atbilstoši savam vecumam un iespējām (skatīt tabulu Nr.1 ‘*LNCB un filiālbibliotēku tehnoloģiskais nodrošinājums 2017.gadā*’). Ērtāku piekļuvi informācijai, efektīvu bibliotēku datu analīzi, tās drošu glabāšanu un apstrādi nodrošina 3 serveri, kas atrodas LNCB datoru administratora pārziņā. Datoru skaits bibliotēku lietotājiem ir pietiekošs, jo daudz tiek izmantotas personīgās mobilās ierīces, pieslēdzoties bezvadu internetam. Tajā pašā laikā jāatzīst, ka lielākajā daļā bibliotēkās esošie datori ir mazjaudīgi un neatbilst mūsdienu prasībām. Bet, neskatoties uz to, ik gadu Līvānu novada publiskajās bibliotēkās tiek veikti nelieli ieguldījumi klientu un darbinieku darba vides attīstībā.

Nākotnes ieceres:

- LNCB tīmekļa vietnes modernizācija;
- LNCB novadpētniecības resursu digitalizācija;
- IKT modernizācija visās Līvānu novada publiskajās bibliotēkās;
- Filiālbibliotēku infrastruktūras sakārtošana.

LNCB atrodas no 2012.gada renovētā ēkā. Telpu kopējā platība 1351,7 m². Telpas ir modernas, labiekārtotas, bibliotēkas funkcijām atbilstošas, tāpēc remontdarbi pārskata periodā nav veikti. Bibliotēka ir izvietota trijos stāvos: 1.stāvs – Reģistrācijas/informācijas galds, Grāmatu izsniegšanas/saņemšanas pašapkalpošanās automāts ‘‘Self-check’’, Abonements, Lasītava, novadpētniecības krājums, Semināru/pasākumu/ izstāžu zāle; 2.stāvs – Bērnu, jauniešu literatūras nodaļa un Nozaru literatūras nodaļa (uzziņas, konsultācijas/apmācības darbā ar datoru, ar datubāzēm, maksas pakalpojumi); 2 klusās lasītavas; Periodikas arhīvs; 3.stāvs – Datorpakalpojumi, 2 klusās lasītavas, Repozitorijs.

LNCB ir pieejama lietotājiem ratiņkrēslos- ir lifts cilvēkiem ar īpašām vajadzībām, ir sanitārais mezgls cilvēkiem ar kustību traucējumiem, telpu aprīkojums ir plānots tā, lai telpās (arī starp grāmatu plauktiem) varētu pārvietoties cilvēki ratiņkrēslos. Bibliotēka aprīkota ar drošības sistēmu - vārtiem 3M9100.

LNCB darbojas 28 datori, t.sk. 15 vienkāršotie klientdatori, kas nodrošina pieprasījumu pēc datorvietām. Bibliotēkas lasītāju ērtībai pieejams pašapkalpošanas grāmatu izsniegšanas nodošanas sistēma M3 „SelfCheeck”V4. Iepriekšējā perioda laikā uzlabota bibliotēkas materiāli tehniskā bāze: iegādāts digitālais bibliotēkas asistents, mobilais skeneris, IP kamera, ārējais disku rakstītājs, 2 printeri, 1 multifunkcionālā iekārta. Mobilās datorklases aprīkojuma nodrošināšanai iegādāti 10 portatīvie datori. 2017.gadā tika iegādāts un LNCB 1.stāvā uzstādīts lielformāta skārienjūtīgais ekrāns, kas kalpo kā digitālais informācijas stends.

2017. gadā uzsākts projekts ar mērķi izstrādāt Līvānu novada Centrālajai bibliotēkai digitālus risinājumus – jauno bibliotēkas mājaslapu, integrējot tajā multimediju prezentāciju ar novadpētniecības materiālu datubāzi lietošanai uz skārienjūtīga ekrāna bibliotēkas telpā:. 2018.gada martā izstrādāts bibliotēku informācijas sistēmā ALISE ievadīto novadpētniecības digitālo objektu interaktīvai prezentācijai “Sistēmu saskarsmes projektējums”. Saskaņā ar nodrošinās digitālo objektu izgūšanu gan publiskās mājas lapas vajadzībām, gan interaktīvai attēlošanai bibliotēkā; izstrādāta jaunās mājas lapas tehniskā specifikācija, kurā iekļauta interaktīvas aplikācijas izstrāde digitālo novadpētniecības objektu pārlūkošanai, lai varētu novadpētniecības objektus skatīt ar piesaisti dažādām dimensijām (objekti laikā, objektu ģeogrāfiskā saistība utt.). 2019.gada beigās plānota šī projekta pabeigšana.

Jaunsilavu bibliotēka ir viena no divām publiskajām bibliotēkām Turku pagasta teritorijā. Tā ir izvietota daudzdzīvokļu nama dzīvoklī, kas piemērota bibliotēkas vajadzībām, pirmajā stāvā. Bibliotēka nav pieejama cilvēkiem ar kustību traucējumiem. Tās materiālais un tehniskais stāvoklis vērtējams kā apmierinošs. 2016.gadā tika veikti remontdarbi – sienu krāsošana, piekaramo griestu montāža, elektroapgādes renovācija. 2018.gada sākumā tika atvesti no Gētes institūta bibliotēkas lietoti, kvalitatīvi profesionālie grāmatu plaukti un līdz ar to izmainīts arī plauktu izvietojums abonementa telpā. Nepieciešams remonts sanitārtehniskajām telpām. Bibliotēkā lietotāju rīcībā ir 3 datori un 1 dators bibliotēkām, bet bibliotēkas darbības un maksas pakalpojumu nodrošināšanai nepieciešams arī jauns printeris.

Jersikas bibliotēka ir viena no divām publiskajām bibliotēkām pagastā. Bibliotēka atrodas 1960.gadā celtā ēkā, kurai nepieciešams fasādes un jumta remonts, logu nomainīšana. Bibliotēka nav pieejama personām ar kustību traucējumiem. 2017.gadā tika veikta ēkas ārdurvju nomainīšana, bibliotēkas lasītavā un priekštelpas kāpnēm atjaunots grīdas krāsojums. Bibliotēkas aprīkojums ir apmierinošs stāvoklī. 2016. gadā iegādāts jauns plaukts periodisko izdevumu izvietojumam un glabāšanai, iegādāts jauns portatīvais dators. Apmeklētāju rīcībā ir 4 datori, 1 dators bibliotēkām. Bibliotēkas darbības un maksas pakalpojumu nodrošināšanai pieejams 1 printeris un 1 multifunkcionālā iekārta.

Rīta bibliotēka ir viena no divām publiskajām bibliotēkām Jersikas pagasta teritorijā. Tā atrodas pagasta pārvaldes ēkas pirmajā stāvā. Vienā ēkā ar bibliotēku atrodas pagasta pārvalde, sociālais dienests, pagasttiesa, medpunkts un Tautas nams. Bibliotēka ir pieejama cilvēkiem ar kustību traucējumiem. 2009.gadā tika veikti telpu remontdarbi, daļēji nomainīts bibliotēkas aprīkojums. Ir izveidota zona bērniem, iegādāti jauni pufi un paklājs. 2017.gadā iegādāts jauns dators un saņemti divi lietoti datori no Lattelecom. Apmeklētāju rīcībā ir 4 datori, 1 dators darbiniekam. Bibliotēkas darbības nodrošināšanai pieejami 2 printeri, bet nepieciešama jauna multifunkcionālā iekārta, jo printeri veic tikai dokumentu drukāšanu.

Rožupes bibliotēka ir vienīgā publiskā bibliotēka pagasta teritorijā. Tā ir izvietota daudzstāvu dzīvojamās ēkas pirmajā stāvā un ir pieejama iedzīvotājiem ar kustību traucējumiem. Vienā ēkā ar bibliotēku atrodas pagasta pārvalde, pirmskolas izglītības iestāde, bērnudārzs, veselības punkts. Bibliotēkas telpu stāvoklis ir labs. 2016.gadā veikts lasītavas, bērnu un jauniešu literatūras telpu kosmētiskais remonts. 2015. gadā tika iegādātas jaunas funkcionālas mēbeles lasītavai, kā arī grāmatu kaste uz ritenīšiem- bērnu grāmatām. 2017.gadā nomainīti grāmatu plaukti abonementa telpā, iegādāts jauns dators. Ir izveidota zona jauniešiem un iegādāti jauni pufi. Apmeklētāju rīcībā ir 8 datori, 2 datori darbiniekiem. Bibliotēkas darbības un maksas pakalpojumu nodrošināšanai pieejami 2 printeri un 2 multifunkcionālās iekārtas.

Rudzātu bibliotēka ir vienīgā publiskā bibliotēka pagasta teritorijā. Tā ir izvietota pagasta pārvaldes ēkas pirmajā stāvā. Vienā ēkā ar bibliotēku atrodas pagasta pārvalde, pasts, sociālais dienests. Bibliotēka pieejama cilvēkiem ar kustību traucējumiem. 2016. gadā ir uzlabots apgaismojums, uzstādītas LED griestu lampas. Nomainīti grāmatplaukti, iekārtota zona pašiem mazākajiem apmeklētājiem-krāsains galdiņš, krēsli, kastes grāmatām un mīkstās rotaļlietas. Iegādāti grāmatu ratiņi, ko var izmantot arī izstāžu izlikšanai un divi divvietīgi dīvāni. 2017.gadā iegādāts jauns dators un viens lietots dators saņemts dāvinājumā no Lattelecom. Apmeklētāju rīcībā ir 6 datori un 1 dators darbiniekam. Bibliotēkas darbības un maksas pakalpojumu nodrošināšanai pieejami 2 printeri, 1 skeneris un 1 multifunkcionālā iekārta.

Sutru bibliotēka ir vienīgā publiskā bibliotēka Sutru pagasta teritorijā. Tā izvietota pašvaldības administrācijas un kultūras nama ēkas otrajā stāvā. Bibliotēka nav pieejama personām ar kustību traucējumiem. Telpas ir plašas, gaišas un racionāli sadalītas abonementā, lasītavā un bērnu nodaļā. Bibliotēkas telpu aprīkojums labs, nomainīti visi krājuma plaukti. Iegādāts projektors, liels pārvietojamais ekrāns, krāsu multifunkcionālā iekārta, magnētiskā tāfele, divi stacionārie datori personālam un portatīvais dators, optiskais svītrkodu skeneris, laminētājs un perforators- spirālotājs. Apmeklētāju rīcībā ir 8 datori, 2 datori darbiniekiem. Bibliotēkas darbības un maksas pakalpojumu nodrošināšanai pieejams 1 printeris un 2 multifunkcionālās iekārtas.

Turku pagasta bibliotēka ir viena no divām publiskajām bibliotēkām Turku pagasta teritorijā. Bibliotēka izvietota Turku pagasta Saieta nama pirmajā stāvā. Bibliotēka ir pieejama iedzīvotājiem ar kustību traucējumiem. Bibliotēkas funkcionālo plānojumu veido gaiša un plaša telpa bibliotēkas apmeklētājiem, ir ērta piekļuve krājumam, telpu iekārtojumā ir atsevišķa zona datorlietotājiem un zona bērniem. Bibliotēka ir aprīkota ar nepieciešamajām tehniskajām ierīcēm - 3 datoriem, multifunkcionālo iekārtu, printeri un kopējamo iekārtu.

Tabula Nr.1

LNCB un filiālbibliotēku tehnoloģiskais nodrošinājums 2017.gadā

Bibliotēka	Datori	Darbiniekiem	Lasītājiem	Serveri	Printeri	Skeneri	Kopēšanas Iekārtas	Multifunk. Iekārtas
LNCB	39	11	28	3	2	2	2	2
Jaunsilavu bibliotēka	4	1	3		1		1	1

Rožupes bibliotēka	10	2	8		2			2
Turku pag. bibliotēka	3	1	2		1		1	1
Sutru bibliotēka	8	3	5		1			2
Rudzātu bibliotēka	7	1	6		2		1	1
Rīta bibliotēka	5	1	4		2			
Jersikas bibliotēka	4	2	2		1			1
Kopā:	80	22	58	3	12	2	5	10

LNCB un filiālbibliotēku pakalpojumi.

Ekonomiskā un demogrāfiskā situācijā valstī kopumā un novadā atstāj iespaidu uz bibliotēkas apmeklētāju skaitu un pakalpojumu pieprasījumu. Statistikas dati norāda uz oficiālajām iedzīvotāju skaita izmaiņām, taču ikdienā sastopamies ar faktisko iedzīvotāju skaita samazinājumu, diemžēl, tas ir daudz lielāks par statistikā norādīto – informācija no tuviniekiem par aizceļojušajiem, darbā ar parādniekiem bieži atklājam, ka meklējamais vairs nedzīvo Latvijā. Tāpat izmaiņas novada izglītības sistēmā ietekmē jaunāko bibliotēkas apmeklētāju skaitu. Tendence novērojama vietējai sabiedrībai ietekmē bibliotēku pakalpojumu attīstību. Joprojām priekšroka tiek dota tradicionālajiem pakalpojumiem – iespieddarbu un citu materiālu saņemšanai/nodošanai, līdzņemšanai, preses lasīšanai, pasākumu apmeklējumiem. Lai radītu pieprasījumu pēc jauniem, mūsdienīgiem pakalpojumiem, bibliotēkām jāpiestrādā pie apmeklētāju izglītošanas un informācijpratības pilnveidošanas.

Līvānu novada Centrālā bibliotēka - sniedz bibliotēkāros pakalpojumus visiem Līvānu novada iedzīvotājiem, īpašu uzmanību veltot Līvānu pilsētas iedzīvotājiem. LNCB 2018.gadā bija 1953 lietotāji jeb 25% no kopējā iedzīvotāju skaita, no kuriem bērni un jaunieši līdz 18 gadiem – 688, bet jauniešu grupā no 16-18 gadiem 48 lietotāji. No kopējā bibliotēkas lietotāju skaita 65% lietotāju bija pieaugušie, 35% bērni un jaunieši. Vidējais apmeklējums dienā – 118 lietotāji. Bibliotēka atvērta lasītājiem arī sestdienās, bet bezvadu interneta pakalpojumi pieejami visu diennakti. Bibliotēkas pakalpojumu pieejamību attālinātiem lietotājiem nodrošina bibliotēkas tīmekļa vietne <https://livanub.lv/>, kas pieejama 24h diennaktī. Tajā sniegta informācija par bibliotēku un tās aktualitātēm - struktūra, kontakti, nolikums, lietošanas noteikumi, foto/video galerija; par resursiem - krājums, elektroniskie resursi, bibliotēkas veidotās datubāzes, autorizētās tiešsaistes datubāzes, interneta resursi; par pakalpojumiem; par LNCB filiālbibliotēkām – adreses, kontakti, darba laiki, bibliotēku reglamenti, bibliotēku lietošanas noteikumi, ieskats filiālbibliotēku vēsturē, filiālbibliotēku statistikas dati, filiālbibliotēku pakalpojumi.

Rožupes pagastā darbojas viena filiālbibliotēka - **Rožupes bibliotēka**. Tās apkalpes zona ir Rožupes pagasts, sniedz pakalpojumus visiem Rožupes pagasta iedzīvotājiem, īpašu uzmanību veltot savā mikrorajonā - Rožupē, Muktupāvelos, Rušeniekos, Peivelišķās, Pēterniekos, Vilmeniešos, Kazuļos dzīvojošajiem iedzīvotājiem. No 2018.gada 2.janvāra Mežancānos, Mālniekos, Švirkstos, Skrūzmaņos dzīvojošajiem iedzīvotājiem reizi nedēļā Rožupes bibliotēkas Ārējās apkalpošanas punkts nodrošina iespēju saņemt bibliotēkāros un informācijas pakalpojumus. Bibliotēka atrodas vienā ēkā ar pagasta pārvaldi, pirmskolas bērnu grupiņu, bērnu dārzu, veselības punktu, blakus atrodas Rožupes pamatskola. Tā kā bibliotēkā

strādā divi darbinieki, tad tā bija atvērta 6 dienas nedēļā, arī sestdienās. Lietotāju skaits 2018. gadā - 464, tas ir 37% no visiem pagasta iedzīvotājiem, t.sk. 114 bērni un jaunieši. Dienā bibliotēku vidēji apmeklēja 28 lietotāji.

Turku pagastā darbojas 2 filiālbibliotēkas. **Jaunsilavu bibliotēka** - tās apkalpes zona ir Turku pagasts, sniedz pakalpojumus visiem Turku pagasta iedzīvotājiem piecas dienas nedēļā, īpašu uzmanību veltot savā mikrorajonā – Jaunsilavās, Silavās, Veiguros, Zepos, Zundānos, Silassproģos, Jaunajā muižā - dzīvojošajiem iedzīvotājiem, tās mikrorajonā darbojas Jaunsilavu pamatskola. 2018. gadā reģistrēti 220 lietotāji, t.sk. 106 bērni. Bibliotekārais aptvērums 26% no iedzīvotāju skaita pagastā, dienā bibliotēku vidēji apmeklēja 11 lietotāji.

Turku pagasta bibliotēka – tās apkalpes zona ir Turku pagasts, sniedz pakalpojumus visiem Turku pagasta iedzīvotājiem piecas dienas nedēļā, īpašu uzmanību veltot savā mikrorajonā – Turkos, Vecēļos, Grugulēs, Vilkājos, Gaiņos, Vidsalā dzīvojošajiem iedzīvotājiem. Bibliotēkā 2018. gadā reģistrēti 176 lietotāji, tas ir 26% no visiem pagasta iedzīvotājiem, t.sk. 23 bērni un jaunieši. Dienā bibliotēku vidēji apmeklēja 13 lietotāji.

Jersikas pagastā darbojas 2 filiālbibliotēkas. **Rīta bibliotēka** - tās apkalpes zona ir Jersikas pagasts, sniedz pakalpojumus visiem Jersika pagasta iedzīvotājiem piecas dienas nedēļā, īpašu uzmanību veltot savā mikrorajonā - Upeniekos, Cirseniekos, Vucenos, Iztekās, Iesalniekos, Birzākos, Grāveros, Buceniekos dzīvojošajiem iedzīvotājiem. Bibliotēka atrodas vienā ēkā ar pagasta pārvaldi, tautas namu. Bibliotēkā 2018. gadā reģistrēti 297 lietotāji, t.sk. 89 bērni. Bibliotekārais aptvērums 38% no iedzīvotāju skaita pagastā, dienā bibliotēku vidēji apmeklēja 11 lietotāji.

Jersikas bibliotēka – tās apkalpes zona ir Jersikas pagasts, sniedz pakalpojumus visiem Jersikas pagasta iedzīvotājiem piecas dienas nedēļā, īpašu uzmanību veltot savā mikrorajonā – Gosporos, Jersikā, Āriņos, Stūrišķos, Strodos, Lauros, Darankās - dzīvojošajiem iedzīvotājiem, ir ārējās apkalpošanas punkts Jersikas pamatskolā, kas apkalpo lietotājus katru trešdienu un piektdienu. Bibliotēkā 2018. gadā reģistrēti 208 lietotāji, tas ir 26% no visiem pagasta iedzīvotājiem, t.sk. 88 bērni un jaunieši. Dienā bibliotēku vidēji apmeklēja 10 lietotāji.

Sutru pagastā darbojas 1 filiālbibliotēka - **Sutru bibliotēka**. Tās apkalpes zona ir Sutru pagasts, sniedz pakalpojumus visiem Sutru pagasta iedzīvotājiem, atvērta arī sestdienās. Bibliotēkā 2018. gadā reģistrēti 201 lietotāji, t.sk. 34 bērni. Bibliotekārais aptvērums 38% no iedzīvotāju skaita pagastā, dienā bibliotēku vidēji apmeklēja 13 lietotāji.

Rudzātu pagastā darbojas 1 filiālbibliotēka - **Rudzātu bibliotēka**. Tās apkalpes zona ir Rudzātu pagasts, sniedz pakalpojumus Rudzātu pagasta iedzīvotājiem, kā arī skolēniem no citiem pagastiem, kas mācās Rudzātu vidusskolā un Rudzātu speciālajā internātpamatskolā, atvērta arī sestdienās. 2018. gadā bibliotēkā ir reģistrēti 352 lietotāji, tas ir 45% no visiem pagasta iedzīvotājiem, t.sk. 132 bērni un jaunieši. Dienā bibliotēku vidēji apmeklēja 12 lietotāji.

1.3.2. Pārskata periodā sasniegtie rezultāti

Līvānu novada Centrālās bibliotēkas iepriekšējā attīstības plāna 2014. – 2018. gadam izvirzītie mērķi ir realizēti. Līvānu novada Centrālā bibliotēka ir kļuvusi par mūsdienīgu, ikvienam interesentam pieejamu bibliotēku ar daudzpusīgu krājumu un moderniem, mūsdienu tehnoloģijām atbilstošiem informācijas pakalpojumiem.

Līvānu novada publiskajās bibliotēkās izveidota mūsdienīga un kvalitatīva informācijas vide, kas nodrošina bibliotēku sniegto pakalpojumu pieejamību ikvienam bibliotēkas lietotājam atbilstoši tā vajadzībām, interesēm un vēlmēm. Bibliotēkas izveidojušās par vienotu

informācijas saņemšanas vietu ikvienam apmeklētājam neatkarīgi no viņa sociālā, materiālā stāvokļa, vecuma un etniskās izcelsmes, saglabājot tradicionālo informācijas avotu pieejamību un piedāvājot mūsdienīgus informācijas avotus.

Pārskata perioda laikā Līvānu novada pilnveidota pakalpojumu pieejamība, izmantojot informācijas tehnoloģiju iespējas:

- Līvānu novada bibliotēku elektroniskajā kopkatalogā 100% atspoguļots viss Līvānu novada Centrālās bibliotēkas krājums, 7 filiālbibliotēku krājumi un 9 Līvānu novada vispārizglītojošo skolu krājumi;
- Visās novada publiskajās un vispārizglītojošo skolu bibliotēkās pilnībā ieviesta automatizētā lietotāju apkalpošana;
- uzsākta attālināto lietotāju reģistrācija un apkalpošana;
- iespējama dokumentu attālināta rezervēšana, izmantošanas termiņa pagarināšana elektroniski, elektroniski atgādinājumi par izsniegto dokumentu izmantošanas termiņa beigām;
- ieviesta vienota Līvānu novada bibliotēku lasītāju elektroniskā karte;
- LNCB darbojas grāmatu izsniegšanas/saņemšanas pašapkalpošanās automāts "Self-check";
- tika regulāri aktualizēta informācija LNCB mājaslapā, nodrošinot operatīvu informāciju gan iedzīvotājiem, gan novada bibliotēkām;
- pēc bibliotēku apmeklētāju pieprasījuma bez maksas tiek veikta elektroniski pieejamu informācijas avotu nosūtīšana uz e-pastiem.

Līvānu novada Centrālajā bibliotēkā un tās filiālbibliotēkās nodrošināta piekļuve e-pakalpojumiem visa vecuma apmeklētājiem neatkarīgi no prasmēm informācijas tehnoloģiju jomā. Lai sekmētu senioru informācijas tehnoloģiju prasmju apguvi un uzlabošanu, bibliotēkas regulāri organizē datorapmācības kursus senioriem - iesācējiem, kuros tie apgūst pirmās iemaņas datora lietošanā, e-pastu izveidošanā un lietošanā, komunikācijā sociālajos tīklos, interneta bankas un bibliotēkas veidoto informācijas resursu izmantošanā. Vienlaikus bibliotēku darbinieki nodrošina individuālās apmācības elektroniskā kataloga lietošanā.

Laikā, kad informācijas masīvs kļuvis par vienu no būtiskākajiem sabiedrības attīstības un izglītības resursiem, nozīmīga ir kvalitatīva iespieddarbu un citu izdevumu krājuma iegāde. Līvānu novada publisko bibliotēku krājumu pamats ir dokumenti ar nepārejošu zinātnisku un kultūrvēsturisku vērtību. Krājumi tiek komplektēti universāli, tajos tiek ietvertas visas zinātņu nozares un cilvēku darbības sfēras.

Iepriekšējā perioda laikā stingri tika izvērtēts LNCB un tās filiālbibliotēku krājumu lietderīgums, veikta iespieddarbu atlase un norakstīšana. Darbs pie Līvānu novada publisko bibliotēku krājumu kvalitātes uzlabošanas jāturpina arī turpmāk.

LNCB un tās filiālbibliotēkas bibliotēkas aktīvi iesaistījušās lasītveicināšanas pasākumos. Ik gadu bibliotēkās ar labiem panākumiem darbojas lasīšanas veicināšanas programma „*Bērnu, jauniešu un vecāku žūrija*”. Plašu atsaucību guvis 2017.gada septembrī Līvānu novadā uzsāktais lasīšanas veicināšanas projekts „*Skaļās lasīšanas sacensības*”, kura laikā Līvānu novada vispārizglītojošo skolu 5. un 6. klašu skolēni sacentās par ceļojošo kausu un lasīšanas čempiona nosaukumu. 2018.gadā Rožupes bibliotēka un Rudzātu bibliotēka iesaistījās LNB Bērnu literatūras veidotajā lasīšanas veicināšanas programmā „*Bērnu starts*” pirmskolas vecuma bērniem. Šie visi iepriekšminētie lasīšanas veicināšanas pasākumi iepriekšējā perioda laikā veicinājuši lasīšanu un informācijpratību bērnu, jauniešu vidū Līvānu novada publiskajās bibliotēkās.

Literatūras un rakstniecības popularizēšanai Līvānu novada Centrālajā bibliotēkā regulāri tika organizētas tikšanās ar grāmatu autoriem, izdevējiem un citām personībām, kurus aktīvi apmeklēja arī Līvānu novada pagastu bibliotēkas ar saviem čaklākajiem lasītājiem. Atbilstoši dažādu interešu grupu vēlmēm LNCB un tās filiālbibliotēkās organizēti dažādi tematiski izglītojošie pasākumi.

Līvānu novada publiskās bibliotēkas sevi akcentējušas kā nozīmīgus vietējos kultūras centrus, organizējot ne tikai dažādus pasākumus, bet dodot iespēju apmeklētājiem skatīt dažādas tematiskās, mākslas un lietišķo objektu izstādes.

Tabula Nr.2

LNCB un filiālbibliotēku galvenie statistikas darba rādītāji

Rādītāji	2014.	2015.	2016.	2017.	2018.	Salīdz. ar perioda sākumu %
Lietotāju kopskaits	3632	3633	3611	3861	3871	+6%
t.sk. bērni/jaunieši	1114	1152	1189	1286	1274	+13%
Fiziskais apmeklējums	69618	53331	63996	64062	56366	-24%
t.sk. bērni/jaunieši	22519	19625	21909	24549	19928	-13%
Izsniegumu kopskaits	106947	110068	110690	122733	122972	+13%
t.sk. izsniegums bērniem/jauniešiem	16566	14792	16809	14401	15381	-8%
Iedzīvotāju skaits novadā	13204	12983	12448	12321	12066	-9%
Lietotāji % no iedzīvotāju skaita	28%	28%	29%	31%	32%	+13%

Darba rādītājus ietekmē gan objektīvi, gan subjektīvi faktori. Visā Līvānu novadā pēc statistikas datiem ir samazinājies iedzīvotāju skaits. Analizējot situāciju, var teikt, ka atsevišķas bibliotēkas novadā uzlabo kopējos bibliotēku darba rādītājus. Bibliotekāri to skaidro ar aktīvu darbu virtuālajā vidē, reklamējot un informējot iedzīvotājus par pakalpojumiem, izstādēm, notikumiem bibliotēku dzīvē, ar interesantām izstādēm visa gada garumā, ar nopietnu pieeju novadpētniecības darbam, ar uzticamiem sadarbības partneriem Līvānu novadā un pagastos. Bibliotēku apmeklētāji biežāk izmantojuši arī pieejamos maksas pakalpojumus —kopēšanu, printēšanu. Tāpat bibliotēkās aktīvi notikušas senioru un bezdarbnieku apmācības, aktīvā aprītē bijuši periodiskie izdevumi, domāts par krājuma kvalitāti, atlasot maz izmantoto literatūru un piedāvājot jaunieguvumus, izmantojot SBA.

1.3.3. Bibliotekārais personāls

LNCB un filiālbibliotēku darbinieku skaits noteikts saskaņā ar bibliotēkas uzdevumiem, struktūru, darba apjomu, kā arī ievērojot normatīvo aktu prasības. Darbinieku amata pienākumi un tiesības noteikti darba līgumos un LNCB apstiprinātajos amata aprakstos.

Tabula Nr.3

LNCB un filiālbibliotēku darbinieku izglītība

Bibliotekāro darbinieku kopskaits	19
No tiem ar bibliotekāro izglītību	9
t.sk. ar maģistra grādu	3

t.sk. ar bakalaura grādu	2
t.sk. ar 1.līmeņa profesionālo augstāko izglītību	1
t.sk. ar III. profesionālo kvalifikācijas līmeni	3
No tiem ar izglītību citās jomās	10
t.sk. ar maģistra grādu	1
t.sk. ar bakalaura grādu	2
t.sk. ar 1.līmeņa profesionālo augstāko izglītību	1
t.sk. ar augstāko izglītību	1
No tiem ar vispārējo vidējo vai profesionālo izglītību	5

Līvānu novada publisko bibliotēkās sniegto pakalpojumu kvalitāti nodrošina kvalificēti bibliotekārie darbinieki, kas prot mobilizēties un strādāt komandā, ir gatavi apgūt jaunas prasmes, zināšanas un ieviest jaunas darba formas.

Novadā no 19 bibliotekārajiem darbiniekiem nedaudz mazāk kā pusei (47%) ir bibliotekārā izglītība. No minētajiem 47% vairāk kā pusei jeb 67% darbinieku ir profesionālā augstākā izglītība, bet 33% ir profesionālā vidējā izglītība. 10 jeb 53% bibliotekārajiem darbiniekiem trūkst profesionālās kvalifikācijas bibliotēku jomā, bet finansiālu apsvērumu dēļ netiek apgūtas profesionālās izglītības mācības vai studijas. Neskatoties uz to, 2018.gadā gadā 1 darbinieks pabeidza neklātienas studijas Latvijas Kultūras koledžā un ieguva 1.līmeņa augstāko profesionālo izglītību, bet 1 darbinieks turpināja neklātienas studijas Latvijas Kultūras koledžā studiju programmā ‘Bibliotēku informācijas speciālists’.

Līvānu novada publisko bibliotēku darbinieku profesionālo pilnveidi nodrošina mērķtiecīgi īstenots profesionālās pilnveides un tālākizglītības plāns. Bibliotekāri maksimāli izmanto tās iespējas, ko sniedz Līvānu novada Centrālā bibliotēka uz vietas Līvānos, organizējot seminārus, profesionālās pilnveides kursus, praktiskās nodarbības. LNCB semināros tiek uzaicināti vieslektorus, nodrošinot iespēju pagastu bibliotekāriem pilnveidoties profesionāli. Tāpat katru gadu tiek organizēti pieredzes apmaiņas braucieni, tiek apmeklētas Latvijas un ārvalstu publiskās bibliotēkas.

1.3.4. Finansējums

Tabula Nr.4

LNCB un filiālbibliotēku finansiālais nodrošinājums (euro)

	2014.	2015.	2016.	2017.	2018.	salīdz. ar perioda sāk. %
Kopējais budžets	241020	260453	294820	256805	261760	+8%
Pašvaldības finansējums	238053	256492	292917	253982	259457	+8%
no tā krājuma komplektēšanai	30678	30356	30567	30637	28721	-7%
t.sk. grāmatām	21818	22610	21616	21391	19964	-9%
t.sk. periodiskajiem izdevumiem	7077	7345	7505	7032	7028	-1%
Finansējums krājumam uz 1 iedzīvotāju	2,32	2,34	2,46	2,48	2,38	+3%
Fondu piešķīrumi	200	527	250	500	1250	+84%

Citi ieņēmumi	2767	3434	1653	2323	1053	-62%
---------------	------	------	------	------	------	------

Līvānu novada Centrālās bibliotēkas un tās filiālbibliotēku finansēšanas avoti - pašvaldības budžeta līdzekļi, kas nodrošināja Līvānu novada publisko bibliotēku uzturēšanu, saimniecisko izdevumu segšanu, informācijas resursu iegādi, personāla darba samaksu un papildus finanšu līdzekļi - dāvinājumi, projektu un programmu realizācijas ieņēmumi, maksas pakalpojumi.

Finansiālajam nodrošinājumam ir tendence ar katru gadu pieaugt – gan atalgojumam, gan krājumam. Finansiālais pieaugums skaidrojams ar to, ka palielinās preču un pakalpojumu cenas, līdz ar to arī tiek palielināts finansējums, lai varētu nodrošināt preces un pakalpojumus iepriekšējā apmērā. Ar VKKF projektos piesaistīto līdzekļu palīdzību tika nodrošināta LNCB pasākumu norise.

Savukārt finansējums krājuma komplektēšanai pārskata periodā saglabājies stabils, ar nelielu tendenci samazināties. Salīdzinājumā ar perioda sākumu, finansējums krājuma komplektēšanai samazinājies par 3%. Neskatoties uz to, finansējums krājumam uz 1 iedzīvotāju novadā pieaudzis par 3%.

Līvānu novada pašvaldības piešķirtais finansējums nodrošināja Līvānu novada Centrālās bibliotēkas un tās filiālbibliotēku pamatfunkciju veikšanu pārskata periodā un veicināja bibliotēku attīstību.

2. STRATĒGISKĀ DAĻA

2.1. LĪVĀNU NOVADA CENTRĀLĀS BIBLIOTĒKAS UN TĀS FILIĀLBIBLIOTĒKU VĪZIJA UN MISIJAS DEFINĒJUMS

Līvānu novada Centrālās bibliotēkas un tās filiālbibliotēku **vīzija** ir mūsdienīgs informācijas, izglītības, kultūras, sabiedriskās saskarsmes un mūžizglītības centrs, kas nodrošina kvalitatīvus un operatīvus informācijas pakalpojumus, un vienlīdzīgu piekļuvi informācijas resursiem, sniedzot ieguldījumu informācijas un zināšanas sabiedrības veidošanā un uzlabojot iedzīvotāju dzīves kvalitāti.

LNCB un tās filiālbibliotēku **misija**:

- Ikvienam iedzīvotājam nodrošināt neierobežotu piekļuvi kvalitatīvai un strukturētai informācijai, piedāvājot daudzveidīgus informācijas avotus gan poligrāfiskā, gan digitālā formā;
- Apkopot un saglabāt vietējās nozīmes kultūrvēsturisko mantojumu nākamajām paaudzēm;
- Rosinot un attīstot bērnos un jauniešos lasītprasmi, saglabāt sabiedrībā interesi par grāmatu;
- Veidot bibliotēkas kā kvalitatīvas un saturīgas brīvā laika pavadīšanas centru dažādiem interesentiem dažādās vecuma grupās;
- Sniegt atbalstu iedzīvotājiem jauno informācijas komunikāciju tehnoloģiju apguvē, veicinot iedzīvotāju izglītības un zināšanu atbilstību darba tirgum un informācijas sabiedrības prasībām;
- Attīstīt bibliotēkas par mūsdienīgu un nozīmīgu profesionālās informācijas un izglītības centru novadā.

Darbības pamatprincipi

- Bibliotēkas nodrošina brīvu piekļuvi informācijas, izglītības un atpūtas materiāliem, elektroniskajiem resursiem, neatkarīgi no cilvēka sociālā un mantiskā stāvokļa.
- Bibliotēkas aizsargā katras personas - bibliotēkas pakalpojumu saņēmēja - tiesības uz privātumu.
- Bibliotēkas palīdz visām paaudzēm mācīties un attīstīties, nodrošinot informācijas tehnoloģijas, kas ļauj piekļūt informācijas resursiem, e-pakalpojumiem un virtuālajiem komunikāciju kanāliem.
- Bibliotēkas ir drošs un stabils sadarbības partneris izglītības un kultūras iestādēm.

2.2. BIBLIOTĒKAS STIPRO UN VĀJO PUŠU ANALĪZE

Apzinot un analizējot situāciju, veikta iekšējās un ārējās vides izvērtēšana, noteiktas stiprās un vājās puses, identificētas iespējas un draudi.

BIBLIOTĒKU DARBĪBA. INFRASTRUKTŪRA

<i>Stiprās puses</i>	<i>Vājās puses</i>
Izdevīgs LNCB ģeogrāfiskais novietojums – pilsētas galvenās ielas malā, blakus atrodas Līvānu 1. un 2. vidusskola, Līvānu vakara maiņu vidusskola, Līvānu novada Kultūras centrs; ir nodrošināta automašīnu stāvvietā un velosipēdu novietne	Iedzīvotāju skaita samazināšanās
Rožupes, Rudzātu, Rīta, Sutru bibliotēku atrašanās pagasta pārvaldes ēkās – ērti pieejamas, ir stāvvietas automašīnām	Sliktā stāvoklī valsts vietējās nozīmes un pašvaldības ceļi
Visas Līvānu novada publiskās bibliotēkas ēkas – pašvaldības īpašumi.	Pie Jaunsilavu, Jersikas un Turku pagasta bibliotēkām nav iekārtotas velosipēdu novietnes
LNCB atrodas rekonstruētā ēkā ar mūsdienīgu, aicinošu vidi, kas piesaista lietotājus	Nav pietiekami plašas telpas pasākumiem, mācībām, semināriem.
LNCB akreditēta kā reģiona galvenā bibliotēka, filiālbibliotēkas akreditētas kā vietējas nozīmes bibliotēkas.	Kultūras iestāžu tīkla ‘‘optimizācija’’
<i>Iespējas</i>	<i>Draudi</i>
Apmeklētājiem ar dažādām vajadzībām pieejamu un piemērotu telpu veidošana.	Izmaiņas valsts likumdošanā, pašvaldības lēmumos.
Daļība projektu konkursos papildus finansējuma iegūšanai.	Nepietiekoša kapacitāte līdzekļu piesaistei, pieredzes trūkums darbā ar starptautiska mēroga sadarbības projektiem.
Iespēja piesaistīt papildus finansējumu dažādām aktivitātēm, sniedzot telpu nomas pakalpojumus.	Izmaiņas normatīvajos dokumentos, kas regulē nozares un institūcijas darbu.
Piesaistīt finansējumu modernas IT iegādei.	Jaunu, modernāku tehnoloģiju strauja attīstība, kuru ieviešana bibliotēkās kavējas ierobežotu finansiālu iespēju dēļ.
INFORMĀCIJAS RESURSI UN PAKALPOJUMI	
<i>Stiprās puses</i>	<i>Vājās puses</i>
Plašs un daudzveidīgs piedāvāto pakalpojumu klāsts.	Informācijas pakalpojumi netiek piedāvāti skolu mājas lapās.
Kvalitatīvi daiļliteratūras, nozaru literatūras un bērnu literatūras grāmatu krājumi.	
Bezmaksas pakalpojumi, apmācības.	Lietotāji maz izmanto bezmaksas abonētās datubāzes.
Līvānu novada pašvaldības publisko un skolu bibliotēku elektroniskais kopkatalogs ar pilnīgu bibliotēku krājumu atspoguļojumu.	Ierobežots pašu veidoto informācijas resursu apjoms, īpaši elektroniskajā vidē pieejamo resursu.

BIS Alise pielietojums un iespējas: automatizēti darba procesi, attālināti pakalpojumi lietotājiem.	Maz pakalpojumu attālinātajiem klientiem.
Valsts apmaksāts publiskais vadu un bezvadu internets.	Bieži interneta piegādes traucējumi, lēns internets.
Valsts un pašvaldības finansēts datortehnikas, un biroja tehnikas nodrošinājums.	Valsts un pašvaldības finansiālo iespēju samazinājums, novecojusi datortehnika bibliotēkas lietotājiem.
Mūsdienīgai bibliotēkai atbilstošs pakalpojumu klāsts - dažādām interesēm atbilstoši tematiskie pasākumi.	Inovatīvu risinājumu trūkums jauniešu pasākumu daudzveidībai.
Izvērsti novadpētniecības darbs – bagāts apkopoto materiālu krājums par vēsturisko Līvānu reģionu, izveidota novadpētniecības datu bāze "Līvānu novads".	Zems novadpētniecības materiālu digitalizācijas apjoms.
<i>Iespējas</i>	<i>Draudi</i>
Jaunu bibliotēkas apmeklētāju piesaiste, kuri izmanto e-pakalpojumus.	E-pakalpojumu kvalitātes kritums.
Aktīvāka informācijas resursu un pakalpojumu reklamēšana un publicitātes nodrošināšana.	Intereses mazināšanās sabiedrībā par bibliotēku pakalpojumiem.
Jaunu informācijas pakalpojumu piedāvājumu izstrāde.	Nepietiekams pašvaldības finansējums kvalitatīvai pakalpojumu attīstībai, jaunu pakalpojumu ieviešanai.
Izstrādāt un ieviest jaunus pakalpojumus bērnu, jauniešu un pieaugušo iesaistīšanai lasīšanas procesā.	Iedzīvotāju skaita samazinājums ietekmē bibliotēkas pakalpojumu lietotāju skaitu.
Veikt kvalitatīvu esošo un potenciālo bibliotēku klientu interešu pētīšanu.	
Aktivitāšu rīkošana ārpus bibliotēku telpām.	
Digitālu novadpētniecības kolekciju izveide un publiskošana.	
PERSONĀLS	
<i>Stiprās puses</i>	<i>Vājās puses</i>
Līvānu novada publiskajās bibliotēkās strādā kvalificēti, pieredzējuši darbinieki, labi pārzina novadu un tā kultūrvēsturi, tradīcijas, pazīst cilvēkus, prot mobilizēties un strādāt kolektīvā, ir gatavi apgūt jaunas prasmes.	Darbinieku pakāpeniska novecošanās.
Uz apmeklētāju apkalpošanu orientēts personāls.	Darbiniekiem zems atalgojums.
Darbinieku ieinteresētība bibliotēkas apmeklētājus apkalpot augstākajā līmenī.	Zema darbinieku motivācija, 12 bibliotekārajiem darbiniekiem trūkst

	profesionālās kvalifikācijas un izglītības bibliotēku jomā.
<i>Iespējas</i>	<i>Draudi</i>
Regulāra piedalīšanās profesionālajosursos, semināros, konferencēs.	Bibliotēkas darbinieku aiziešana no darba uz augstāk atmaksātu darba vietu.
Iesaistīšanās bibliotekāru profesionālajās organizācijās.	Bibliotēku darbinieku motivācijas trūkums zemā atalgojuma dēļ.
Darbinieku motivēšanas sistēmas nodrošināšana	Darbinieku atalgojuma neadekvāti lēnais pieaugums; x 5 gados darbinieku samaksa palielinājusies tikai par 6,5%
SADARBĪBA AR VALSTS, PAŠVALDĪBĀM U.C. IESTĀDĒM. PUBLICITĀTE	
<i>Stiprās puses</i>	<i>Vājās puses</i>
Bibliotēkām izveidojusies laba sadarbība ar pašvaldības iestādēm, nevalstiskajām organizācijām un biedrībām.	Nav attīstīta sadarbība ar novada uzņēmējiem.
Sadarbība ar vietējiem medijiem, novada pašvaldības sabiedrisko attiecību speciālistiem.	Pieredzes trūkums darbā ar starptautiska mēroga sadarbības projektiem.
Sadarbība ar pirmskolas izglītības iestādēm un skolām.	Vispārizglītojošo iestāžu reorganizācija novadā.
Sadarbība ar valstī un pasaulē atzītiem novadā dzimušajiem iedzīvotājiem.	
LNCB izveidota sava tīmekļa vietne www.livanub.lv	
Izveidoti bibliotēku profili sociālajos tīklos www.draugiem.lv , www.facebook.com , www.twitter.com , www.odnoklassniki.ru	
<i>Iespējas</i>	<i>Draudi</i>
Sadarbības attīstība ar kolēģiem ārvalstu bibliotēkās, organizējot pieredzes apmaiņas braucienus un rodot iespēju pie viņiem stažēties.	
Aktīva iesaistīšanās dažādu bibliotekāro organizāciju darbā, piedalīties semināros un konferencēs ar savu darba pieredzi.	
Tiešā dialoga veidošana ar lasītājiem LNCB mājaslapā.	

Identificētas Līvānu novada publisko bibliotēku stiprās un vājās puses, kas būtiski ietekmē bibliotēku darbu un iespējas bibliotēkām piesaistīt arvien jaunus lasītājus. Bibliotēku stiprā puse apliecina iespēju izveidot bibliotēkas kā vietu, kur satikties un pulcēties cilvēkiem ar dažādām interesēm, tā kļūstot par galveno punktu, kur ikviens Līvānu novada iedzīvotājs vai tā viesis var saturīgi pavadīt brīvo laiku, iegūt sev interesējošo informāciju vai satikt sev līdzīgi domājošos bibliotēku apmeklētājus.

Attīstot finansējuma piesaistīšanas iespējas, bibliotēkas var veidot kā labvēlīgu un mūsdienīgu vidi gan bērniem, gan jauniešiem, gan pieaugušajiem un pensionāriem, tomēr jāņem vērā arī demogrāfiskā situācija, darbspējīgo iedzīvotāju, it īpaši jauniešu, samazināšanās, skolu slēgšanu novadā.

Kopumā LNCSB un filiālbibliotēku attīstības prognozes ir pozitīvas, jo iespēju apjoms pārsniedz reālos draudus.

2.3. BIBLIOTĒKAS DARBĪBAS MĒRĶI UN UZDEVUMI

1. Attīstīt bibliotēku kā nozīmīgu sabiedrības saskarsmes centru, piedāvājot dažādus izglītojošos un tematiskus pasākumus dažādām interešu grupām, kā arī piedāvāt kvalitatīvas un saturīgas brīvā laika pavadīšanas iespējas dažāda vecuma iedzīvotājiem, īpaši uzmanību pievēršot uz ģimeni vērstām aktivitātēm.

Lai veicinātu sabiedrības kultūras identitātes apzināšanos un pilnveidošanos, svarīgs bibliotēkas uzdevums ir tās uzmanības pievēršana kultūras un mākslas attīstībai, akcentējot vietējos sasniegumus šajā jomā. Bibliotēkas aktivitātēm kultūras jomā ir liela nozīme – izstādes, tematiskie pasākumi, lasījumi, literārie pasākumi u.c.

2. Attīstīt Līvānu novada publiskās bibliotēkas par vietu mūziklītibai un pašmācībai, atbalstot un nodrošinot visa vecuma cilvēkiem iespēju izglīties, uzlabot dzīvi ar informācijas palīdzību, jaunām zināšanām un prasmēm, neatkarīgi no cilvēku vecuma, fiziskā, ekonomiskā vai sociālā stāvokļa.

Straujais informācijas apjoma pieaugums un nepārtraukta informācijas tehnoloģiju mainība ietekmē informācijas izmantošanas paņēmienus un bibliotēkas pakalpojumus. Joprojām sabiedrībā vērojam tā saucamā digitālā plaisa starp informācijas bagātajiem un informācijas nabagajiem. Bibliotēkas uzdevums ir mazināt šo plaisu, nodrošinot brīvu piekļuvi informācijai tā dažādajās formās. Mācīšanās nebeidzas ar formālās izglītības iegūšanu. Šodienas sabiedrībā, lai saglabātu savu dzīves kvalitāti un konkurētspēju darba tirgū, nemitīgi nākas pilnveidot esošās prasmes un apgūt jaunas. Iespēja piekļūt informācijai, kā arī lietderīga tās izmantošana ir svarīgi izglītošanās procesa priekšnosacījumi. Izmantojot bibliotēkas tehniskos resursus, jāturpina darbs pie informācijas izmantošanas pamatiemaņu uzlabošanas, vienlaikus nodrošinot pamatzināšanas informācijas tehnoloģiju izmantošanā.

3. Nodrošināt, lai Līvānu novada publiskās bibliotēkas ar savu darbību attīstītu sabiedrībā interesi par grāmatu, veicinot lasīšanu un informācijpratību bērnu un jauniešu vidū.

Piedāvājot grāmatu klāstu, bibliotēka sniedz bērniem un jauniešiem iespēju izbaudīt lasīšanas, zināšanu apguves un radošo darbu atklāsmes prieku. Bibliotēkai ir īpaša atbildība līdzdarboties lasīšanas apmācības procesā un bērniem paredzēto grāmatu un citu informācijas avotu popularizēšanā. Bērņus jāiedrošina izmantot bibliotēkā pieejamos resursus jau agrīnā vecumā, lai tie nākotnē kļūtu par bibliotēkas pakalpojumu lietotājiem. Viens no šādiem darbības veidiem ir lasītveicināšanas pasākumu organizēšana. Bibliotēkai jānodrošina jaunieši ar atbilstošiem materiāliem, tai skaitā arī elektroniskās informācijas resursiem, kas atspoguļotu viņu intereses un atbilstu viņu vajadzībām, un uztveres īpašībām.

4. Pilnveidot Līvānu novada publisko bibliotēku apmeklētāju apkalpošanas servisu, ieviešot un attīstot jaunus pakalpojumus, izmantojot jaunākās paaudzes tehnoloģiju sasniegumus.

Bibliotēkas vispārējai politikai un darbībai jābūt orientētai uz bibliotēkas lietotāju vajadzību un ērtību nodrošināšanu. Kvalitatīvi pakalpojumi nodrošināmi ar nosacījumu, ja bibliotēka aktīvi reaģē uz lietotāju vajadzībām un organizē pakalpojumus tā, lai šīs vajadzības tiktu apmierinātas. Bibliotēkas darbībai jābūt virzītai uz pozitīvu attieksmi sabiedrības apkalpošanā, pilnveidojot apkalpošanas servisu un izmantojot tehnoloģiju sasniegumus. Jaunākās paaudzes informācijas tehnoloģiju sasniegumi būtiski nodrošina iespējas attīstīt jaunus bibliotēkas pakalpojumus, samazina digitālo plaisu sabiedrībā, pieaug sabiedrības aktīva līdzdalība kultūras procesos un spēja radīt un pielāgoties inovācijām. Jaunās tehnoloģijas jāizmanto kultūras mantojuma saglabāšanai un popularizēšanai virtuālajā telpā.

5. Aktualizēt un veicināt novadpētniecības materiālu pieejamību visās Līvānu novada publiskajās bibliotēkās, turpinot darbu pie novadpētniecības materiālu krājuma rekatoloģizācijas, digitalizācijas un papildināšanas.

Līvānu novada Centrālā bibliotēka un tās filiālbibliotēkas ir atbildīgas par vietējās informācijas vākšanu, apkopošanu, sistematizēšanu un tās pieejamības nodrošināšanu. Bibliotēkas darbojas kā pagātnes atmiņu krātuve, vācot, saglabājot un nodrošinot pieeju novadpētniecības materiāliem par Līvānu novadu. Bibliotēkām ir jābūt vienai no galvenajām vietējās sabiedrības iestādēm, kas vāc, saglabā un nodrošina pieejamību novadpētniecības materiāliem, izmantojot visdažādākos paņēmienus: novadpētniecības materiālu apkopošana, izstādes, atmiņu vakari u.c.

6. Attīstīt bibliotekāro darbinieku kompetences, paaugstinot viņu kvalifikāciju un veidojot bibliotēku par mūsdienīgu un nozīmīgu profesionālās informācijas, metodiskās palīdzības un izglītības centru novadā un reģionā.

Bibliotēkas sniegto pakalpojumu kvalitāti nodrošina kvalificēti darbinieki, kas prot mobilizēties un strādāt komandā, ir gatavi apgūt citus pilnveides un kvalifikācijas celšanas pasākumus.

3. RĪCĪBAS PLĀNS

Uzdevumi	Plānotie rezultāti	Rezultatīvie rādītāji		Izpil- des laiks	Finanšu avots
		Kvalitatīvie	Kvantita- tīvie		
1. Attīstīt bibliotēku kā nozīmīgu sabiedrības saskarsmes centru, piedāvājot dažādus izglītojošos un tematiskus pasākumus dažādām interešu grupām, kā arī piedāvāt kvalitatīvas un saturīgas brīvā laika pavadīšanas iespējas dažāda vecuma iedzīvotājiem, īpaši uzmanību pievēršot uz ģimeni vērstām aktivitātēm					
<i>Bibliotēkas kā interešu grupu tikšanās vietas veidošana</i>	Radīta iespēja cilvēkiem pulcēties un apmainīties domām par literatūru un citām dažādām tēmām	Tiek piesaistīti jauni bibliotēkas lietotāji. Pieaug bibliotēkas popularitāte. Pastarpināti pieaug apmeklētāju interese par atbilstošas tematikas informācijas resursiem.	5-9 tikšanās gadā	2019.-2023.	Pašvaldības finansējums, piesaistītie finanšu līdzekļi, brīvprātīgais darbs
<i>Tikšanās ar rakstniekiem, māksliniekiem, mūziķiem un citiem radošo profesiju pārstāvjiem</i>	Iedzīvotājiem tiek piedāvātas daudzpusīgas brīvā laika pavadīšanas iespējas.	Iedzīvotāju vidū uzlabojas bibliotēkas tēls. Radīta iespēja saturīgi pavadīt brīvo laiku.	4-8 tikšanās gadā	2019.-2023.	Pašvaldības finansējums, piesaistītie finanšu līdzekļi
<i>Mākslas, izglītojoša rakstura un komercizstāžu organizēšana</i>	Iedzīvotājiem tiek piedāvātas kvalitatīvas dažāda rakstura, saturs un mēroga izstādes.	Pozitīvas atsauksmes un pieaugoša apmeklētāju ieinteresētība. Pastarpināti pieaug apmeklētāju interese arī par mākslas literatūras krājumu.	10-12 izstādes gadā	2019.-2023.	Pašvaldības finansējums, piesaistītie finanšu līdzekļi
<i>Izglītojošu pasākumu organizēšana</i>	Interesentiem tiek piedāvāta iespēja gūt jaunu informāciju, piedalīties domu apmaiņā, kontaktēties ar atbilstošās nozares speciālistiem, veidojot organizētu interešu grupu, kas bibliotēku var izmantot kā satikšanās vietu.	Bibliotēkai tiek piesaistīti jauni potenciālie lietotāji. Pieaug bibliotēkas popularitāte.	5-6 tikšanās gadā	2019.-2023.	Pašvaldības finansējums, piesaistītie finanšu līdzekļi
<i>Ģimeņu spēļu turnīru organizēšana, akcentējot intelektuālas spēles</i>	Ģimenēm tiek dota iespēja interesanti un saturīgi pavadīt brīvo laiku kopā.	Bibliotēkai tiek piesaistīti jauni tās lietotāji. Pieaug bibliotēkas popularitāte. Palielinās bibliotēkas informācijas resursu izmantojamība.	1-2 turnīri gadā	2019.-2023.	Pašvaldības finansējums, piesaistītie finanšu līdzekļi
<i>Attīstošo spēļu kolekcijas</i>	Bērniem un jauniešiem tiek dota iespēja interesanti un saturīgi pavadīt brīvo laiku.	Spēlējot galda spēles, bērniem attīstās un uzlabojas savstarpējās	7-10 spēles	2019.-2023.	Pašvaldības finansējums, piesaistītie

<i>atjaunošana un tālāka pilnveide</i>		komunikācijas prasmes un spriestspēja.	gadā LNCB, 3-5 spēles filiālb-kām		finanšu līdzekļi
2. Attīstīt bibliotēku par vietu mūžizglītībai un pašmācībai, atbalstot un nodrošinot iespēju uzlabot dzīvi ar jaunām zināšanām un prasmēm, neatkarīgi no cilvēka vecuma, fiziskā, ekonomiskā vai sociālā stāvokļa					
<i>Krājuma papildināšana ar formālās un neformālās izglītības atbalstam ar jauniem izdevumiem, tajā skaitā arī svešvalodās</i>	Kvalitatīvi un kvantitatīvi uzlabota krājums tādās nozarēs kā uzņēmējdarbība, būvniecība, mežsaimniecība, lauksaimniecība un informācijas tehnoloģijas.	Iespēja iegūt informāciju, atbilstoši laika garam un jaunākajiem atklājumiem nozarēs, kas svarīgas novada ekonomiskajai attīstībai.	Līdz 50 izdevumiem gadā	2019.-2023.	Pašvaldības finansējums, piesaistītie finanšu līdzekļi
<i>Krājuma komplektēšanas politikas 2019.-2023.gadam izstrāde</i>	Izmantojot Conspectum metodi, veikta krājuma satura analīze un noteikti kritēriji tā tālākai attīstībai.	Krājums tiek veidots saskaņā ar lietotāju vajadzībām un interesēm	Piesaistīti līdz 200 lietotāju gadā	2019.-2023.	Pašvaldības finansējums
<i>Juridiskā satura, biznesa un karjeras informācijas piekļuves nodrošināšana</i>	Abonētas atbilstoša satura datubāzes.	Nodrošināta piekļuve speciālajām datubāzēm un elektroniskajiem resursiem.	Līdz 800 izmantošanas reizēm gadā	2019.-2023.	Pašvaldības finansējums, piesaistītie finanšu līdzekļi, Kultūras informācijas sistēmu centra līdzfinansējums
<i>Apmācību programma bibliotēkā pieejamo informācijas resursu izmantošanā</i>	Uzlabojas iedzīvotāju prasmes izmantot informācijas tehnoloģiju piedāvātās iespējas. Efektīvāka bibliotēkas pakalpojumu izmantošana. Bibliotēkas lietotājiem tiek radīta iespēja plašāk izmantot pieejamos resursus.	Bibliotēkai tiek piesaistīti jauni potenciālie lietotāji. Pieaug bibliotēkas popularitāte.	Līdz 150 individuāli apmācītu lietotāju gadā	2019.-2023.	Pašvaldības finansējums, piesaistītie finanšu līdzekļi
<i>Senioru datormaņu apmācību programmas pilnveidošana</i>	Zinoši bibliotēkas lietotāji – seniori, kuri brīvi var izmantot tīmekļa piedāvātās iespējas – izmantot e-pakalpojumus, komunicēt sociālajos tīklos.	Bibliotēkai tiek piesaistīti jauni potenciālie lietotāji. Pieaug bibliotēkas popularitāte.	Līdz 50 individuāli apmācītu lietotāju – senioru gadā	2019.-2023.	Pašvaldības finansējums, piesaistītie finanšu līdzekļi
3. Veicināt sabiedrības interesi par grāmatu, organizējot lasītveicināšanas un informācijpratības uzlabošanas pasākumus bērnu un jauniešu auditorijai, kā arī citiem interesentiem					

<i>Bērnu un jauniešu lasītveicināšanas programmas veidošana</i>	Radītas bērniem un jauniešiem interesantas un aizraujošas lasītveicināšanas programmas, kas viņus piesaista bibliotēkai.	Bērnos tiek veicināta interese par grāmatu un lasīšanu, kā arī par bibliotēku. Attīstās sadarbība ar pirmsskolas izglītības iestādēm, skolām, interešu izglītības centriem.	Līdz 30 pasākumiem gadā	2019.-2023.	Pašvaldības finansējums, piesaistītie finanšu līdzekļi, brīvprātīgais darbs
<i>Tikšanās ar grāmatu autoriem, izdevējiem, ilustratoriem</i>	Grāmata akcentēta kā pastāvīga vērtība un nozīmīgs informācijas nesējs, izcelta grāmatas lasīšanas kā izglītotas sabiedrības tradīcija	Pieaug pieprasījums pēc grāmatas kā informācijas un saturīgas izklaides avota.	3-5 tikšanās gadā. Lasītāju skaita pieaugums par 2% gadā	2019.-2023.	Pašvaldības finansējums, piesaistītie finanšu līdzekļi
<i>Sadarbība ar pirmsskolas izglītības iestādēm un skolām lasītveicināšanas un informācijpratības pasākumu organizēšanā</i>	Veidojas jauna, zinoša bibliotēkas lietotāju paaudze, kas izprot lasīšanas un informācijpratības nozīmi savā attīstībā.	Jauni, zinoši bibliotēkas lietotāji. Veicināta interese par bibliotēku, grāmatu kā informācijas avotu un lasīšanu kā vienu no informācijas ieguves veidiem.	Līdz 10 pasākumiem gadā	2019.-2023.	Pašvaldības finansējums, piesaistītie finanšu līdzekļi

4. Bibliotēkas lietotāju apkalpošanas servisa pilnveidošana, ieviešot un attīstot jaunus pakalpojumus, izmantojot jaunākās paaudzes tehnoloģijas sasniegumus

<i>Iedzīvotāju un esošo bibliotēkas lietotāju interešu, vajadzību un apmierinātības izpēte, veicot aptaujas</i>	Noskaidrotas iedzīvotāju un bibliotēkas lietotāju vajadzības un intereses.	Izpētes rezultātā uzziņāts vērtējums esošajiem bibliotēkas pakalpojumiem un noskaidrotas, kādas ir vajadzības, uz kuru bāzes veidot jaunus pakalpojumus vai uzlabot esošos pakalpojumus.	Aptaujāti 250-300 LNCB bibliotēkas lietotāju, 50-100 filiālb-ku lietotāju	2020.	Pašu ieņēmumi
<i>Informācijas resursu tematiskie apskati vietējos medijos un bibliotēkas mājaslapā gan rakstītā veidā, gan veidojot videosīžetus</i>	Apkopota informācija par kādu noteiktu tematu	Pieaug pieprasījums pēc popularizētajiem informācijas resursiem. Pieaug informācijas resursu izsniegums.	10-12 apskatu gadā	2019.-2023.	Pašvaldības finansējums, piesaistītie finanšu līdzekļi
<i>Pakalpojumu publicitātes nodrošināšana ar drukātajiem</i>	Nodrošina bibliotēkas pakalpojumu publicitāti un aktuālas informācijas pieejamību.	Pieaug pieprasījums pēc sniegtajiem bibliotēkas pakalpojumiem.		2019.-2023.	Pašvaldības finansējums, piesaistītie

<i>materiāliem (bukleti, grāmatzīmes, flajeri) un elektroniskā veidā (reklāmas rullīši bibliotēkas mājas lapā un sociālos tīklos)</i>					finanšu līdzekļi
<i>Dokumentu elektronisko kopiju piegāde uz bibliotēkas lietotāja e-pastu</i>	Radīta iespēja bibliotēkas lietotājam operatīvi saņemt nepieciešamos materiālus.	Bibliotēkas lietotājam uzlabota ātra un lēta informācijas pieejamība. Pieaug informācijas resursu izsniegums.	400-500 kopiju gadā	2019.-2023.	Pašvaldības finansējums
<i>Lietotāju datoru nomaiņa</i>	Nodrošināta iespēja bibliotēkas lietotājiem saņemt kvalitatīvus informācijas pakalpojumus un komunicēt virtuālajā vidē	Bibliotēkai tiek piesaistīti jauni lietotāji. Uzlabojas iedzīvotāju prasme izmantot informāciju tehnoloģiju piedāvātās iespējas.	Līdz 20000 apmeklējumu gadā	2019.-2023.	Pašvaldības finansējums, piesaistītie finanšu līdzekļi
<i>Pievilcīgas vides veidošana bibliotēkās un to apkārtnēs</i>	Uzlabotos bibliotēku vizuālais tēls.	Bibliotēkai tiek piesaistīti jauni potenciālie lietotāji. Pieaug bibliotēkas popularitāte.		2019.-2023.	Pašvaldības finansējums, piesaistītie finanšu līdzekļi

5. Attīstīt novadpētniecības materiālu apkopošanu, turpinot darbu pie novadpētniecības dokumentu vākšanas, sistematizēšanas, rekatalogizācijas un elektroniskās datubāzes papildināšanas, veicinot to pieejamību

<i>Novadpētniecības krājuma papildināšana ar jauniem materiāliem</i>	Savākta informācija no dažādiem informācijas avotiem par Līvānu pilsētu, Līvānu novadu un tās iedzīvotājiem, izcilām personībām, kas saistītas ar novadu.	Nodrošināta iespēja sniegt kvalitatīvas uzziņas par Līvānu pilsētu, Līvānu novadu un tā iedzīvotājiem.	500-700 informācijas vienību gadā	2019.-2023.	Pašvaldības finansējums, piesaistītie finanšu līdzekļi
<i>Novadpētniecības datubāzes papildināšana ar novadpētniecības materiāliem</i>	Izveidota novadpētniecības datubāze, kas nodrošina novadpētniecības pieejamību ikvienam interesentam. Saglabāts kultūrvēsturiskais mantojums, veicināta novada atpazīstamība.	Tiek nodrošināta attālināta piekļuve novadpētniecības materiāliem, pilnajiem tekstiem, sagādājot iespēju ikvienam interesentam iepazīt novada vēsturi.	Līdz 2500 ierakstiem gadā, ap 1000 datubāzes virtuālo apmeklējumu gadā	2019.-2023.	Pašvaldības finansējums, piesaistītie finanšu līdzekļi
<i>Novadpētniecības materiālu virtuālo izstāžu veidošana</i>	Nodrošināta attālināta piekļuve novadpētniecības materiālu tematiskajām kopām.	Tiek rosināta interese par kultūrvēsturisko novada mantojumu, pieaug novadpētniecības materiālu krājuma izsniegums.	2 virtuālās izstādes gadā	2019.-2023.	Pašvaldības finansējums, piesaistītie finanšu līdzekļi
<i>Novadpētniecības darba</i>	Izstrādāta novadpētniecības darba koncepcija.	Novadpētniecības darba koncepcija iezīmēs	1 novadpēt-	2019.-2023.	Pašvaldības finansējums,

<i>pamatnostādņu izstrāde</i>		galvenos novadpētniecības darba virzienus, ļaus produktīvāk veikt bibliotekāro darbu.	niecības darba koncepcija		piesaistītie finanšu līdzekļi
6. Attīstīt darbinieku kompetences, paaugstinot viņu kvalifikāciju un veidojot bibliotēku par mūsdienīgu profesionālās informācijas, metodiskās palīdzības un izglītības centru novadā un reģionā					
<i>Profesionālās pilnveides pasākumu organizēšana reģionā</i>	Reģiona bibliotekārie darbinieki ir ieguvuši jaunas zināšanas un apguvuši jaunas prasmes.	Iegūtas jaunas profesionālās zināšanas un pilnveidotas prasmes. Bibliotekārie un informācijas pakalpojumi jaunā kvalitātē, kas tiek nodrošināti visiem novada iedzīvotājiem.	1 profesionālās pilnveides pasākums divos mēnešos	2019.-2023.	Pašvaldības finansējums, pašu ieņēmumi
<i>Bibliotekāro darbinieku profesionālās kvalifikācijas paaugstināšana</i>	Darbinieki ir ieguvuši jaunas zināšanas un apguvuši jaunas prasmes.	Iegūtas zināšanas paaugstina darbinieku kompetenci un nodrošina iespēju sniegt kvalitatīvus pakalpojumus, veicina jaunu pakalpojumu piedāvājumu.	Katram darbiniekam vismaz 1 apmācības gadā	2019.-2023.	Pašvaldības finansējums, piesaistītie līdzekļi, pašu līdzekļi
<i>Kontaktu un kopīgu aktivitāšu veidošana ar bibliotēkām Latvijā</i>	Profesionālas reģionālās konferences un semināri par nozīmīgām nozares tēmām. Savstarpējas pieredzes apmaiņas pasākumi.	Iegūti jauni kontakti, jaunas profesionālās zināšanas un pilnveidotas prasmes. Jaunas idejas pakalpojumu kvalitātes uzlabošanai, bibliotekāro darbu pilnveidošanai.	1-2 konferences, 2-3 semināri, 1 pieredzes apmaiņas brauciens gadā	2019.-2023.	Pašvaldības finansējums, piesaistītie līdzekļi

LNCB direktore: _____ I. Vērdiņa