

Līvānu novada izveide

A. Smelcera apkopota hronika

3. Līvānu novada izveides procesa vispārīgs raksturojums un tiesiskā bāze

1999.gada 21.decembrī tika izdots Ministru kabineta rīkojums Nr.59, pamatojoties uz noteikumiem Nr.411 „Noteikumi par Preiļu rajona Līvānu novada izveidošanu”.

Bet pirmsākumi Līvānu novada izveidošanai ir atrodami jau 1997.gada sākumā, kad Līvānu pilsētas dome priekšsēdētājs ierosināja apkārtējām pašvaldībām sadarboties kopīgu jautājumu risināšanā. Strādājot, pašvaldību darbinieki nonāca pie secinājuma, ka tā kā lielākā daļa infrastruktūras ir kopīga Līvānu pilsētai, Rožupes un Turku pagastiem, arī Jersikas pagastam, kā arī lielākoties visi pakalpojumi tiek sniegti tikai Līvānu pilsētā, tai visizdevīgāk bija sākt darbību kopīgi – tas ir apvienoties. Līvānu pilsēta, Rožupes pagasts, Jersikas pagasts un Turku pagasts nolēma izpētīt apvienošanās iespējas. Nākošais posms bija projektā iesaistīto pašvaldību izpēte. Un tā katra pašvaldība veica savu teritoriju iedzīvotāju viedokļa izziņāšanu, kā viņi vērtē šādu apvienošanās projektu. Līdz 1998.gada beigās un 1999.gada sākumā tika sasauktas pagasta iedzīvotāju sapulces, lai paskaidrotu va pagastu teritorijās dzīvojošie cilvēki ir ar mieru pievienoties Līvānu pilsētai. Tika izskaidroti jautājumi, ka interesēja iedzīvotājus, galvenokārt par to, kādas izmaiņas gaidāmas pēc apvienošanās, ko cilvēki iegū apvienojoties. Iedzīvotāju atsauksme nebija neliela. Ar iedzīvotājiem pārrunas bija interesantas, vairumam iedzīvotāji, pamatojoties uz jau iepriekš vietējos laikrakstos saņemto informāciju, apvienošanās priekšlikumu uzņēma dažādi, arī saprotoši un atzinīgi. Nozīmīga loma bija pašvaldību vadītāju nostājai, viņu spējai izskaidro situāciju, argumentēt, parādīt reālu rīcības programmu pēc apvienošanās. Tika organizēta aptauja. Ataujas rezultāt liecināja, ka Līvānu pilsētas, Turku pagasta un Rožupes pagasta iedzīvotāji bija par pašvaldību apvienošanos, bet Jersikas pagasta iedzīvotāji bija pret apvienošanos. Jersikas pagasts nevēlējās veikt apvienošanos, pamatojot to ar to, ka liels Līvānu ražotņu skaits atrodas pagasta teritorijā. Tālāk jau trīs pašvaldības nolēma uzsākt apvienošanās procesu un pieņemt galīgos lēmumus līdz 1999. gada 31. martam.

Un tā 1999.gada 11.martā Rožupes pagasta sēdes protokols Nr.26-4 fiksēja faktu, ka tiek nolemts apvienoties ar Līvānu pilsētu un Turku pagastu, izveidojot Līvānu novadu.

Bet 1999.gada 30.martā sēdes protokols Nr.19, tiek pieņemts tāds pats Turku pagasta lēmums par apvienošanos ar Līvānu pilsētu, un Rožupes pagastu, izveidojot Līvānu novadu. Un jau tai pašā laikā arī tiek lemt par funkcijām, kas jāpilda apvienotai pašvaldībai.

1999.gada 31.martā Līvānu novada domes sēdē, protokols Nr.54-20, tiek pieņemts lēmums „Par Līvānu novada izveidošanu”.

VIENOŠANĀS
par pašvaldību apvienošanās pamatprincipiem

Zundānos, 1999. gada 12. novembrī

Līvānu pilsētas dome, tās priekšsēdētāja Visvalža Gercāna personā, **Turku pagasta padome**, tās priekšsēdētāja Aivara Smelcera personā, un **Rožupes pagasta padome**, tās priekšsēdētāja Viktora Kūkas personā, kuri rīkojas, pamatojoties uz likumu "Par pašvaldībām", turpmāk saukti PUSES, ievērojot PUŠU mērķus pašvaldību teritoriju attīstībā, noslēdz šo vienošanos par apvienotās pašvaldības darba pamatprincipiem:

Puses vienojas:

1. Saglabāt un attīstīt iedzīvotājiem sniegto pakalpojumu kvalitāti un to pieejamību.
2. Nodrošināt pagastu pamatskolu pastāvēšanu un tālāku attīstību.
3. Izveidot kopīgu ceļu fondu un uzlabot ceļu un ielu uzturēšanas kvalitāti.
4. Izveidot autobusu satiksmes maršrūtus atbilstoši iedzīvotāju prasībām.
5. Pārtraukt savstarpējos norēķinus par skolēnu mācībām izglītības iestādēs.
6. Laika posmā līdz vietējo pašvaldību vēlēšanām izveidot katra pagasta deputātu komiteju, deleģējot tai visplašākās pilnvaras lēmumu pieņemšanā attiecībā uz pagasta teritoriju.
7. Pēc vietējo pašvaldību vēlēšanām izveidot katra pagasta iedzīvotāju komisiju konsultatīvu funkciju veikšanai pagasta jautājumos.
8. Fiksēt pagastam nodalīto budžeta daļu, kas nav mazāka par pagasta budžetu pirms apvienošanās.
9. Izveidot visām PUSĒM pieņemamu pašvaldības darbinieku štatu sarakstu.
10. Izstrādāt konkrētu plānu kopīgai darbībai izglītības, kultūras, sociālo jautājumu un citu likumā "Par pašvaldībām" noteikto funkciju optimālai pildīšanai apvienotās pašvaldības teritorijā.
11. Vienošanās noslēgta trijos eksemplāros, pa vienam katrai PUSEI.
12. PUŠU rekvizīti:

Līvānu pilsētas dome
reģ.nr. 90000065595
Rīgas ielā 136, Līvānos,
LV-5316

Turku pagasta padome
reģ.nr. 90000065792
Turku pagasta "Zundānos",
LV-5312

Rožupes pagasta padome
reģ.nr. 90000041050
Skolas ielā 7, Rožupē
LV-5327

Līvānu pilsētas domes
vārdā

Turku pagasta padomes
vārdā

Rožupes pagasta padomes
vārdā

Domes priekšsēdētājs

Padomes priekšsēdētājs

Padomes priekšsēdētājs

V. Gercāns

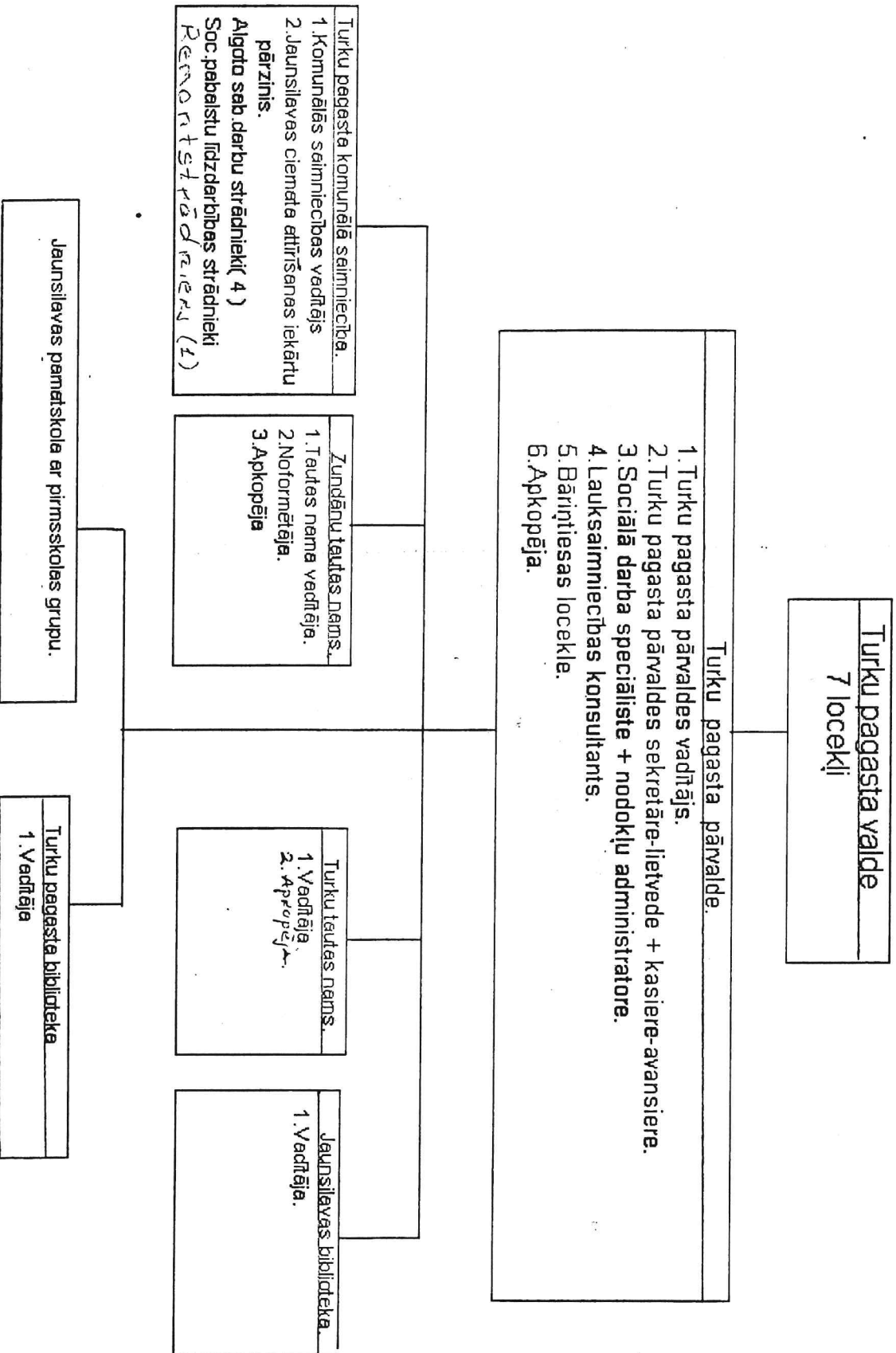
A. Smelcers

V. Kūka

z.v.



Turku pāgasta teritorijas pārvaldes struktūra.



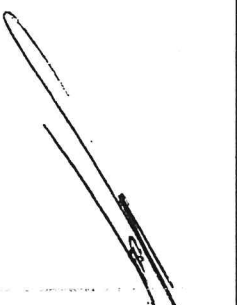
1999.gada 12.novembrī Turku pagastā notika Latvijas Pašvaldību savienības Pagastu apvienības valdes sēde, kuras darbā piedalījās 14 rajonu pagastu apvienību valdes locekļi un Preiļu rajona 11 pagastu padomju priekšsēdētāji, kurā tika parakstīts nodomu Protokols par Līvānu novada izveidošanu



1.	2.	3.	4.	5.
90000067613	Līvānu novada pirmsskolas izglītības iestāde "Rūķiši"	Rīgas ielā 13, Līvāni, LV - 5316	7612 (11)	Reg. IZM Nr. 1801900532
90001521268	Līvānu novada kultūras centrs	Rīgas ielā 105, Līvāni, LV - 5316;	7612 (11)	strukturvienība
90001505437	Rožupes kultūras nams	Rožupe, Rožupes pagasts, Līvānu novads, LV-5327;	7612 (66)	strukturvienība
90001505418	Turku tautas nams	Gavartīne, Turku pagasts, Līvānu novads, LV-5312;	7612 (86)	strukturvienība
90001505422	Zundānu tautas nams	Gavartīne, Turku pagasts, Līvānu novads, LV-5312	7612 (86)	strukturvienība
90000067543	Līvānu novada centrālā bibliotēka	Rīgas ielā 136, Līvāni, LV-5316;	7612 (11)	strukturvienība
90000067562	Līvānu bērnu bibliotēka,	Raiņa ielā 4, Līvāni, LV-5316;	7612 (11)	strukturvienība
90001505475	Druvas bibliotēka,	Rožupe, Rožupes pagasts, Līvānu novads, LV-5327;	7612 (66)	strukturvienība
90001505460	Rožupes bibliotēka,	Skolas ielā 7, Rožupe, Rožupes pagasts, Līvānu novads LV-5327;	7612 (66)	strukturvienība
90001505403	Jaunsilavu bibliotēka,	Līvāni, Turku pagasts, Līvānu novads, LV - 5316;	7612 (86)	strukturvienība
90001505494	Turku pagasta bibliotēka	Gavartīne, Turku pagasts, Līvānu novads, LV - 5312	7612 (86)	strukturvienība
90001310351	Rožupes veselības punkts	Skolas ielā 7, Rožupe, Rožupes pagasts, Līvānu novads, LV-5327	7612 (66)	strukturvienība
90001669119	Latgales mākslas un amatniecības centrs	Domes ielā 1, Līvāni, Līvānu novads, LV-5316	7612 (11)	strukturvienība
	Līvānu inženiertehnoloģiju un inovāciju centrs	Domes ielā 3, Līvāni, Līvānu novads, LV-5316	7612 (11)	strukturvienība
000701886	Laikraksts "Līvānu novada vēstis"	Rīgas ielā 77, Līvāni, Līvānu novads, LV-5316	7612 (11)	Masu informācijas līdzeklis, reģ. LR
				Uzņēmumu reģistrā (LUR)
41503010497	Sabiedrība ar ierobežotu atbildību "LĪVĀNU DZĪVOKĻU UN KOMUNĀLĀ SAIMNIECĪBA"	Rīgas ielā 2b, Līvāni, LV-5316	7612 (11)	pašvaldības kapitālsabiedrība, reģ. LUR
				komercregistrā
40003231451	Līvānu novada pašvaldības sabiedrība ar ierobežotu atbildību "LĪVĀNU SLIMNĪCA"	Zaļā ielā 44, Līvāni, LV-5316	7612 (11)	pašvaldības kapitālsabiedrība, reģ. LUR komercregistrā
40003482591	Līvānu novada pašvaldības sabiedrība ar ierobežotu atbildību "LĪVĀNU SILTUMS"	Zaļā ielā 39, Līvāni, LV-5316	7612 (11)	pašvaldības kapitālsabiedrība reģ. LUR komercregistrā

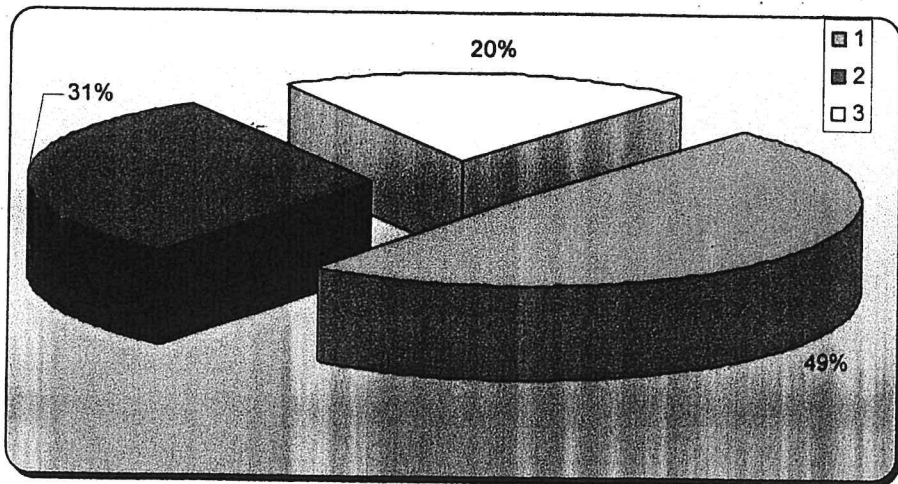
Līvānu novada domes priekšsēdētājs

A. Vaivods



LĪVĀNU NOVADA PAŠVALDĪBAS BUDŽETS, milj. LVL

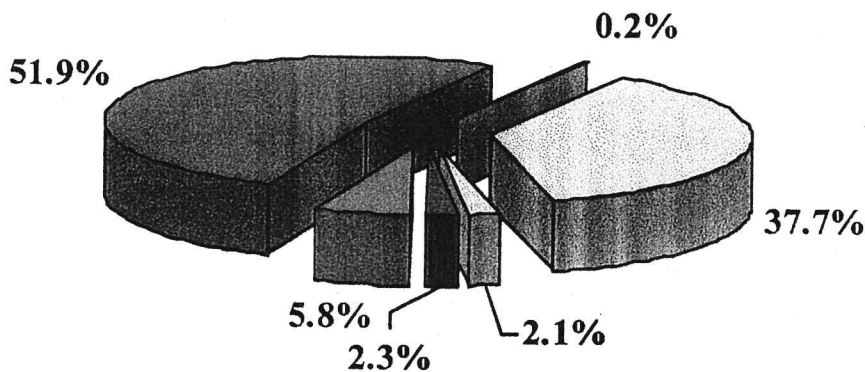
(5,1 milj.)



- 1,18 - nodokļu ieņēmumi
- 0,74 - valsts budžeta mērķdotācijas
- 0,47 - maksājumi no pašvaldību finansu izlīdzināšanas fonda

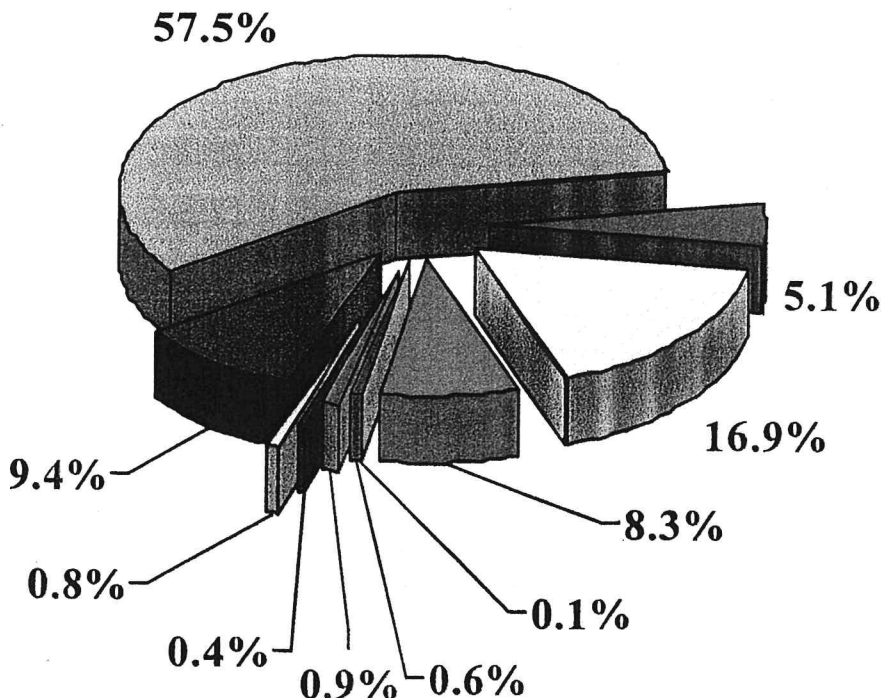
Starp pašvaldību iedzīvotājiem 42,6%

PAMATBUDŽETA IEŅĒMUMI



- Iedzīvotāju ienākuma nodoklis
- Nekus tamā īpašuma nodoklis par zemi
- Nekus tamā īpašuma nodoklis par ēkām
- Nenodokļu ieņēmumi
- Saņemtie maksājumi
- Azartspēļu nodoklis

PAMATBUDŽETA IZDEVUMI



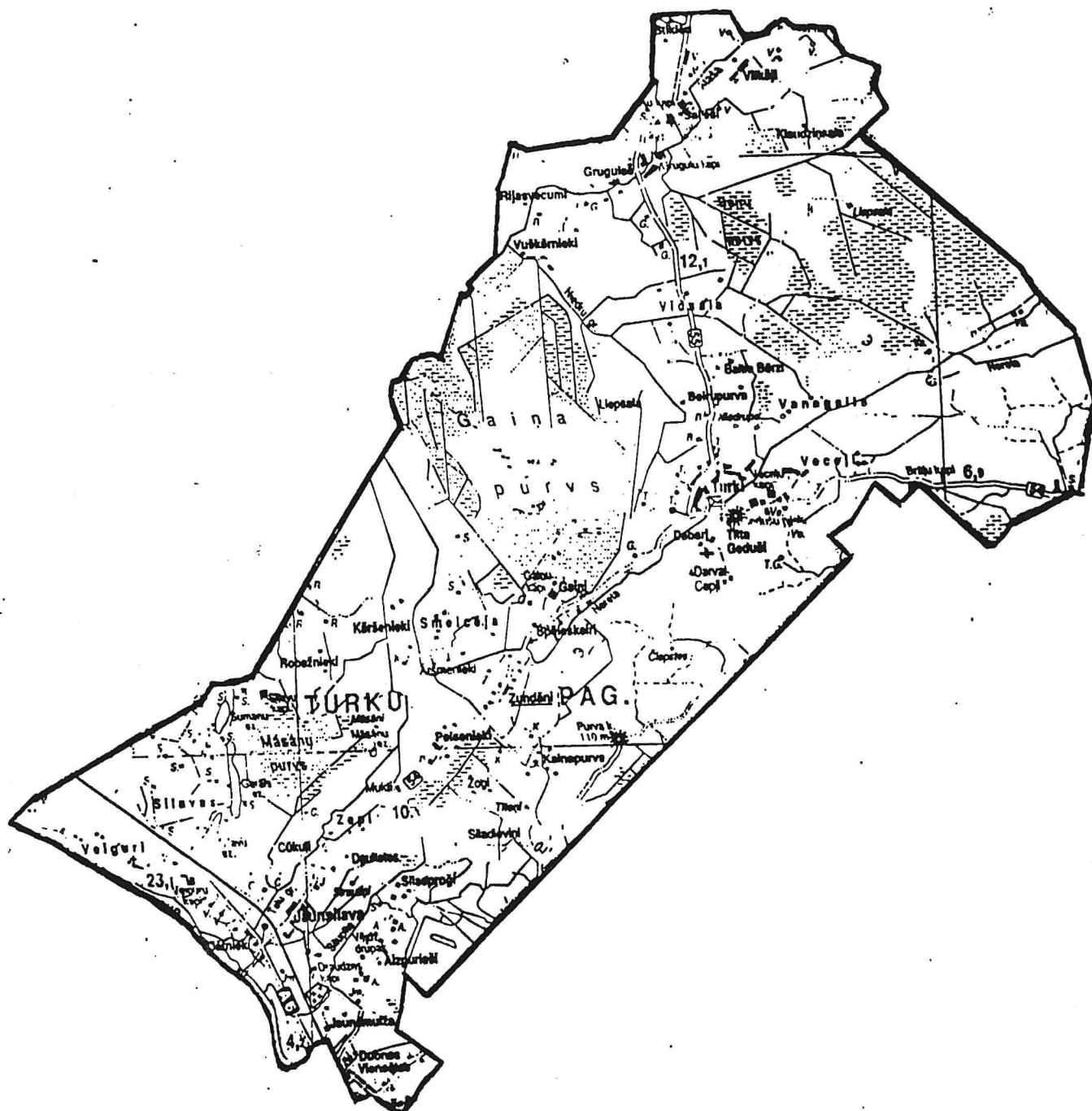
- Izpildvaras institūcijas 15%
- Izglītība 53%
- Sociālā nodrošināšana 64%
- Dzīvokļu un komunālā saimniecība 19.8%
- Brīvais laiks, sports, kultūra 11.5%
- Aizsardzība, sabiedriskā kārtība 0.8%
- %Nomaksa 0.6%
- Norēķini ar citām pašvaldībām 0.9%
- Pārējie izdevumi 0.4%
- Veselības aprūpe 0.4%

Saskaņā ar LR Ministru
Kabineta Noteikumiem NR.
411 no 1999.gada 21.decembra
tika izveidots Līvānu novads.
Līvānu novada domes sastāvā
tika iekļauti:

Līvānu pilsētas domes 11 deputāti
Rožupes pagasta padomes 7 deputāti
Turku pagasta padomes 7 deputāti



TURKU PAGASTS



Platība 11944 ha
Iedzīvotāju skaits 1100