

**Celulozes rūpnīcas projekts** Latvijā jau sāk līdzināties nebeidzamam stāstam. Kamēr politiķi tā nozīmī valsts tautsaimniecībā pieli dzina Latvijas iekļūšanai Eiropas Savienībā un NATO, bet ekonomisti sola jaunas darbavietas, daudzi sāk jau šaubīties, vai rūpnīca jebkad Latvijā tiks uzcelta.

Kā rūpnīcas būves projektu vērtē to pagastu un pilsetu iedzīvotāji, kuru tuvumā paredzēts ražotni celt? Ko par to domā Latvijas zaļie? Kādus ieguvumus no fabrikas gaidīs Latvijai sola potenciālie investori? Par to žurnālisti IVARS ANDIŠS un ANITA JAUNBELZERE sarunājās ar akciju sabiedrības "Baltic Plup" valdes locekli GRIGORIJU ROZENTĀLU, Vīpes pagasta padomes priekšsēdētāju JĀNI KALNIŅU, Līvānu novada domes priekšsēdētāju VISVALDI GERČĀNU, Jēkabpils domes priekšsēdētāju LEONĪDU SALCĒVIČU un Latvijas Zaļās partijas līdzpriekšsēdētāju INDULI EMSI.

— Ko no rūpnīcas celtniecības cer iegūt Vīpes pagasta iedzīvotāji?

**J. Kalniņš:** — Pirmkārt, darbavietas. Uzlabosies meža apsaimniekošana. Pašlaik privātie mežu īpašnieki intensīvi izcērt koksnus, bet sīkkoksni, kurai ir liela atbilstošas iepirkumcenas, visi cenšas necirst. Pirms pieciem gadiem kubikmetrs papirmalkas maksāja apmēram 30 dolārus, bet šobrīd reālā papirmalkas cena ir 14 — 15 dolāri par kubikmetru. Mēs ceram, ka pēc fabrikas uzcelšanas papirmalkas cena varētu augt par 10 dolāriem kubikmetrā.

— Vai celulozes rūpnīcas projekta pārstāvis šādas cerības par cenu celšanos atbalsta?

**G. Rozentāls:** — Rūpnīcai būs vajadzīgi 3 miljoni kubikmetru koksnes gadā. Tas nozīmē, ka jāmaksā tāda cena, lai šie trīs miljoni kubikmetru katru gadu nonāktu pie rūpnīcas vārtiem. 3 miljoni kubikmetru papirmalkas — tas ir vairāk, nekā šobrīd eksportējam. Protams, daļu materiālu varētu ievest arī no kaimiņu valstīm. Lielais apjoms būs vajadzīgs visu laiku, arī rūpnīca strādās.

— Tātad šajos 3 miljonos kubikmetru ir ierēķināta nepieciešamība pēc koksnes importa? Vai beigās neiznāks tā, ka importēt būs izdevīgāk?

— Nenoliedzami, ka izejmateriālu fabrika pirs tur, kur tas būs lētāks. Taču jāņem vērā tas, ka papirmalka ir liela apjoma prece, kuru tālu pārvadāt nav izdevīgi.

— Cik darba vietu būs tieši fabrikā un cik darba vietu varētu rasties, sniedzot dažādus pakalpojumus?

— Fabrikai būs vajadzīgi ap 500 cilvēku. Rēķinām, ka viena darbavietas rūpnīcā dod 3 — 5 darbavietas ārpus rūpnīcas. Tā kā darbavietas celulozes rūpnīcā būs ļoti labi apmaksātas, tad, domāju, šis aprēķins atbilst realitātei un kopumā nodarbināti būs ap 2000 cilvēku.

— Līvānos bez darba šobrīd esot daudz pieredzējuši speciālisti. Vai viņu pieredze varētu būt noderīga?

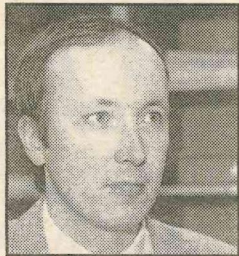
— Maz cerību tur dabūt darbu pašreizējiem Līvānu bezdarbniekiem. Tie, kuri ir speciālisti kokapstrādē, bioloģijā, ķīmijā un pārmaiņu laikā zaudēja darbu Līvānu dažādās rūpnīcās, ir atraduši darbu citur. Vienīgi viņi ar laiku varētu pāriet strādāt celulozes rūpnīcā, tādējādi atbrīvojot mazāk apmaksātu darbvietu kādam no pašreizējiem bezdarbniekiem.

**I. Emsis:** — Augstas tehnoloģijas ražotnē, kāda ir arī celulozes rūpnīca, nav nekādu cerību, ka varēs izmantot pašreizējos bezdarbniekus. Taču, domājot par rītdienu, pašvaldības varētu apvienoties, lai orientētu savus jauniesus apgūt profesijas, kas būtu pieprasītas tad, kad rūpnīca sāks darbu.

— Cik zemes būs nepieciešams rūpnīcas celtniecībai un cik jūs par to gatavojaties maksāt?

— Rūpnīcai būs nepieciešami ap 300 hektāriem zemes. Latvijas puse ir apņēmusies, ka līdz 2001. gada beigām valsts šo zemi nopirks un ieguldīs akciju sabiedrībā. Zemes pirkšanas procesu nedaudz var sarežģīt tas, ka nelieli zemes gabali pieder ļoti daudziem īpašniekiem. Šobrīd šo zemi praktiski izmanto ļoti maz. Tās lielākoties ir slapjas, bebru aplūdinātas pļavas un mazvērtīgi meži. Tas vēl nav izlemts, taču eksperti domā, ka zemi varētu atpirkt par tās kadastrālo vērtību plus vēl piemaksājot kādu summiņu.

Mēs ilgi meklējām zemi



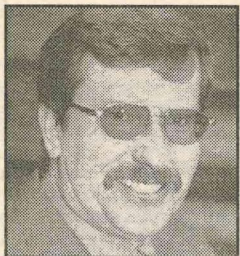
Visvaldis Gerčāns.



Jānis Kalniņš.



Grigorijs Rozentāls.



Indulis Emsis.



Leonīds Salcēvičs.

# Celulozes rūpnīca — profilā un pretskatā

Daugavas tuvumā, uz kuras nebūtu māju. Daugavas tuvumā apdzīvotība ir lielāka un nemaz tik viegli nebija šādu gabalu atrast. Tomēr tas izdevās, tāpēc mājas celulozes rūpnīcas celtniecības sakarā ņemties zaudēt tikai kādām trīs ģimenēm.

**Jānis Kalniņš:** — No plānotās celulozes fabrikas līdz Daugavai ir apmēram viens kilometrs. Attiecībā uz tām divām trim saimniecībām, kuras būs jāpārceļ uz citu vietu, kompensācijai jābūt tādai, lai cilvēki par šo naudu varētu uzbūvēt mājas citur. Šis jautājums jākārto laikus, jo cilvēkiem jāzina, kur viņi paliks un no kā pārtiks.

— Cik pavisam zemes īpašnieku skars celulozes fabrikas būvē?

— Vīpes pagastā tie ir trīsdesmit, bet Turku pagastā ir deviņi zemes īpašnieki.

— Cik tad zeme šajā vietā maksā?

— Tas atkarīgs no meža, kas uz šīs zemes atrodas, jo pamatā pērk mežaudzes. Lauksaimniecības zeme Vīpē maksā ap 20 — 28 latiem par hektāru. Pagaidām gan nevienas reālas pirkuma līgums parakstīts, bet, ja tāds būs, pagasts savas pirmpirkuma tiesības nevarēs izmantot naudas trūkuma dēļ.

**G. Rozentāls:** — Protams, cilvēkiem, kuriem vajadzēs pārcelties uz dzīvi citur, kompensācija nebūs tikai zemes kadastrālās vērtības apjomā. Taču, lai sāktu šo jautājumu risināt, vispirms jābūt investīciju lēmumam. Lēmumi, kas ir bijuši līdz šim, vēl negarantē rūpnīcas celtniecību. Lēmums jāpieņem vēlākais līdz 2002. gada beigām. Ja tas būs pozitīvs, tad jau varēsim runāt par iedzīvotāju pārceļšanu un zemes atpirkšanu fabrikas vajadzībām.

**V. Gerčāns:** — Tā nu iznāc, ka mēs jau sākām dalīt lāci, kas vēl nav nometīts. Akciju sabiedrības "Baltic Plup" nodibināšana vēl negarantē to, ka rūpnīca tiešām tiks celta. Taču svarīgi arī tas, ka investori nav atteikušies.

Pašvaldības ir ļoti ieinteresētas rūpnīcas celtniecībā tāpēc, ka tad būtu vieglāk risināt vispārgāko jautājumu par apkuri. Projektā ir rakstīts, ka siltumenerģijas pārpalikuma pietiktu

50 000 iedzīvotāju lielas pilsētas apkurei. Zinu, ka arī Jēkabpīlēši ir apsvēruši iespēju ņemt siltumu no rūpnīcas.

— Vai jūs nebaudāt, ka rūpnīca piesārņos apkārtējo vidi?

— Nav tāda ražošanas procesa, kas neatstātu iespaidu uz apkārtējo vidi. Jāraugās, lai šī rūpnīca nenodarītu paliekošu kaitējumu, kas ietekmētu nākamās paaudzes.

— Vai mums ir iemesls uztraukties, ka Daugava pēc fabrikas darbības uzsākšanas kļūs netīrāka nekā tā ir pašlaik?

**I. Emsis:** — Uztraukties ir iemesls. Taču zaļo viedoklis attiecībā uz fabrikas celtniecību kopumā ir pozitīvs. Uz to visu jāskatās vismaz Baltijas jūras

**V. Gerčāns:** — Projektu apspriedām, kā to prasa likums. Iedzīvotāju attieksme ir pozitīva. Iedzīvotāji pat nāk uz pašvaldību jau pieteikties darbā.

**L. Salcēvičs:** — Arī mūsu pilsētas iedzīvotājiem nav iebildumu pret rūpnīcas būvi. Tieši otrādi, viņi to gaida un nezaudē cerības, ka tā tiešām kādreiz būs. Ja kādā no masu medijiem izskan informācija par jaumiem celulozes fabrikas celtniecībā, tad mūsu vietējā prese šo informāciju cilā vismaz mēnesi un gan pašvaldību vadītājiem, gan iedzīvotājiem jautā par nākotnes plāniem.

**V. Gerčāns:** — Piesārņojuma analīze Daugavā, kas plūst cauri visai Latvijai, parāda, ka vairāk nekā puse piesārņojuma ienāk no kaimiņu valsts Balt-

krēvijas. Manuprāt, mūsu valdība šos jautājumus līdz šim risina nepietiekami. Patikami ir tas, ka Daugavpilī beidzot sākušas darboties attīrīšanas iekārtas, arī Līvānu pilsēta gatavojas izbūvēt jaunas attīrīšanas iekārtas. Ja Daugavas tīrības jautājumu risinātu kompleksā, tad kopējā slodze upei mazinātos. Daugava pieder pie upēm, kurai ir ļoti liela attīrīšanas iespēja. Tai ir liels straumes ātrums, daudz kritumu.

— Kāda ir somu un zviedru investorfirmu pieredze celulozes biznesā? Vai viņi ir pašam savas rūpnīcas citās valstīs?

— **Sodra** ir veidojusies kā Dienvidzviedrijas mežsaimnieku kooperatīvs, kas apvieno apmēram 30 000 mežsaimniekus. Viņiem Zviedrijā pieder 3 celulozes rūpnīcas, no kurām viena ir ļoti moderna, jo pagājušajā gadā to pārbūvēja. Arī **Metsalitto** Somijā vēsturiski veidojās kā mežsaimnieku kooperatīvs, kas apvienoja 110 000 mežsaimnieku. Viņiem pieder šobrīd modernāka celulozes rūpnīca Eiropā, kura sāka strādāt 1996. gadā un ir uzbūvēta praktiski tukšā vietā. Abām šīm kompānijām ir liela pieredze celulozes ražošanā no skuju kokiem. Skandināvijā resursu pieejamība neļauj šo biznesu attīstīt, tāpēc viņi būtu ieinteresēti celt rūpnīcu reģionā, kurā skuju kokus var nopirkt par pieņemamu cenu.

**I. Emsis:** — Es tomēr izturos piesardzīgi pret gigantiskiem projektiem... Mani visus laiku māc aizdomas, vai potenciālie investori mūs nemāna un šo gigantisko projektu tiešām realizēs? Vai tā nav tikai spēlēšanās ar Latviju kā mūžīgo sarunu partneri? Vai viņu mērķis nav panākt, lai mēs mūžam plānojam, mūžam gatavojamies un nemūžam neko neuzceļam?

— Kāpēc tas viņiem būtu vajadzīgs?

— Lai neradītu konkurentus jūras otrajā krastā. Ja viņi risina sarunas par celulozes rūpnīcas celtniecību, tad viņi šo procesu kontrolē. Tiklīdz viņi vairs sarunas nepiedalās un sākas sarunas ar citiem potenciāliem investoriem, viņi vairs nezina, vai investori tikai koķetē vai domā par rūpnīcas celtniecību. Ņemot vērā ekonomikas globalizācijas procesu visā pasaulē, es pie-

ļauju iespēju, ka tā var būt tikai spēle. Es domāju, ka būtu bijis lietderīgi paralēli gatavot arī tādas jaudas celulozes rūpnīcas projektu, kuras būtu Latvijai ir pa spēkam. Ja nu *lielais brālis* — investors — pēkšņi pārdomātu, tad mums būtu cits risinājums.

— Kāds ir pēdējais termiņš, kad jāpieņem lēmums par rūpnīcas celtniecību?

**G. Rozentāls:** — 2002. gada 31. decembris.

Latvijai līdz šim nav pieredzes tik lielu projektu sagatavošanā un ļoti lēni risinās visi tie jautājumi, kuru tālākvirzību vajadzīgs valdības akcepts. Daudzus jautājumus nevaram atrisināt ātri, jo tie skaitās politiski jūtīgi. Tāds ir arī jautājums par mežu ieguldīšanu rūpnīcas pamatlīdzekļos. Nebija tik vienkārši panākt pat to, ka par šo jautājumu sāk atklāti runāt.

— Un cik droši vispār varam būt, ka rūpnīcu uzcelš?

— Es par celulozes rūpnīcas uzcelšanu dotu kādus 75 procentus.

— Kad celulozes cena pašlaik ir tik zema, lai neciestu zaudējumus, rūpnīca vai nu pati nodarbojas ar kokmateriālu ciršanu un zāģēšanu, vai arī ražo papīru. Kāds rezerves variants paredzēts šajā projektā?

**G. Rozentāls:** — Par zāģētavām nekas konkrēts vēl nav runāts, taču rūpnīcas teritorijā ir ielānota vieta zāģētavai, kas turpat uz vietas sagatavos kokmateriālus celulozes ražošanai, lai tie nebūtu jāpārvadā vairākus kilometrus. Tas pats attiecas arī uz papīra ražošanu. No ekonomiskā viedokļa ir izdevīgi, ka celulozi nežāvē, bet turpat uz vietas uzreiz ražo papīru. Taču pašreizējās rūpnīcas ekonomiskajos aprēķinos papīra ražošanu nav ņemta vērā.

— Cik līdzekļu Latvija rūpnīcas projektā ieguldījusi līdz šim?

— Projekta grupas uzturēšanai un dažādu izpētes darbu nomaksai kopā ieguldīts ap 350 000 latu. Rūpnīcas priekšprojektu par 2 miljoniem kronu apmaksāja Zviedrija. Somijas puse dažādos izpētes darbos ieguldījusi vairāk nekā miljonu dolāru.

— Kāda varētu būt prognozējamā peļņa, kuru Latvija saņemtu, kad rūpnīca sāktu strādāt?

— Sākumā tie būs daži miljoni latu gadā, bet vidēji, kā aprēķinājusi Attīstības aģentūra, Latvijas puse saņems ap 26 miljoniem latu 18 gadu garumā. Pēc tam būs nepieciešama rūpnīcas rekonstrukcija. Aprēķini liecina, ka pēc rūpnīcas palaišanas Latvijas iekšzemes kopprodukta palielināsies par 1,9 procentiem. Kopprodukta pieaugums, ko varētu dot ar celulozes ražošanu tieši nesaisīto darba vietu rašanās, dotu vēl papildus 1 — 2 procentus kopprodukta pieaugumu.

**L. Salcēvičs:** — Es ļoti ceru no jūsu akciju sabiedrības saņemt vēstuli, kurā būtu lūgums rast iespēju piešķirt telpas biroja ierīkošanai, un ceru, ka sabiedrības ofisi neatradīsies Rīgā. Noteikti nepieciešams arī otrs tilts pār Daugavu. Pār vienu tiltu, kas ir Jēkabpilī, Daugavas kreisais krasts visus mežus atvēst nevarēs.

**J. Kalniņš:** — Uzmanība jāpievērš arī tam, ka aizbraukt no Rīgas uz Līvāniem ir ārkārtīgi grūti, tā ir visvairāk noslogotā automaģistrāle Latvijā. Man ir gadījies no Jēkabpils līdz Ogri brukt ar ātrumu 50 kilometri stundā, jo garām kokvedjām pretimbraucošās plūsmas dēļ netiku.

— Vai ir domāts arī par rūpnīcas nosaukumu?

**G. Rozentāls:** — Domāju, ka varētu saglabāties pašreizējais akciju sabiedrības nosaukums "Baltic Plup". Ja uzņēmumā vairāk nekā puse akciju pieder ārzemniekiem, tad valodas likums to atļauj.

Pierakstījusi **A. Jaunbelzere**  
**V. Semjonova** foto