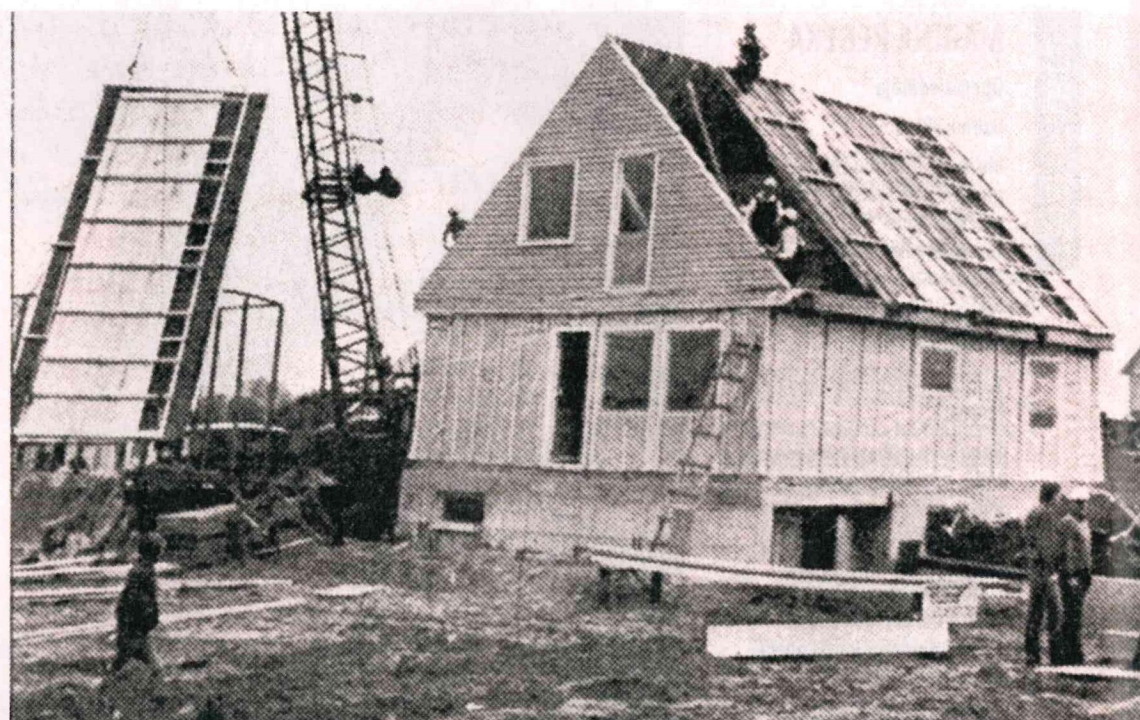


Tovasar pirms četrdesmit gadiem Padomju Latvijas sociālistisko lauku ainava sāka iegūt jaunu raksturīgu iezīmi – tā saukto Līvānu māju ciematus. No 1978. gada līdz 80. gadu beigām visā Latvijā uzbūvēja ap 7500 līvāniešu. Tās arī mūsdienās "rotā" vai katru lielāku Latvijas lauku ciematu. Rūpnīcas dotā garantija šīm mājām bija 30 gadu, taču pašu iemītnieku uzlabotajās līvānietēs dzīve turpina ritēt, kā runā, tīri omulīgi.



Nepārveidotas līvānietes Latvijā ir retums. Bet ir. "Līvānu māja "5M" – pilnā godībā un pie pilnas veselības kā no rūpnīcas, ar betona skursteni un plakano azbestcements apšuvumu. Bildēts 2017. gadā Kurzemē," šo foto komentē A. Zavadskis

1987. gadā laukos stāvēja ap 500 māju, kas gan bija samontētas, taču ne pilnībā iekārtotas. Tās stāvēja tukšas, bojājās, tika pamazām izzagtas (par to 1988. gada 5. martā rakstīja "Lauku Avīze").

# Latvijas lauku "līvānizācija"

## Viesturs Sprūde

1973. gada augustā Zviedrijas saliekamo koka paneļu māju uzņēmums "Kährs Maskiner AB" un PSRS parakstīja 22,5 miljonu zviedru kronu vērtu līgumu par tehnoloģiju un iekārtu piegādi montējamo koka māju rūpnīcai, kam bija jāatrodas "pie Rīgas", kā tagad zinām – Līvānos. Tehnisko personālu apmācīt uzņēmās cita zviedru firma – "Adolshus". Paredzētā rūpnīcas jauda bija ap 2000 vienģimeņu māju gadā. Padomju avižu lasītāji uzzināja, ka ēkas būšot dažnedažādu projektu, ar 100 – 150 kvadrātmētru dzīvojamu platību.

Pār padomju funkcionāriem beidzot bija nākusi atklāsme, ka pašu sociālistiskās lielvalsts spēkiem dzīvokļu problēmas laukos atrisināt neizdosies. Kolektīvizācija Latvijas laukos bija iznīcinājusi daļu viensētu,

atlikušās, bez kārtīgiem saimniekiem palikušās, gadiem neremontētas gāja postā. 50. – 60. gadu PSRS vadoņa Ņikitas Hruščova ideja viensētas ar traktoriem pārvilkt un koncentrēt jaunus ciemos bija pārāk nenopietna, lai varētu īstenoties masveidā. Cilvēkus dzina uz kolhoza ciematiem, taču padomju celtniecības jaudas bija par vājām, lai tur piedāvātu jau gatavus mājokļus. Tipiski tā laika plānveida saimniekošanai – te trūka materiālu, te līdzekļu, te celtnieku un vēl visam pāri birokrātijai, paviršība un totāla neieinteresētība. Kad funkcionāri saprata, ka celšana "uz papīra" nevar būt bezgalīga, dzīma ideja par ātri montējamu lauku māju ražošanas rūpnīcas iepirkšanu Rietumos. Tamlīdzīgus namiņus dažādās modifikācijās taču tobrīd pilnā sparā būvēja Ziemeļeiropas valstīs. Iepirkta tehnoloģijas "pūstošajos

Rietumos" bija 70. gadu sākuma PSRS diezgan raksturīgs ceļš – cita starpā tieši tobrīd bija sāksis arī mēģinājums automobilizēt padomju cilvēku ar žiguljiem, tas ir, ar Itālijas "FIAT" iepirktu autobūves tehnoloģiju palīdzību.

## Pirmās rindas

Aklimatizācijas nolūkos zviedru uzņēmums 1974. gada vasarā uzbūvēja trīs saliekamās mājas Salaspilī un vienu Līvānos, pie topošā Eksperimentālā māju būves kombināta. Ap 1977./1978. gada miju Līvānu kombināts bija sakārtots tiktāl, lai zviedru speciālisti korpusos uzstādītu iekārtas. Viņus šī darba laikā apciemotu Zviedrijas ģenerālkonsuls Ļeņingradā (Sanktpēterburgā) Hanss Andens. Padomju presē skanēja fanfaras, ka Līvānos tikšot ražotas "pāris desmit ēku modifikācijas, kas dos iespēju izvairīties no arhitektoniskās

vienmuļības". Būšot ar verandu un saimniecības ēkām! Un paldies PSKP CK plēnumu lēmumam "Par PSRS lauksaimniecības tālāko attīstību", kurā biedrs Leonīds Brežņevs uzsvēris, ka plaši jāattīsta koka paneļu māju būve, lai "tālāk uzlabotu kolhozieku un padomju saimniecību strādnieku un speciālistu sadzīves apstākļus!"

Pirmās līvāniešu rindas 1978. gada pavasarī un vasarā aizceļoja uz Saldus rajona padomju saimniecību "Remte", septiņas ēkas uzslēja Talsu rajona kolhozā "Draudzība", sešas Rīgas rajona "Ezerciema", kam sekoja Kuldīgas rajona kolhozs "Alsunga" un Preiļu rajona kolhozs "Arājs". Ja tic padomju avīzēm, tad kopš fabrikas atvēršanas brīža līdz 1978. gada jūlijam saražoja un aizveda uz uzstādīšanas vietām 45 līvānietes. Paraugmāju "uzcirta" Latvijas PSR Tautas

saimniecības sasniegumu izstādē Mežaparkā Rīgā, tūlī aiz Dziesmu svētku estrādes. Kā jau minēts, gadā bija plānots saražot līdz diviem tūkstošiem māju. Tām vajadzēja veidot jauna tipa sociālistiskos standartciematus Latvijas PSR lauku ainavā. Citējot arhitektu Jāni Krastiņu, "Līvānu māja, kas iemiesoja sevi progresīvu tehnoloģisko sākotni, kļuva par savdabīgu lauku ainavas uniformisma sinonīmu". Lai kādi būtu sākotnējie plāni, realitātē visu Līvānu uzņēmuma pastāvēšanas laiku "štancēja" praktiski tikai vienu modeli, turklāt konstruktīvi pašu vienkāršāko. "Projektus no Zviedrijas neņēma. Tos pētīja, adaptēja, bet pamatā bija trīs "5M", "5MP" un "Kompakt". Sāka gatavot jaunus projektus, ko nespēja ieviest, jo viss jau sāka iet uz galu. "Kompakt"

sērijā dažas tomēr uzbūvēja," tagad atceras arhitekts Aivars Zavadskis. Viņa uzdevums institūtā "Kolhozprojekts", vēlākajā "Agroprojekts", bija taisīt līvāniešu projektus. Modelis "5M" nozīmējis, ka māja ir "piecu istabu mansarda", bet burts "P", ka tai ir pagrabs. Zavadskis nepiekrīt, ka līvānietes būtu uztveramas tikai kā padomju laika lauku celtniecības paradumu simbols. Jā, tās atbilda tā brīža padomju politikajām nostādnēm, taču: "Tas ir sava laika simbols, kas saistīts ar masveida ēku būves pieredzi visā pasaulē, īpaši Skandināvijā, jo no turienes tas nāca. Līvānu māja nebūt nebija kaut kas slikts. Tas bija tehniski progresīvs pasākums. Tolaik tas skaitījās "super", izprojektēts kā mašīna. Katrs stūritis izrēķināts, lai viss notiktu

industriāli un ātri. Patiesībā ļoti pareizi."

## Lūdzu, "kastīte"!

Līvānietē bija piecas istabas – trīs apakšstāvā, divas augšstāvā, vēl virtuve, neliels priekšnams un labierīcības. Apkurei bija šķidrās degvielas katls, jo ne malku, ne ogles mājā nemaz nebija kur likt. Skursteni gatavoja no skārda. Ar to vēlāk saistījās lielas nepatīkšanas, jo, gadiem ritot, tā elementos sakrājās viegli uzliesmojoši sodrēji.

Māju izprojektēja 10,2 metrus garu – ar aprēķinu, lai rūpnīcā izgatavotos paneļus varētu ievietot treilerī, vienā krāvā atvest un vienā reizē ar krānu izcelt. Skaidu plates blokiem ražoja Bolderājā, Latvijas PSR tapa arī lielākā daļa visa pārējā līvānietēm vajadzīgā. Līvānu māju ciemati visā Latvijā tapa pēc

## "Lēciens" Aivars Neibarts

Jānītis pārlēca pāri Līvānu mājai savai kā briedis Leons pauguram šmaugam.

Pārlēcis pāri Līvānu mājai savai, Jānītis peļķē ielēca, ka nošļakst vien.

No ko, peld pa peļķi nu Jānītis uz riņķi vien kā kurkulēns īstens...

No laikraksta "Pionieris" 1987. gada 11. septembra numura

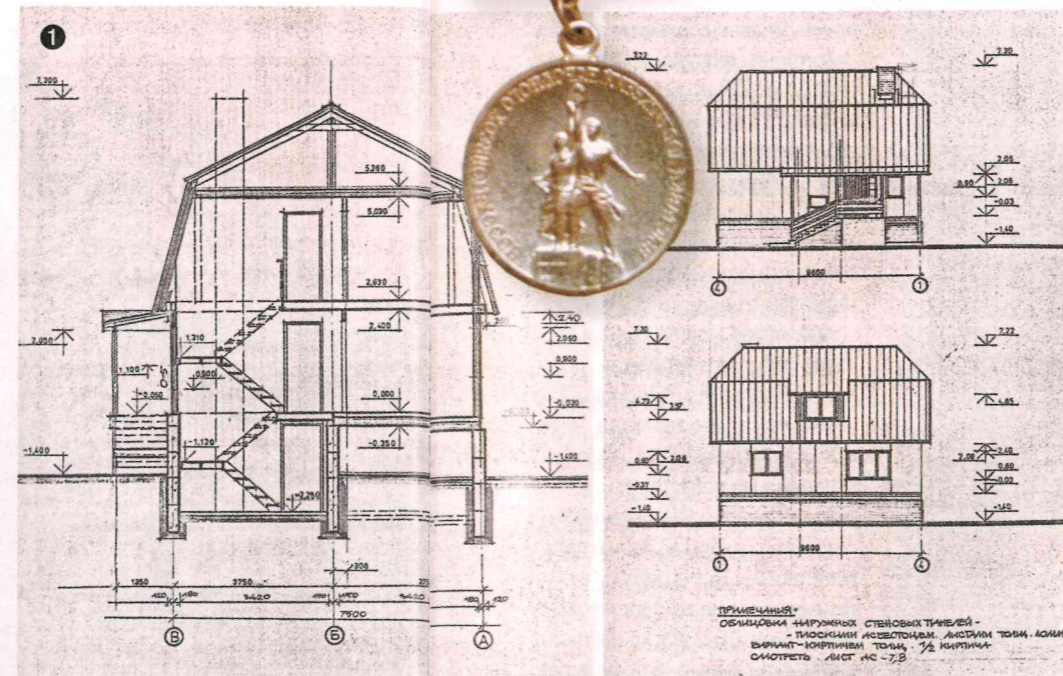
aptuveni vienādas sistēmas — pēc ciemata detālplānojuma izstrādes un pamatu izbūves, ko parasti veica celtniecības organizācijas "Laukceltnieks" vīri, ieradās treileri un rūpnīcas celtnieki mājās samontēja. Savlaicīga komunikāciju pievadīšana bija attiecīgās saimniecības ziņā, tāpat kā tas, vai būvei būs arī kāda saimniecības ēka, pagrabs vai garāža. Tādas lietas bija atkarīgas no attiecīgā kolhoza ieinteresētības un rocības. Apgalvoja, ka uz iepriekš uzbetonētiem pamatiem kokskaidu paneļu māju varot salikt 14 stundās. Tiesa, neskaitot iekšējās apdares darbus. Aivars Zavadskis gan min, ka vienas mājas montāža aizņēmusi apmēram nedēļu, bet tas tiesa, ka Līvānu māju ciemu jebkurā Latvijas nostūrī varēts "uzbliezt" dažu nedēļu laikā. Agrākais Jēkabpils rajona kolhoza "Ļeņina karogs" priekšsēdētājs, tagad lauksaimnieks Andris Felss atceras: "Kad 1981. gadā sāku strādāt kolhozā par agronomu, pirmās sešas jau bija pirms gada uzceltas. Uzcēla ciemata centrā, plikā māla kalnā. Sakrāmēja visas gar vienu ielu. Tas bija tas sociālistiskais idiotisms pēc pilnas programmas — ka visiem jāiet tikai uz ciematiem." Vai līvānietes bija

iekārojama dzīves vieta? Vienota viedokļa par to nav. Protams, jaunie speciālisti, jaunās ģimenes laukos, ja vien tām tuvumā nebija vecāku māju, jutās laimīgākas, saņemot šādu mājokli, nevis kvadrāturu daudzdzīvokļu namā. "Kad Līvānu mājas parādījās, tās bija nosacīti kvalitatīvi izgatavotas, ātri saliekamas. Bet tie materiāli diemžēl bija tādi... Nepatīkami bija tas, ka lietas netika izdarītas līdz galam. No skandināviem nebija pārņemta paneļa iekšējā karkasa konstrukcija, un vēl bija tie formaldehīda sveķu izgarojumi. Pārējais, cik nu atļāva tā laika kvalitāte, bija labi," uzskata arhitekts Zavadskis. "Par prestižu to grūti nosaukt, bet bija cilvēki, kas vēlējās dzīvot savā mājā, nevis "būrīt" daudzdzīvokļu ēkā. Nu, cik tad ātri pats savu māju uzcelsi? Bet te tev, lūdzu, "kastīte", ko piešāvušies "scioišņiki" (SCO — Starpkolhozu celtniecības organizācija) viens divi un saliek gatavu. Un tev ir māja! Nu, labi, cik nu silta vai ērta, bet MĀJA! Protams, ka cilvēki, kas tās dabūja, bija priecīgi. Toreiz jau nebija tādu iespēju kā tagad, kad vienīgais deficīts ir nauda," iebilst agrākais kolhoza priekšsēdētājs Felss.

Viņš spriež, ka līvāniešu prestižs sācis strauji kristies tajā brīdī, kad ļaudis uzzinājuši, ka šī māja nodeg 15 minūtēs. Sākotnējā kārtība paredzēja, ka kolhoziekiem līvānietes piešķir un par tām tiek maksāta simboliska īres maksa, vai arī tās var iegādāties uz 25 gadu nomaksu. 80. gadu beigās iegājās kārtība, ka saimniecība sedz ne vairāk par 50% mājas vērtības, bet pārējais jāliek galdā īpašniekiem. Piemēram, 1988. gadā tie bija 15 tūkstoši rubļu.

### Dzēst nav vērts

Pirmās sūdzības par "progresīvajām" līvānietēm pienāca negaidīti ātri — jau nākamajā gadā pēc sērijveida ražošanas uzsākšanas. Vispirms gan tās attiecās uz nebūšanām mājas ražošanā. Problēmas radīja Bolderājā taisītās kokskaidu plāksnes, kas izrādījās pārāk blīvas, masīvas, mitrumneizturīgas un ātri deldēja smalkos zviedru darbgaldus. Arī mājas ārējā apšuvuma azbestcements plātnes bija pārspilēti biezas, kamdēļ pieauga visa paneļa svars. Plātnes bija 12 mm biezas, kamēr Līvānu Eksperimentālā māju būves kombināta direktors Pēteris Rizga lēsa, ka pietiktu ar uz pusī plānākām.



## LĪVĀNIEŠU PRESTIŽS SĀCIS STRAUJI KRISTIES TAJĀ BRĪDĪ, KAD ĻAUDIS UZZINĀJUŠI, KA ŠĪ MĀJA NODEG 15 MINŪTĒS.

Siltumizolācijai lietotajai Kalnciema būvmateriālu kombināta minerālvatei trūka tvaika izolācijas. Ideālā variantā viļņotajam jumta šiferim bija jābūt dažādās krāsās, taču dzīvē tas bija gandrīz tikai pelēkais. Ārējās apdares darbiem paredzētās krāsas trūka. Izlīdzējās ar iekšējai apdarei domātu. Rezultāts — tā ātri atlobījās. "Neder arī grīdu segumam piegādātais linolejs. Liepājas linoleja rūpnīcas produkcija aukstumā it viegli lūst, bet siltumā kļūst viļņaina. Par tās krāsu labāk nerunāsim," 1979. gada 17. novembrī "Cīņā" sūkstījās Rizga. Un tā ik uz soļa. Padomju ekonomikas mašīnērija jebkura izmaiņa, jebkura gadiem neplānota kustība saistījās ar lielām problēmām, ar

- 1 Fasāde un griezums no Līvānu mājas projekta "Kompakt", par ko A. Zavadskis Maskavā saņēma sudraba medaļu. Saražoja gan tikai mazu šādu māju skaitu.
- 2 Maskavas Vissavienības tautas sasniegumu izstādes jeb VDNH sudraba medaļa, ko A. Zavadskis saņēmis par Līvānu mājas uzlabotu projektu: "Tādas deva par nozīmīgākajiem tautsaimniecības sasniegumiem republikā."
- 3 Arhitekts Aivars Zavadskis mūsdienās vada uzņēmumu "ADZ birojs", bet 70. — 80. gadu mijā viņa uzdevums bija gatavot projektus Līvānu mājām: "Līvānietes sāka būt tāpēc, ka Latvijas PSR laukiem steidzīgi vajadzēja apdzīvojamās platības, kas bija ātri uzsliešanas."

atduršanos pret visuresošu deficītu. Tikmēr līvāniešu uzstādītāji sūdzējās, ka starpkolhozu celtnieku brigādes laikus nesagatavojot būvlaukumus, nepievadot komunikācijas un netiekot gādāts, lai māju uzstādītājiem, kas ceļoja no viena objekta uz otru, būtu kur dzīvot, paēst un nomazgāties. Attiecīgi brigādēs bija liela kadru mainība, un kā sekas darbu kvalitātes kritums. 1981. gada novembrī "Cīņā" publicēja Gulbenes rajona Ligo ciema iedzīvotāju sūdzību par līvāniešu sliktu kvalitāti, kas atklājusies jau pirmajā apdzīvošanas gadā: "No griestiem krit saplaisājušais apmetums, sienās caurumi, nedarbojas kanalizācija. (...) Nav pienācīgi ievērota arī Līvānu māju izgatavošanas tehnoloģija rūpnīcā — izgatavotie sienu paneļi ekspluatācijas gaitā deformējas un plaisā." Aivars Zavadskis atzīst, ka problēmu un defektu toreiz patiešām nav trūcis. Tie bija daudz fundamentālāki par darbaļaužu vēstulēs "Cīņai"

atdurtajiem. Piemēram, Līvānu mājas bija taisītas no 20 mm skaidu plātnes ar maksimālo garumu 2,40 m. Rezultāts bija samērā zemie līvāniešu griesti, kas neatbilst mūsdienu Latvijas būvnormatīviem, kur zemāki par

izgarojumiem, māju sienas krāsoja ar gaisu necaurīdīgu krāsu. Sienas neelpoja. "Raksturīgi, ka līvānietes nedzīvoja mušas — sprāga nost. Acīmredzot mikroklimats tām nebija īsti labvēlīgs," teic Zavadskis.

skrūvēm — līdzīgi skapim. "Līvānu māja žuva un pēc kādiem četriem pieciem gadiem kāda no šīm "ribām" ar lielu blāķīti atlimējās. Konstrukcija sāka zaudēt noturību un nestspēju. Kokskaidu šķēlišu

"TAS IR SAVA LAIKA SIMBOLS, KAS SAISTĪTS AR MASVEIDA ĒKU BŪVES PIEREDZI VISĀ PASAULĒ, ĪPAŠI SKANDINĀVIJĀ, JO NO TURIENES TAS NĀCA. LĪVĀNU MĀJA NEBŪT NEBIJA KAUT KAS SLIKTS. TAS BIJA TEHNISKI PROGRESĪVS PASĀKUMS. TOLAIK TAS SKAITĪJĀS "SUPER", IZPROJEKTĒTS KĀ MAŠĪNA. KATRS STŪRĪTIS IZRĒKINĀTS, LAI VISS NOTIKTU INDUSTRIĀLI UN ĀTRI. PATIESĪBĀ ĻOTI PAREIZI." AIVARS ZAVADSKIS

2,50 metriem griesti nedrīkst būt. Otra lieta, ka PSRS neiepirka skaidu plātņu ražošanas komponentus, bet lietoja vēzi izraisošos formaldehīda piedevu sveķus. Cilvēkiem no formaldehīda izgarojumiem spēja galva. Lai izvairītos no

Zviedrijā paneļu mājām karkasu taisīja no koka brusām. Padomju Latvijā kokmateriālu nez kāpēc trūka, tāpēc koka brusas aizvietoja ar vairākās kārtās salīmētām kokskaidu plāksņu strēmelmēm. Konstruktīvu stūros savilka kopā ar

vieta vajadzēja būt koka brusām! Tā arī bija lielākā kļūda," stāsta arhitekts. Savukārt paneļu konstrukcijas pildījuma akmens vate nav bijusi tik kvalitatīva kā mūsdienās un pēc kāda laika sasēdusies. Ja ēkas stūri nebija kvalitatīvi savienoti un aizpildīti

Arhitektu delegācija apskata Līvānu māju ciematu Taurupē. Iespējams, 70. gadu beigās. Līvāniešu ierēķinātais ekspluatācijas mūžs bija ne vairāk par 30 gadiem.





**Tomes ciematā, kas atrodas sešus kilometrus no Ķeguma, Daugavas pietekas Ličupes krastā 1989. gadā arī tika uzlietas vairākas Līvānu tipa mājas. Vienā no tām kopš 2004. gada dzīvo VIJA un ANDRIS FELDMAŅI.**

"Kad izlēmām iegādāties līvānieti, kuru sauc arī par padomju celtniecības brīnumu, izšķirošā loma bija mājas atrašanās vietai: skaists, kluss Latvijas stūrītis, kur jauki pavadīt nedēļas nogali. Tas ir īpaši svarīgi, jo mūsu līvānieti izmantojam kā vasaras māju. Lai komfortabli justos atbilstoši mūsdienu prasībām, bija jāreķinās, ka mājā būs jāiegulda brīžiem pat neprognozējami daudz līdzekļu – jāmaina jumts, jāsakārto santehnika un apkures sistēma, māja jāsilīnina un jānokrāso. Bet to visu var paveikt. Tikai jādara!

Mūsu mājā ir četras istabas, virtuve, koridors ar priekšnamu, vannas istaba, tualete un pagrabs. Kad sākām dzīvot Līvānu mājā, secinājām, ka tā mums ir par šauru un tai ir sliktā skaņas izolācija. Sienas plānas. Izolācijas trūkuma dēļ, mūsaprāt, līvānietei labāk vajadzēja būt vienvietīgai mājai. Divatā dzīvojot, to nejut, bet, ja kāds atbrauc ciemos un guļ otrajā stāvā, tad viņš dzird visu, kas notiek pirmajā stāvā, tāpēc pagulēt brīvdienās nesanāk. Vistrakāk ir tad, ja ciemiņš izrādās krācējs. Bet, ja iedomājas, ka tas ir tramvajs, kas brauc kaut kur tepat netālu, nav jau tik traki...

Diemžēl siltums mājā turas tikai tik ilgi, kamēr katls kuras. Tas nozīmē, ka kādam par to jā rūpējas visas dienas garumā, jo kurināšana notiek ar malku. Lai vienmēr būtu pieejams silts

ūdens neatkarīgi no katla darbības, pieņēmām lēmumu sakārtot elektroinstalāciju tā, lai varētu pievienot boileru.

Mājas pārveidi sākām ar ārdurvju un logu nomaiņu. Bet, lai radītu atvērtāku telpu, apvienojām istabu ar virtuvi un priekšnamu savienojām ar koridoru, tā iegūstot plašumu un lielāku brīvību. Kad savienojums bija veikts, nomainījām vecos padomju laika logus pret jauniem koka logiem. Pirmajā stāvā istabas logus mēs gribētu nomainīt pret lielākiem logiem līdz pašai grīdai, lai caur tiem mūsu dārzs un skaistais ceriņš pavērtos kā glezna. Lielāku logu iebūvei ir arī tālāks mērķis – tie būtu kā izeja uz nākotnē iecerēto mājas terasi, kura radītu vēl lielāku plašuma sajūtu.

Mūsaprāt, pozitīvi, ka Līvānu mājā ir pagrabs, kura lielāko daļu izmantojam kā garāžu. Pārējā pagraba daļā glabājam rudens veltes un te atrodas apkures katls. Ja kādam vieta dārza un meža labumu glabāšanai nav tik svarīga, tad pagrabā var iekārtot saunu, veļas žāvēšanas un gludināšanas telpu, jo pagrabs ir ar logiem.

Pēc savas pieredzes varam teikt, ka Līvānu māja prasa daudz līdzekļu. Ja ir iespēja veikt mājas siltināšanu un apkures sistēmas nomaiņu pret mūsdienu un ekonomisku apkuri, kā arī nokrāsot mājas fasādi, lai tā iegūtu vairāk personisku raksturu un nelīdzinātos citām, tad Līvānu mājā dzīvot var. Māja ir maza, tāpēc arī nodoklis mazāks. Kā jau visās mājās, dzīve atkarīga arī no kaimiņiem, un tā ir veiksmē. Mums ir paveicies!"

ar vati, tie pelēja. Ārsienas ar laiku deformējās, izliecoties uz āru vai iekšu. Ar maziem radiatoriem apgādātais mājoklis, kas jau tāpat nebija diez ko energoefektīvs, zaudēja siltumu arī caur paneļu šķirbām. Nekvalitatīvi pieliktu palodžu dēļ vates pakojumā iekļuva ūdens. Logu rāmji deformējās, puva.

Zavadskis atceras, ka tikai ar 1988. gadu visas līvānietes komplektētas ar saliekamas konstrukcijas dzelzsbetona dūmeni. Ātri piesērējušo skārda skursteņu un nekvalitatīvu apkures iekārtu dēļ ugunsnelaimes bija regulāras: "Līvānu māja nodega 10 – 15 minūtēs. Ugunsdzēsējus saukt tur vispār nebija jēgas." Ir lasīts, ka dažu gadu apkures sezonā nosvilis pat pārdesmit līvāniešu. Statistika liecina, ka, piemēram, 1987. gadā nosvīlusi deviņas, bet 1988. gadā līdz pavasarim – septiņas Līvānu mājas. Pēc aizdegšanās līvāniete sagruva 30 minūtēs.

### Kā Purvciems un Pļavnieki

Varbūt pat labi, ka projektēto jaudu Līvānu māju būves kombinātam tā arī nekad neizdevās sasniegt. Sacīsim, pēc oficiālās statistikas, 1984. gadā Latvijas PSR laukos samontēja 450 līvānietes, 1985. gadā – 800. Ap to laiku latviešu arhitekti un kultūras ļaudis sāka celt trauksmi, norādot uz līvāniešu vienveidību un jebkādu reģionālo atšķirību trūkumu. "Ir nepieciešamas neparastas organizatoru spējas un inertums, lai pamatos labu ideju pārvērstu absurdā. Ne velti mūsu literātu darbos Līvānu māja jau kļuvusi par savdabīgu vienveidības un truluma simbolu. Šādu priekšstatu radišanai krietni vien palīdz arī mūsu būvmateriālu ražotāji, kas nespēj radīt ne spilgti krāsotu šiferi, ne kārņiņus, kas izturētu salu un mitrumu," žurnālā "Māksla" 1983. gadā drosmīgi rakstīja arhitekts, arhitektūras vēsturnieks Ivars Strautmanis. Arī tolaik progresīvā arhitekta Zaiga Gaile 1985. gadā brīdināja par iespēju Latvijai pārvērsties "Līvānijā" ar "trulām"

Līvānu māju rindām, kas Alūksnē ne ar ko neatšķiras no tādām pašām Liepājas pusē – "kā Purvciems no Pļavniekiem". Bija aicinājumi dažādot projektus, ieviest jaunus konstruktīvos elementus, taču iesīkstējusi sociālistiskā ražošana uz to nebija spējīga reaģēt. Aivars Zavadskis gan uzsver, ka "Agroprojektā" izstrādājis māju sēriju "Kompakt" ar lauzītu mansarda jumtu. Vissavienības Tautas sasniegumu izstādē Maskavā par projektu dabūjis sudraba medaļu, kā arī tiem laikiem nopietnu valsts prēmiju – "1000 rupču". Taču no projekta līdz ražošanai izrādījās tāls ceļš, un saražoja vien dažas šādas ēkas. PSRS ekonomiskais sabrukums bija jūtams arī stāstā par Līvānu mājām. 1986. un 1987. gadā nevienai (!) līvānietei pamati netika izbūvēti paredzētajā termiņā. Celtnieki sūdzējās par "spēku trūkumu". Saražotie māju komplekti krājās rūpnīcā. Turklāt 1987. gadā laukos stāvēja ap 500 māju, kas gan bija samontētas, taču ne pilnībā iekārtotas. Tās stāvēja tukšas, bojājās, tika pamazām izzagtas (par to 1988. gada 5. martā rakstīja "Lauku Avīze").

### Pazudis privatizācijā

Astoņdesmito gadu beigās ļaudis paši sāka uzlabot savus "līvančikus", kā nu prata un rocība jāva. Tolaik daudzi kolhozi "uzsauca" savām līvānietēm ķieģeļu ārsienas. Tā kļuva par izplatītu, teju pašsaprotamu lietu. Tā uzlaboja siltumizolāciju, novērsa pelēšanu. Kad deviņdesmito gadu sākumā sākās grūtības ar ogleņiem un naftu, daudzi Līvānu māju saimnieki apkures sistēmas pārbūvēja no mazuta uz malku. Nav brīnums, ka, Andra Felsa vārdiem sakot, līdz mūsdienām "principā no istajām līvānietēm tur ir tikai atmiņas".

Jaunajiem laikiem un ekonomiskajai krīzei iestājoties, Līvānu māju būves kombināts grima grūtībās aizvien dziļāk. 1991. gada nogalē uzņēmumam

akūti trūka kokmateriālu, par deficītu kļuva no citām republikām vestās krāsas, santehnika un apkures katli. Kravas automašīnas KAMAZ, kuras treileros transportēja māju pakas uz objektiem, nolietojās un bojājās, bet jaunas dabūt vairs nevarēja. Vienīgais glābiņš bija tolaik aktuālais barters, kam dēļ ārpus Latvijas tika celtas kādas 200 līvānietes. Tās joprojām interesēja klientus Krievijā, Baltkrievijā un Ukrainā, taču pēc PSRS republiku "neatkarības parādes" radās sarežģījumi ar norēķināšanos.

cehs stāvēja pamests. Ārzemju investorus ieinteresēt lielražošanā tā arī neizdevās. Tie rauca degunu par novecojušajām iekārtām un neracionāli milzīgo uzņēmuma platību. Mūsdienās sevi par māju būves rūpala mantiniekiem uzskata kokapstrādes uzņēmums SIA "Līvānu mājas un logi", taču tas jau ir pavisam cits stāsts.

Visā kombināta pastāvēšanas laikā tika izgatavoti (bet ne uzstādīti) aptuveni 11 tūkstoši saliekamo paneļu māju. Arhitekts Aivars Zavadskis teic, ka šajā ziņā uz Vissavienības

fona Latvijas PSR bijusi ļoti novatoriska, jo nez vai toreiz PSRS vēl kāds tādos mērogos nodarbojies ar līdzīgu produktu ražošanu. Tiesa, padomju avīzēs var izlasīt, ka 80. gadu sākumā samontējami un pēc tam ķieģeļiem apšujami māju kokskaidu paneļi ražoti Alītē Lietuvas PSR, bet 70. – 80. gados Līvānu mājām līdzīgas tādas pašas konstrukcijas saliekamās ēkas ražotas Čadadevas māju būves kombinātā Krievijas Penzas apgabalā, tomēr par "līvānietēm no Penzas" informācijas trūkst. !

ARHITEKTE ZAIGA GAILE 1985. GADĀ BRĪDINĀJA PAR IESPĒJU LATVIJAI PĀRVĒRSTIES "LĪVĀNIJĀ" AR "TRULĀM" LĪVĀNU MĀJU RINDĀM, KAS ALŪKSNĒ NE AR KO NEATŠĶIRAS NO TĀDĀM PAŠĀM LĪPĀJAS PUSĒ – "KĀ PURVCIEMS NO PĻAVNIEKIEM".

**MAXIM –**  
Labākais līdzeklis pret svīšanu un nepatīkamu ķermeņa aromātu.

Medicīniski kvalitatīvs antiperspirants, periodiski vajadzīgs normālai svīšanai.



- Bez smaržas, bezkrāsains
- Nesatur alkoholu
- Uz ūdens bāzes

**Lietojams 1 – 2 reizes nedēļā**

- Padusēm, rokām un kājām
- Viriešiem, sievietēm un pusaudžiem
- "Maxim Sensitive" līdzeklis ļoti jutīgai ādai

Nopērkams labākajās aptiekās Latvijā

**KAD PARASTIE LĪDZEKĻI NELĪDZ, IZMĒGINIET "MAXIM"!**