



● Lielie «putekļusūcēji» — kūdras ieguves mašīnas, kas ar jaudīgajiem sūkņiem kūdru ieviek savās tvertnēs, pašlaik jau nolikti atpūtā līdz jaunajai sezonai. Foto M.Rukosujevs

Mazo «čuk – čuk» bānīti, kura dzelceļa sliedes kilometrus sešus pirms Līvāniem šķērso Preiju – Līvānu šoseju, laimējas ieraudzīt tikai retiem agro rītu un vēlo vakaru braucējiem. Divreiz dienā lokomotīve, velkot aiz sevis ar kūdru piekrautas vagonetes, šķērso šoseju. Tā joprojām dara lielus un nopietnus transportēšanas darbus. Pavisam SIA «Līvānu kūdras fabrika» pieder četras lokomotīves, un tām visām darba pietiek.

## Uzņēmums atdzimis

Uzņēmuma «Līvānu kūdras fabrika» valdes priekšsēdētājs PĒTERIS ROMANOVSKIS, stāstot par šī gada kūdras ieguves sezonu, vispirms nedaudz atskatās vēsturē.

Līvānu kūdras fabrika dibināta 1933. gadā, kad uzņēmums tika izveidots pilsētas nomalē, kur patlaban palicis tikai kantoris ofisa vajadzībām, kā arī mehāniskais sektors un ražošanas ēkas. Toreiz šeit ražoja kurināmo Līvānu stikla fabrikas un vietējo

iedzīvotāju vajadzībām. Kad vietējie resursi tika izsmelti, sešdesmito gadu sākumā tika apgūts Skrebeļu purvs.

Latvijā kūdras ieguves uzņēmumi ir spējuši saglabāties arī pēc tam, kad 1994. gadā izsīka kūdras pieprasījums lauksaimniecības vajadzībām. Gandrīz visi uzņēmumi meklēja un atrada citu darbības jomu. 1998. gadā uzņēmums tika privatizēts. Kontrolpaketi nopirka Vācijas uzņēmums «Baltikkudra Handels und Produktions GMBH». Tā gan nespēja savlaicīgi tikt galā ar visu parādu nastu. Iestājās mak-

sātnespēja, bet 2001. gadā mierizlīguma ceļā tika samaksāti visi parādi. Uzņēmums darbu sāka gandrīz no nulles un pamazām atdzima. Kaut arī pašlaik Līvānu kūdras fabrika iegūst 3 – 4 reizes mazāk kūdras nekā padomju laikā (80. gadu beigās šeit ieguva miljons kubikmetru gadā), pašreizējais ražošanas apjoms ir pietiekami liels.

Šogad savākti pāri par 170 000 kubikmetru dažādu kūdras produktu, kas apmēram par 20 procentiem vairāk nekā pērn, taču nedaudz mazāk nekā 2002. gadā. Apgrozījums pērn sastādīja nepilnu miljonu latu, valdes priekšsēdētājs šogad to prognozē tādās pat robežās. Nodokļos pērn samaksāti 99 000 latu, šogad astoņos mēnešos jau 70 000 latu. Investīcijās – tehnikas iegādei un tehnoloģijas modernizācijai — katru gadu tiek iegul-

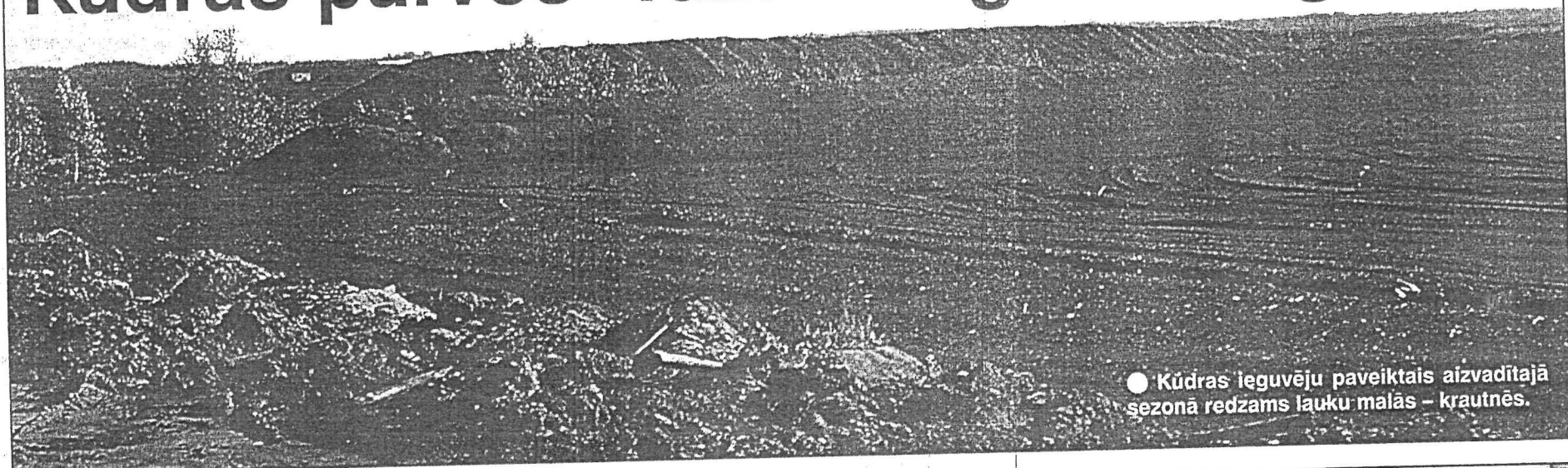
dīts apmēram 100 000 latu.

## Līvānu kūdra – ārzemju dārzkopjiem

90 – 95 procenti no Līvānos iegūtās kūdras produkcijas tiek eksportēta. Pirms tam tā tiek žāvēta, malta, sijāta, sadalīta pa frakcijām. Tādējādi tiek sagatavota tīra izejviela dārzkopības substrātu ražošanai. Pašu valstī šī nozare pagaidām nav attīstīta, un, pat ja tā būtu, Latvijas dārzkopības pieprasījumu Līvānu uzņēmums varētu apmierināt vienā mēnesī. Diemžēl vislielāko peļņu gūst ne jau kūdras ieguvēji, bet tie, kas kūdru nopērk, papildina ar substrātu un to pārdod, — celtniecības, dārzkopības, apzaļumošanas supermārketi.

*Turpinājums 4.lpp.*

# Kūdras purvos «ražas» ieguve beigusies



● Kūdras ieguvēju paveiktais aizvadītājā sezonā redzams lauku malās – krautnēs.

## Sākums 1. lpp.

Līvānu kūdra noder zālāju, puķu, balkonaugu, tomātu, gurķu, plūmju, ķiršu audzēšanai siltumnīcās. Tā ir kvalitatīva, tīra izejviela. Pēteris Romanovskis raksturoja kūdras sastāvu: melnā, gaišā, kā arī gabalkūdra, kas uzlabo kūdras struktūru. Tai substrātu rūpniecās tiek pievienotas dažādas sastāvdaļas, kas uzlabo augu augšanas spējas.

## Kūdras lauki un resursi

Skrebeļu purva «raža» padomju laikos tika paredzēta 300 000 tonnu apmērā gadā. Tās vajadzēja pietikt līdz 2013. gadam, kad bija paredzēta pārceļšanās uz Krievu purvu Jersikas pagastā. Tagad gadā tiek iegūti 300 000 kubikmetri, un var prognozēt, ka kūdras pietiks līdz 2080. gadam. Skrebeļu purvā, kad to sāka rūpnieciski apgūt, kūdras slāņa biezums bija 4 – 5 metru dziļumā.

Fabrikai ir arī otrs iecirknis, kas atrodas Jēkabpils rajona Atašienes pagastā, kā arī savs pakošanas cehs Jersikas pagastā.

Ieguves darbi notiek apmēram 1000 hektāru platībā. Purvi tiek nomāti no valsts. Tiek maksāta nomas maksa, bez tam arī dabas resursu nodoklis par katru iegūto tonnu.

## Ieguves metodes, tehnika un cilvēki

Kūdra tiek iegūta ar tā saukto slāņu metodi. Katru sezonu tiek savākts virsējais sausākais slānis, kas labvēlīgā, sausā vasarā ir apmēram desmit centimetru biezumā. Šī gada kūdras ieguves sezonā, par kuru Pēteris Romanovskis teica, ka tā bijusi ne garāka par trīs nedēļām, novākts slānis apmēram piecu centimetru biezumā. Rudenī un ziemā kūdras lauki samirkst, pavasarī tie sāk žūt, bet ar saules siltumu vien ir par maz. Žāvēšanas process tiek padarīts intensīvāks ar virsējā slāņa frēzēšanu un rušināšanu. Tas ir darbietilpīgs process ar lielu energoresursu un degvielas patēriņu.

Divas dienas kūdras lauku kaltē saule, trešajā teritorija tiek frēzēta, ceturtajā un piektajā tā tiek rušināta, sestā ir «ražas diena». Ja vien neuzliet lietus un viss nav jāsāk no sākuma. Kūdras ieguve labi laika apstākļi ir vēl svarīgāki nekā lauksaimniekiem. Pēteris Romanovskis, kurš labi pārzina kūdras ieguves nozari, par labvēlīgu sezonu sauc tādu, kurā var

strādāt 30 dienas. Taču pārāk karsts laiks arī neder. Vienā no iepriekšējiem gadiem kūdras ieguve, nācās pārtraukt tieši svelmes dēļ, jo tā izkalta kā pulveris, kas varēja uzliesmot no nieka dzirksteles. Visapkārt kūdras ieguves laukiem ugunsdrošībai tika izvietoti traktori ar ūdens cisternām.

Produkcijas ieguve var notikt arī ziemas apstākļos, kad kūdra ir sasalusi, un cauri apakšējiem slāņiem nespiežas mitrums. Optimālos laika apstākļos kūdras ieguves sezona notiek no maija vidus līdz septembra beigām. Bet strādniekiem darāmā pietiek augu gadu, jo notiek grāvju tīrīšanas un dzelzceļa remontēšanas darbi. Lai purvā varētu strādāt, ūdens aizvadišanas sistēmai un drenāžai jābūt perfekta. No kūdras laukiem jānovāc arī celmi, kas nepārtraukti parādās laukā no zemes.

Kūdra katru gadu pieaug no jauna apmēram par vienu milimetru, bet tas ir gandrīz divreiz vairāk nekā Latvijā apmēram 50 kūdras fabrikās gada laikā tiek iegūts. Eiropā ir valstis, kurās intensīvas ieguves rezultātā kūdras resursi gandrīz vai pavisam iznīcināti. Tāpēc pēc Baltijā iegūtās kūdras ir liels pieprasījums.

Kūdras fabrikā šī gada astoņos mēnešos nodarbināti vidēji 80 cilvēki (pērn – 68).

## Ar lokomotīvi uz purvu

Pēteris Romanovskis uzņēmuma vadītāja amatā strādā kopš 2000. gada. Tē viņš sāka strādāt pēc Lauksaimniecības Universitātes Mehanizācijas fakultātes absolvēšanas. Taču kūdras nozares speciālistus nesagatavo nevienā no Latvijas augstskolām. Plašās zināšanas iegūtas pašmācības ceļā. Tagad valdes priekšsēdētājs ne vien pārzina kūdras purvos strādājošo tehniku, prot vadīt cilvēku kolektīvu, bet arī demonstrē labas zināšanas visos pārējos ar nozari saistītajos jautājumos, piemēram, par kūdras veidošanās procesiem. Viņa darba lauks pārsniedz arī kūdras purva robežas. Vadītājs seko katras kravas nogādei uz krautuvi ostā, iekraušanai kuģī, uzmana, vai Līvānos iegūta kūdra arī galapunktā nonāks tikpat kvalitatīva, kāda aizgādāta līdz ostai. Krautuvēs rudenī pastāvīgi dežurē fabrikas darbinieks, kas seko, vai nesākas pašai degšanās. Ar trīsmetrīgu stieni regulāri tiek mērīta temperatūra kūdras krautnes iekšpusē. Bīstama situācija veidojas jau tad, kad temperatūra

pārsniedz trīsdesmit grādus. Datorā saglabātas fotogrāfijas, kurās redzams, ka iekraušanas vietā kūdra sajaucies ar graudiem. Tē vainojami ostas darbinieki. Lietišķs pierādījums gadījumam, ja saņēmējs celtu pretenzijas par kūdras kvalitāti.

Pēteris Romanovska pavadībā ar vienu no lokomotīvēm dodamies aplūkot kūdras ieguves vietas. Šaursliežu dzelzceļa izskats atstāj visai šaubīgu priekšstatu par drošu braukšanu. Purvs ir purvs, nepastāvīgs, nestabils. Tāpēc arī sliedes izlocījušās, ar kumpumiem. Gadījies, ka lokomotive noslīd no ceļa, un to nākas vilkt laukā no grāvja. Arī kūdras lauki, kas skatienam paveras pēc kāda puskilometra brauciena, nemaz tik droši nav. Padomju laikos kādā no tiem nogrimis ekskavators, kas racis grāvi. Vadītājs paspējis iziekt. Bet tehnika nogrimusi tādā dziļumā, ka joprojām nav izdevies to sataustīt. Tāpēc spēkā ir nerakstīta prasība, strādājot ar tehniku, durvis turēt atvērtas.

Kūdras laukiem ir sava numerācija. Tie sadalīti slējās ar grāvjiem. Miers un klusums, jo kūdras savākšana beigusies. Laukus ierobežo garas krautnes – šajā sezonā ar pneimatiskajām mašīnām savāktā frēzkūdra. Krautnes stāv leņķī tiek veidotas ar speciālām formēšanas mašīnām. Līdz katrai krautnei ved šaursliežu dzelzceļš, pa kuru kūdra tiek izvesta uz pārkraušanas estakādē vai uz pakošanas cehu. Frēzētā kūdra ir viens no ieguves veidiem.

Otrs kūdras ieguves, tā sauktais, nebijātās struktūras paņēmieni ir tāds, ka speciāla mašīna sagriež kūdras slāni, gabalu izceļ augšā un sadala ķieģeļiņos. Strādnieki tos vairākas reizes pārkrauj ar rokām, kamēr tie izkalst. Par kubikmetru šādas kūdras tiek iegūta maksimāli augstākā cena, jo tā ir kvalitatīva izejviela daudzgadīgiem substrātiem. Šis darba paņēmieni aizgūts no Vācijas.

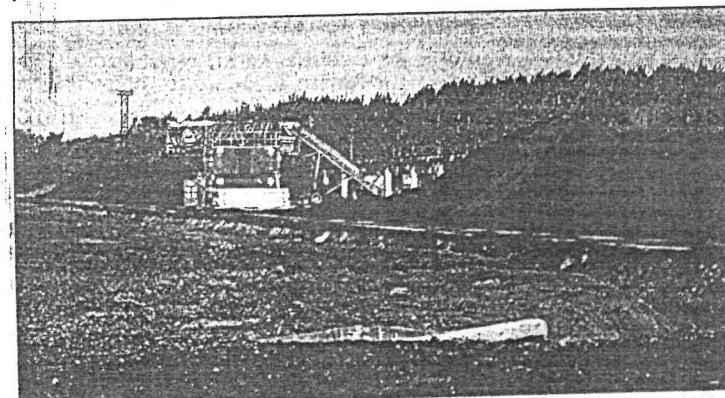
Kūdras nozares ienaidnieki ir ne tikai lietus vai pārmērīgs karstums, kad strādniekiem grūti glābties no putekļiem, bet arī nezāles. Pircēji pieprasa nevainojamu kūdru. Tāpēc vasarā laukos rosās ravētāji. Tikpat stingri kā pilnētu apstādījumos arī šeit tiek sekots, lai grāvmalas tiktu applautas, bet kociņi – izcirsti.

## Sapņi par tuvāko nākotni

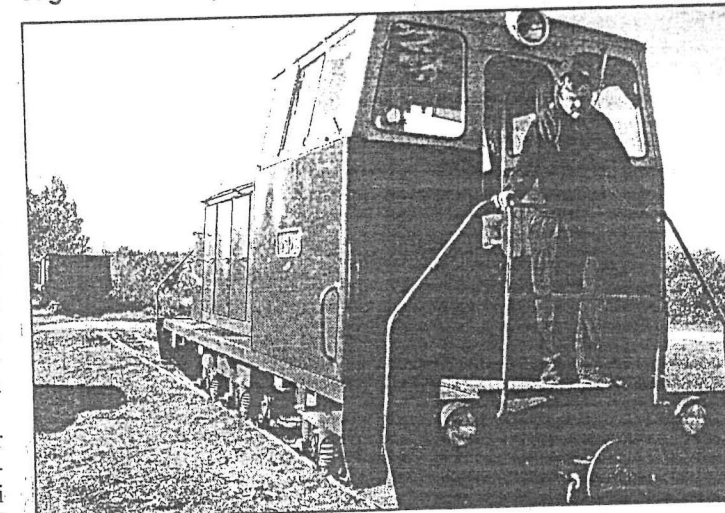
Kūdra ir sterils, videi draudzīgs materiāls. Tās produktus izmanto arī destilēšanas, attīrīšanas iekārtām, filtru ražošanai. Kūdra ir arī



● SIA «Līvānu kūdras fabrika» valdes priekšsēdētājs Pēteris Romanovskis kūdras ieguves nozarē strādā kopš 1992. gada. Viņš teicami pārzina visu, kas saistīts ar kūdru, sākot no purviem līdz pat kravu pārkraušanai kuģos.



● Pārkraušanas estakādē daļa no kūdras tiek pārstrādāta un sagatavota vietējam tirgum.



● Mašīnista Vladimira Martinova darba diena aizrit pie lokomotīves svirām, pārvadājot kūdras kravas. Fabrikai pieder dzelzceļš 30 kilometru garumā.

aktīvās ogles pamatmateriāls. Analīzes rāda, ka Līvānu kūdra šim nolūkam ir ļoti piemērota. Izejvielu bāze ir pietiekoša vairākiem gadu desmitiem. SIA «Līvānu kūdras fabrika» ir iemācījusies kūdru pārstrādāt un pārdot, ir atradusi klientus un iemācījusī viņus patērēt šo produkciju. Pēteris Romanovskis uzskata, ka

uzņēmuma attīstība saistīta ar pašu izstrādātās receptūras substrātu pielietošanu, ar pakošanas ceha modernizēšanu. Iecerēta arī kurināmās gabalkūdras ražošana. Nākotnes sapņi saistās arī ar aktīvās ogles ražošanu.

L. Rancāne  
Foto: M. Rukosujevs