



**KONTAKTI
VISPĀRĒJA INFORMĀCIJA
VĒSTURE UN RŪPNIECISKĀ VĒSTURE
LĪVĀNU PILSĒTAS TĒLPISKĀ ORGANIZĀCIJA
TERITORIJAS ATTĪSTĪBU IETEKMĒJOŠIE FAKTORI
UZŅĒMĒJDARBĪBAS RAKSTUROJUMS
LĪVĀNU INDUSTRIĀLĀS TERITORIJAS
LĪVĀNU NOVADA DOMES PROJEKTI
KARTES**

Kontakti

Līvānu novada dome
Rīgas ielā 77, Līvāni, LV 5316, LATVIJA
Tālrunis: 53 07250
Fakss: 53 07255
e-pasts: dome@livani.lv
Mājas lapa: www.livani.lv



Vispārēja informācija

Līvāni ir pilsēta krustcelēs – kur satiekas Dubna ar Daugavu, Zemgale ar Latgali, kur ceļi ved uz Rīgu un Daugavpili, uz Krieviju, Baltkrieviju un Lietuvu.

Līvāni - seni un arvien jauni, izpostīti un atjaunoti, piedzīvojuši latgaļu un lībiešu, poļu un krievu laikus, karus un mērus, badu un pārticību, pagrimumu un uzplaukumu. Un līvānieši – likteņa pārbaudījumu rūdīti, un varbūt tieši tāpēc – vienlaikus gan lepmi un neatkarīgi, gan citus saprotoši un viesmīlīgi.

Līvānu novada teritorija atrodas Latvijas dienvidaustrumu daļā, Latgales reģionā, Preiļu rajonā Daugavas labajā krastā. Līvānu novads ir izveidots 2000.gadā, administratīvi teritoriālās reformas rezultātā apvienojoties trim pašvaldībām – Līvānu pilsētai, Rožupes pagastam un Turku pagastam.

Šodien Līvāni ir pazīstami ar vienu no labākajām bibliotēkām Latvijā, kur plaši tiek pielietotas informatīvās tehnoloģijas, ar aktīvu sabiedrisko organizāciju darbu, ar pārceltuvi, kas ir vienīgā saikne ar Daugavas otru krastu, un ar to, ka Līvānos māk strādāt ar stiklu. Šeit joprojām darbojas gan pirms 120 gadiem izveidotā stikla fabrika, kur top brīnišķīgi stikla mākslas darbi, gan arī moderna optisko šķiedru rūpnīca, kuras ražojumi tiek izmantoti zinātnē, lāzermedicīnā un kosmosa izpētē.



Līvānu pilsētas un novada vispārējs apraksts

Līvānu novadu veido	Līvānu pilsēta, Rožupes un Turku pagasti
Novada teritorijas kopplatība /km ² /	306,06
Pilsētas teritorijas platība /km ² /	4,7
Iedzīvotāju skaits novadā/pilsētā	13 000 / 10 800
Iedzīvotāju blīvums pilsētā uz 1 km ²	2170
Pilsētas ielu kopgarums km	38,5
Tautības	60% - latvieši, 30% - krievi, 10% - citas tautības
Bezdarba līmenis (01.01.2004.)	17,7%
Līvānu novada domes budžets (2004.g.), milj. Ls	2,1
Uzņēmumu skaits Līvānu novadā	511
Zeme Līvānu pašvaldības lietojumā	Līvānu pilsētā – 124ha, Rožupes pag.-206ha, Turku pag.-200ha.
Zeme Līvānu pašvaldības īpašumā	Līvānu pilsētā – 21ha, Rožupes pag.-3,3ha, Turku pag.-0,26ha.

Vēsture un rūpniecības vēsture

Jau 11. gs. vietā, kur tagad atrodas Līvāni, bijusi tirgotāju un amatnieku apmetne. Tā ietilpusi seno Latgaļu Jersikas valstī un atradusies 7 km uz ziemeļiem no Jersikas valsts "centra" - vietā, kur tiekas toreiz nozīmīgie Dubnas un Daugavas ūdensceļi. Dokumentos nocietinātā apmetne ar nosaukumu "Dubna" pirmo reizi minēta tikai 1289.g. Mūsdienu Līvānu pirmsākumi saistās ar 1533.g., kad toreizējais zemes īpašnieks Līvens šeit izveido muižu un nosauc to savā vārdā par Līvenhofu. 1677. g. Līvāni pāriet poļu magnāta Leonarda Poceja īpašumā. Būdam katoļticīgs, 1678. g. viņš šeit uzceļ pirmo katoļu baznīcu. Baznīca atradās Dubnas krastā pie pašreizējās Līvānu 1. vidusskolas ēkas. Tolaik pie baznīcas pulcējās daudz ubagu. Saubagoto pārtiku tie parasti notiesāja Dubnas krastā aiz lielceļa, tādēļ šo vietu iesauca par Ubagu līci. Mūsdienās tas ir pievilcīgs privātmāju rajons.

1824. g. Līvāni saņēma miesta tiesības. 1854.g. te atvēra otro tautskolu Latgalē, bet 1869. g. pirmo aptieku miestā. Latvijas brīvvalsts laikā Līvānu attīstību sekmēja 1926. g. piešķirtās pilsētas tiesības. No jauna tika uzcelts 370 dzīvojamo ēku, kuru lielākā daļa bija no koka, cieši sablīvētas gar galvenās - Rīgas ielas malām. Šī iela bija kā nosēta ar bodītēm, kuru īpašnieki pārsvarā bija ebreji. 30. gadu vidū Līvānos bija ap 180 tirgotavu. Pilsēta kļuva par apkārtnes novada kultūras centru.



Līvānu pilsēta ir unikāla ar savu rūpniecības vēsturi. Rūpniecība ir bijusi Līvānu attīstības pamats jau gandrīz divus gadsimtus. Īpaši strauji tā sāka attīstīties pēc dzimtbūšanas atcelšanas un Rīgas – Orlas dzelzceļa atklāšanas 1861. gadā un pagājušā gadsimta 60. gadu straujajām reformām. Rūpniecības attīstību Līvānos sekmēja ne vien labā satiksme pa sauszemi un ūdensceļiem, lētais darbaspēks, kas saplūda no Vidzemes un Kurzemes, bet arī lielie vietējo izejvielu resursi. Rūpniecības vajadzībām varēja izmantot ne tikai tuvējās apkārtnes mežus, bet arī tos ērti piegādāt pa Dubnu un Daugavu. Lielie māla, dolomīta, smiltis un kūdras krājumi nodrošināja ar izejvielām būvmateriālu, stikla un kūdras ražošanu. Līdz 20.gs sākumam Līvānos uzcēla 10 fabrikas, no kurām lielākās bija celulozes (dib. 1872.g.), stikla (dib. 1887. g.), koku, linoleja, ķieģeļu un tekstilfabrikas. Meņķos, Daugavas kreisajā krastā iepretim Līvāniem, franču firma uzcēla vienīgo ragu izstrādājumu fabriku Eiropā. Tā ražoja korsešu, cepuru un telefonu kauliņus.

Pirmā pasaules kara laikā fabrikas slēdza un to iekārtas evakuēja uz Krieviju. Divarpus gadus Līvāni atradās kaujas joslā. Nemītīgās apšaudēs tika sagrautas 155 ēkas, pēc kara Līvānos bija palikuši tikai 1880 iedzīvotāju.

Līvānu stikla fabrikas tagadējais nosaukums ir SIA „Lettglas”, un tā joprojām ir slavena ar unikālajiem profesionālu meistaru – stikla pūtēji - ražotiem izstrādājumiem. Gadsimtu krātā stikla trauku ražošanas pieredze ir apkopota stikla muzejā, kur ap 5000 eksponātu klāstā ikviens var iepazīties gan ar vēsturiskiem izstrādājumiem, gan ar stikla ražošanas mūsdieniem.

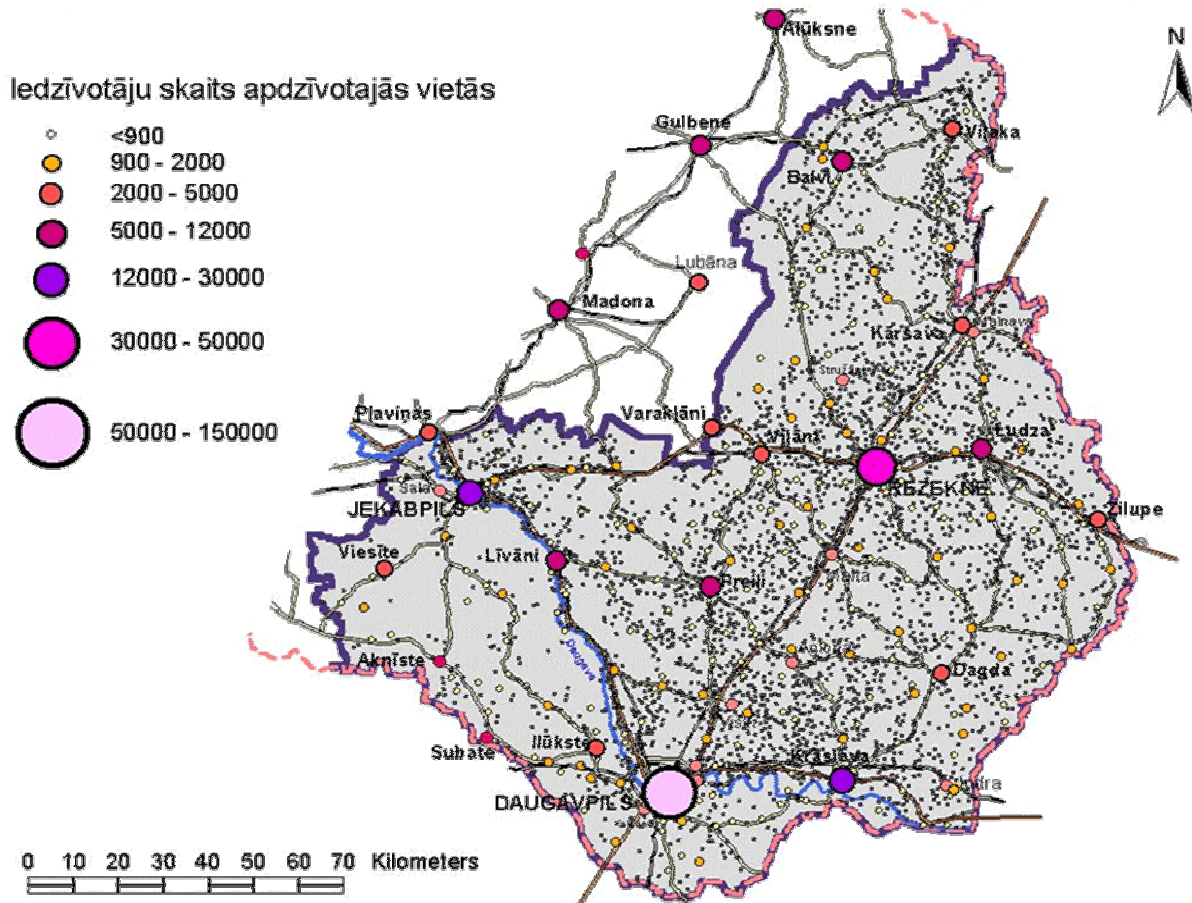


Pilsētas rosīgo dzīvi pārtrauca Otrais pasaules karš, kura laikā tika nodedzināta un sagrauta puse pilsētas ēku. Arī padomju varas gados vecās ēkas un skaistā ainava Dubnas un Daugavas krastos netika saudzēta. Nojaukto namu vietā 70. gados pilsētas dienvidu daļā notika tipveida piecstāvu dzīvojamo ēku būvniecība. Tas notika reizē ar lielu rūpnīcu celtniecību Līvānos. 70.-80. gados te tika uzcelta bioķīmiskā rūpnīca, būvmateriālu kombināts, kā arī māju būves kombināts, kurā ražoja 80. gados populārās "Līvānu mājas". Paplašinājās arī vecākais pilsētas uzņēmums - stikla fabrika. Mazpilsēta kļuva par 3. lielāko rūpniecības centru Latgalē tūlīt aiz Daugavpils un Rēzeknes.

Pārmaiņas, kas aizsākās Latvijas saimnieciskajā dzīvē pēc neatkarības atjaunošanas, Līvānus skāra sāpīgāk, nekā citas Latvijas mazpilsētas, jo mantojumā no iepriekšējiem gadiem saņemtais lielrūpniecības balasts mazpilsētai izrādījies pārlietu smags, un 90. gadu sākumā Līvāniem piedēvēts bēdīgais „bezdarbnieku galvaspilsētas” tituls. Neraugoties uz to, lielākā Preiļu rajona pilsēta attīstās laikam līdzīgi, un, pateicoties pēdējos gados atvērtajiem krodziņiem un tirgotavām, tā aizvien vairāk līdzinās 30. gadu Līvāniem, bet vislabāk par to var pārliecināties izbraucot cauri pilsētai pa 4,12 km garo Rīgas ielu. Līvānieši cauri laikiem ir spējuši izdzīvot un attīstīt stikla, kūdras un būvmateriālu ražotnes, Līvāni var lepoties arī ar vienīgo Baltijā optisko šķiedru ražotni.

Līvānu pilsētas telpiskā organizācija

Latgales reģiona telpiskajā struktūrplānā Līvāni ir ierindoti vietējo centru – mazo pilsētu vidū. Taču salīdzinājumā ar citiem vietējiem centriem Līvānos ir daudz lielāks iedzīvotāju skaits un izteiktāka rūpnieciskā aktivitāte, kas atbilst rajona mērogam, un dažos gadījumos (stikls, optiskā šķiedra) pat sniedzas tam pāri. Tādēļ funkcionālajā pilsētu tīklā Līvāni ierindojas blakus rajonu centriem. Arī ģeogrāfiski Līvāni iekļaujas Latgales pilsētu attīstības stratēģijas definētajā centrā, kas tiek noteikts kā trijstūris “Daugavpils - Rēzekne - Jēkabpils”.

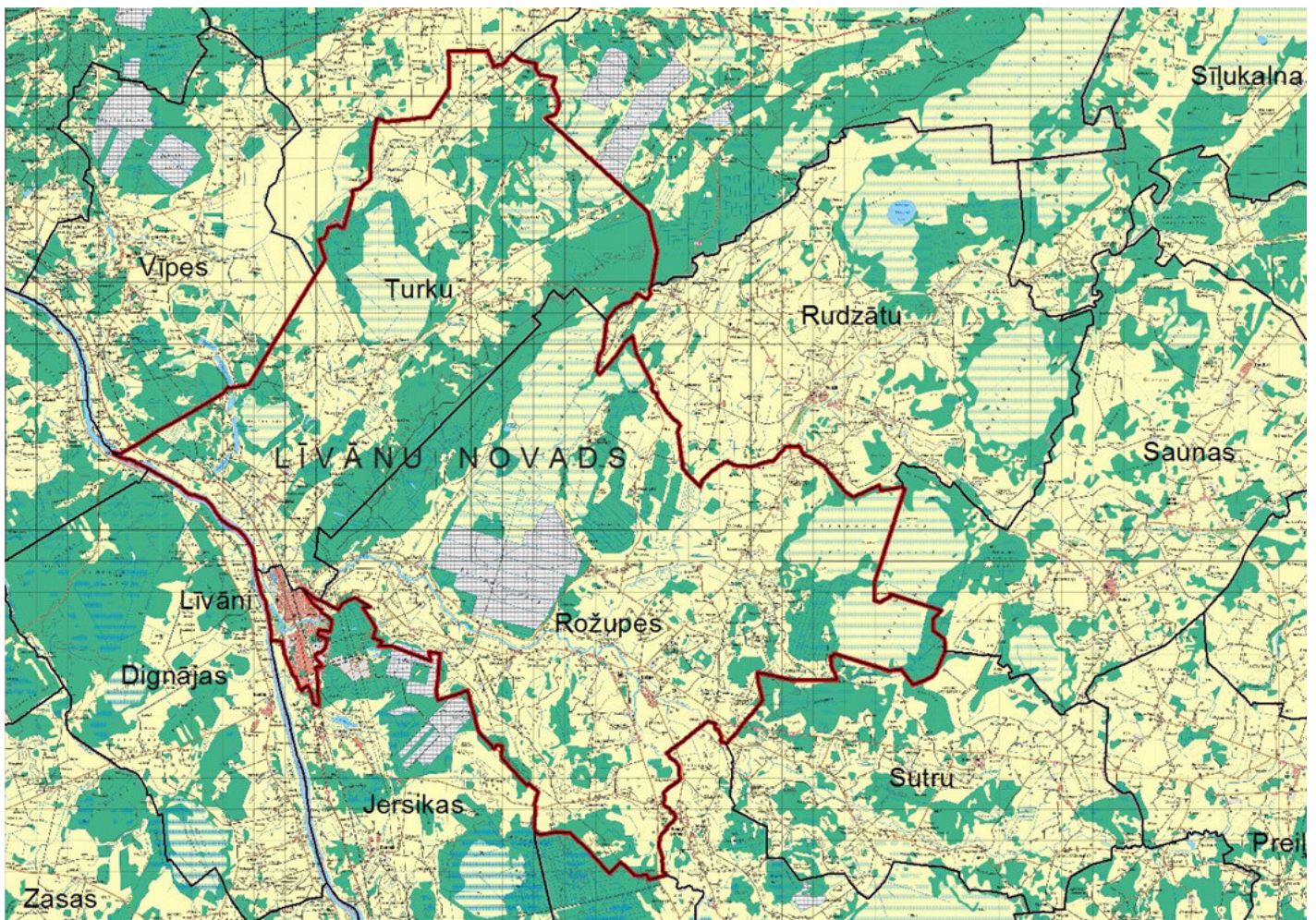


Novada teritorija

Galvenie dabas faktori, kas nosaka Līvānu novada telpisko organizāciju, ir Daugavas un Dubnas upes, līdzenais reljefs, plašās purvu teritorijas un citi dabas vides elementi un apstākļi, kas ietekmē cilvēku saimniecisko darbību – piemēram, klimats, augšņu auglība, ģeoloģiskie apstākļi. Telpiskās organizācijas karkasu veido galvenie ceļi: ziemeļrietumu – dienvidaustrumu virzienā autoceļš A6 Rīga - Daugavpils, rietumu-austumu virzienā - autoceļš P63 Līvāni - Preiļi. Paralēli Rīga - Daugavpils autoceļam, novadu šķērso dzelzceļa līnija Rīga-Daugavpils. Lielākā apdzīvotā vieta pašvaldībā, tuvākais apdzīvojuma (pakalpojumu) centrs ir Līvānu pilsēta. Tā atrodas pašvaldības teritorijas rietumu pusē, Daugavas krastā, pie Dubnas ietekas Daugavā. Novads ziemeļos un rietumos robežojas ar Jēkabpils rajonu. Lauku teritorijas (Turku un Rožupes pagasti) plešas uz austrumiem no Līvānu pilsētas. Attālo lauku teritoriju iedzīvotājiem labāka ir vietējo Rožupes un Turku pagasta centru sasniedzamība. Pateicoties autoceļu tīklam un P63 ceļam Līvāni – Preiļi, Rožupes pagasta iedzīvotājiem Līvānu pilsēta ir labāk sasniedzama, salīdzinājumā ar Turku pagastu, kur situāciju apgrūrina arī asfaltēto ceļu trūkums.



Līvānu pilsēta, Rožupes un Turku ciemi izvietojušies aptuveni vienādā attālumā cits no cita, veidojot apdzīvoto vietu sistēmu, kuras apkalpes rādiusā ietilpst praktiski visa novada apdzīvotā teritorija. Turku un Rožupes ciemu savstarpējās saites var uzskatīt par visai vājām, galvenā abu apdzīvoto vietu (un pagastu kopumā) tece vērsta uz Līvānu pilsētu. Šādu struktūru nosaka samērā lielais pagastu un to centru attālums no rajona centra – Preiļu pilsētas. Lauku apdzīvotās vietas – viensētu grupas un viensētas grupējas galvenokārt ap lielākajiem ceļiem. Novada teritorija ir nevienmērīgi apdzīvota – tā ziemeļu austrumu un vidusdaļā ir lielas purvu un mežu teritorijas. Lauksaimnieciski izmantojamā zeme pārsvarā atrodas ceļu tuvumā. Teritorijas ar lielāku lauksaimniecības zemju īpatsvaru ir novada dienvidu un dienvidaustrumu pusē.



Līvānu pilsēta

Līvānu pilsētas arhitektoniski telpiskā struktūra 20.gadsimtā ir strauji mainījusies. Dramatiskas transformācijas saistītas ar Līvānos forsēto rūpniecības attīstību padomju laikā. Industrializācijas telpiskās sekas ir plašās monofunkcionālās ražošanas teritorijas pilsētā (pašlaik daļa atrodas ārpus pilsētas un arī novada robežām) un mazpilsētas mērogam neatbilstošie daudzdzīvokļu ēku kvartāli.

Līvāni ir raksturīgs t.s. lineārās pilsētas piemērs. Šādu struktūru nosaka pilsētas izvietojums Daugavas krastā abpus autoceļam un dzelzceļam Rīgas – Daugavpils virzienā. Šis tranzīta ceļš kalpo arī kā pilsētas galvenā iela (Rīgas iela) un ass, ap kuru organizējas pilsētas apbūve. Pilsētas “centra apbūve” – nozīmīgākie pakalpojumu objekti – izvietoti salīdzinoši izkliedēti, galvenokārt gar galveno ielu vai nelielā attālumā no tās. Var teikt, ka pilsētai ir viens centrs, bet tā robežas ir samērā nenoteiktas.



Līvānus šķērso divi galvenie ceļi: valsts autoceļš A6 Rīga – Daugavpils un autoceļš P63 Līvāni - Preiļi. 2003.gadā tika veikta tilta pār Dubnu un Rīgas ielas seguma rekonstrukcija, kas tagad ir labā stāvoklī. Pēdējos gados tiek ievērojami uzlabota ielu apgaismojuma sistēma.

Līvānu pilsētas ielu kopgarums ir 38,5 km. Pilsētā 84% no visām ielām ir asfaltbetona segums, pārējām ielām ir šķembu segums. Izvērtējot uzņēmēju atsauksmes, jāatzīst, ka pašvaldības ceļu uzturēšana - greiderēšana, asfaltseguma atjaunošana un sniega tīrīšana ziemā - ir apmierinoša.

Upe rietumu pusē un purvainās teritorijas austrumu pusē ir dabiski ierobežojoši faktori pilsētas telpiskajai attīstībai. Savukārt, nozīmīgākais mākslīgais šķērslis ir dzelzceļš – pilsētas teritorija dzelzceļa austrumu pusē ir zināmā mērā norobežota – atrauta no pārējās pilsētas, ko pastiprina dzelzceļa pārbrauktuvju stāvoklis. Dzelzceļš pilsētu šķērso 4,8 km garumā, tas aizņem ievērojamu platību – 5% no kopējās pilsētas platības. Stacija nodrošina preču un pasažieru vilcienu tranzīta kustību, pasažieru pārvadājumus, apkalpo pilsētas un rajona rūpniecības uzņēmumus. Stacijā ir 5 sliežu ceļi, tai skaitā viens galvenais ceļš un 20 pārmijas. Sliežu ceļu kopgarums stacijā ir 2500 m. Dzelzceļa noslogojums pēdējos gados pieaug - diennaktī caur Līvānu staciju kursē 48 preču vilcieni un 12 pasažieru vilcieni. Lai risinātu dzelzceļa transporta intensitātes rezultātā radušās dzelzceļa šķērsošanas problēmas, Līvānu novada pašvaldība nākotnē plāno dzelzceļa divlīmeņu šķērsošanas pārvada izbūvi.



Esošie Līvānu uzņēmumi dzelzceļa transporta pakalpojumus šobrīd praktiski neizmanto. Transportējamo kravu mazā apjoma dēļ preču pārvadājumiem pārsvarā tiek izmantoti autoceļi, bet dzelzceļa transporta pieejamība paver plašas iespējas sekmīgākai uzņēmējdarbības attīstībai Līvānu novadā.

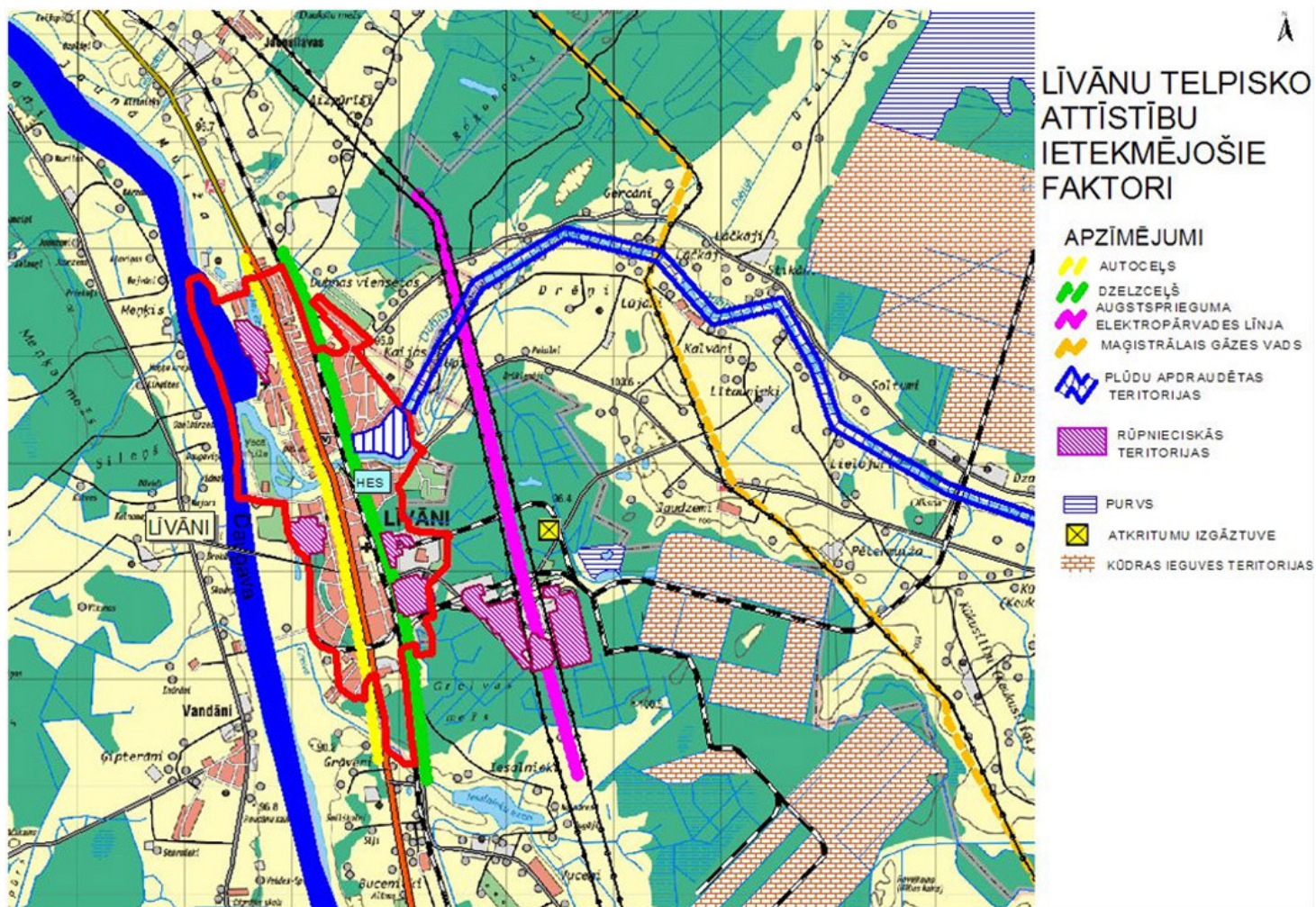
Vasaras sezonā abus Daugavas krastus savieno pārceltuve Līvāni-Dignāja, kas ir vistaisnākais ceļš no Latgales uz Zemgali (vai Sēliju). Pārceltuve ir ļoti nozīmīgs satiksmes līdzeklis abu Daugavas krastu iedzīvotājiem – gan gājējiem, gan autobraucējiem un riteņbraucējiem, arī savdabīgs upes šķērsošanas veids, kas ir interesants tūristiem.

Līvānu pilsētas esošajā teritorijā ir maz brīvu vietu tālākai attīstībai, jo pilsēta ir visai blīvi apbūvēta. Tāpēc uzņēmējdarbības attīstībai tiek piedāvātas plašas piepilsētas teritorijas.

Teritorijas attīstību ietekmējošie faktori

Kā galvenie novada teritoriju ietekmējošie faktori jāmin:

- Līvānu novada sociāli ekonomiskā situācija;
- Līvānu novada transportģeogrāfiskā situācija;
- Valsts autoceļu pieejamība;
- Dzelzceļa pieejamība;
- Daugava;
- Rūpnieciskās ražošanas tradīcijas;
- Padomju laika mantojums, t.sk. vides piesārņojums, iedzīvotāju domāšanas veids;
- Aktīvi pašvaldības centieni uzņēmējdarbības veicināšanā.



Līvānu novadā dzīvo 12 505 iedzīvotāji (uz 2004. gada sāk.), t.sk. Līvānu pilsētā - 10 800 iedzīvotāju. Iedzīvotāju blīvums pilsētā ir 2174 cilvēki uz 1 km², kas ir trešais lielākais valstī pēc Rīgas un Rēzeknes. Līvānu novadā ir salīdzinoši labvēlīga iedzīvotāju vecumstruktūra - 18,4% līdz darbības vecumā, 59,5% darbības vecumā, 22,1% virs darbības vecumā. Demogrāfiskā slodze Līvānu novadā ir 690, kas ir nedaudz augstāka kā vidēji Latvijā (646). Līvānu novadā kopš 1992.gada ir negatīvs dabiskais pieaugums, kas pārsniedz -5% gadā.

Novadā saglabājas augsts bezdarba līmenis – 17,7% no ekonomiski aktīvo iedzīvotāju skaita, kaut tas gadu no gada samazinās (32% 1994.gadā, 24,8% - 2000.gadā, 21,6% - 2001.gadā, 22,5% - 2002.gadā, 19% - 2003.gadā). Preiļu rajonā uz 01.01.2004 bezdarba līmenis ir 14,8%.

Lielākā daļa Līvānu pilsētas iedzīvotāju (62%) dzīvo daudzdzīvokļu mājās. SIA “Līvānu dzīvokļu un komunālā saimniecība” pārziņā ir 114 daudzdzīvokļu mājas, t.sk. 49 mājas ir 5-stāvu. Līvānu pilsētā šobrīd ir pieejami daudzi brīvi dzīvokļi. Salīdzinājumam pilsētā ir 1156 individuālās mājas. Komunālās saimniecības sakārtošana pēdējos gados prasījusi no pašvaldības budžeta ievērojamus līdzekļus, piemēram, siltumapgādes rekonstrukcijas projekts, ko plānots pabeigt 2005.gadā.

Prognozējot ražošanas teritoriju attīstību novadā, jāņem vērā negatīvās demogrāfiskās tendences un zemas kvalitātes darbaspēka pieejamība, kā arī neliela daļa darbaspēka ar specifiskām zināšanām un prasmēm (stiklinieki). Sociālās problēmas var kavēt uzņēmējdarbības attīstību kopumā, tās prasa būtisku pašvaldības uzmanību (sociāliem pabalstiem 2004.gadā plānoti 5,2% no pašvaldības budžeta, dzīvokļu un komunālajās saimniecības attīstībai – 13,8%). Sociāli ekonomiskā situācija pagastos un pilsētā vērtējama atšķirīgi, – atbilstoši lauku un pilsētas specifikai.

Patiesi sociāli ekonomisko situāciju atspoguļo nekustamā īpašuma tirgus, kas Līvānu novadā vēl aizvien ir salīdzinoši neattīstīts. 2004.gada maijā nekustamā īpašuma tirgū tika piedāvāti 12 zemes gabali, 1 māja. Kā liecina Centrālās Statistikas pārvaldes (CSP) apkopotie dati par 2003.gadu, Līvānos

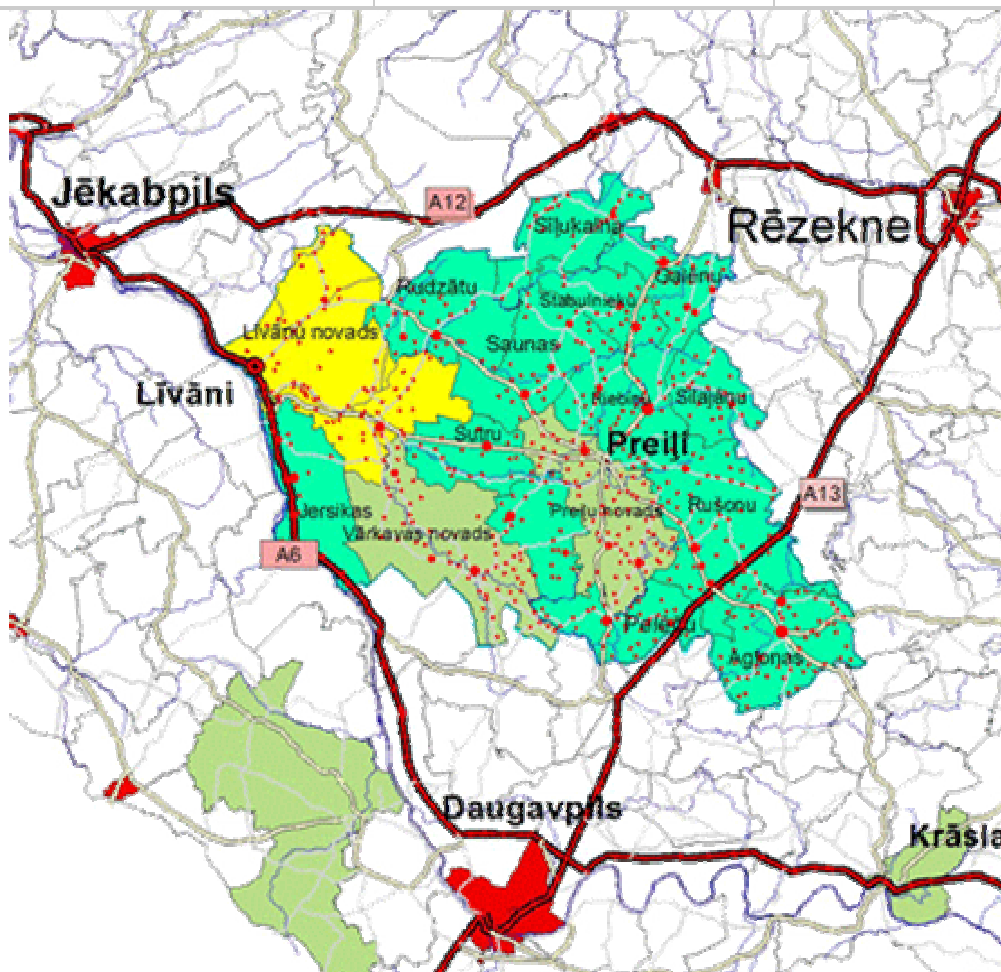
ir zemākā vidējā cena par dzīvokļa kopējās platības kvadrātmetru – 9 lati, kas 24 reizes lētāk kā Rīgā un Jūrmalā (attiecīgi 220 un 200 latu).

Līvānu novadā ir labi attīstīta **uzņēmējdarbībai nepieciešamā infrastruktūra:**

- ūdensvada tīkls (lai tiktu racionāli izmantoti ūdensresursi, novērsti ūdens zudumi ūdensvadā un uzlabota dzeramā ūdens kvalitāte, Valsts investīciju programmas ietvaros 2000. gadā tika uzsākts Līvānu pilsētas ūdenssaimniecības sakārtošanas projekts ES ISPA programmas ietvaros; projektu plānots pabeigt 2007.gadā);
- pilnībā rekonstruēta centralizētā siltumapgādes sistēma;
- kvalitatīvs telekomunikāciju pakalpojumu nodrošinājums, t.sk. Interneta pārklājums visā novada teritorijā;
- dabas gāzes pieejamība;
- autoceļi, dzelzceļš, kā arī pieejamas brīvas telpas biznesa attīstībai.

Līvānu novada **transportģeogrāfisko situāciju** raksturo Līvānu atrašanās pret citām Latvijas un Latgales pilsētām, attīstības centriem:

	Attālums no Līvāniem	Sasniedzamība no Līvāniem
Rīga	170 km	2,5 h
Daugavpils	61 km	50 min
Jēkabpils	29 km	
Preiļi	36 km	30 min
Rēzekne	89 km	1 h, 10 min
Aizkraukle	83 km	
Madona	88 km	



Novietojums starp pilsētām, preču pakalpojumu realizācijas un darba tirgus sasniedzamība ir izdevīga. Vienlaikus jāatgādinā, ka izdevīgais transportģeogrāfiskais novietojums jāskata kontekstā ar

Līvānu novietojumu Latgalē, ilgstoši atpalikušā reģionā. Līdz ar to nav iespējama tieša citu pilsētu veiksmīgo piemēru pārņemšana.

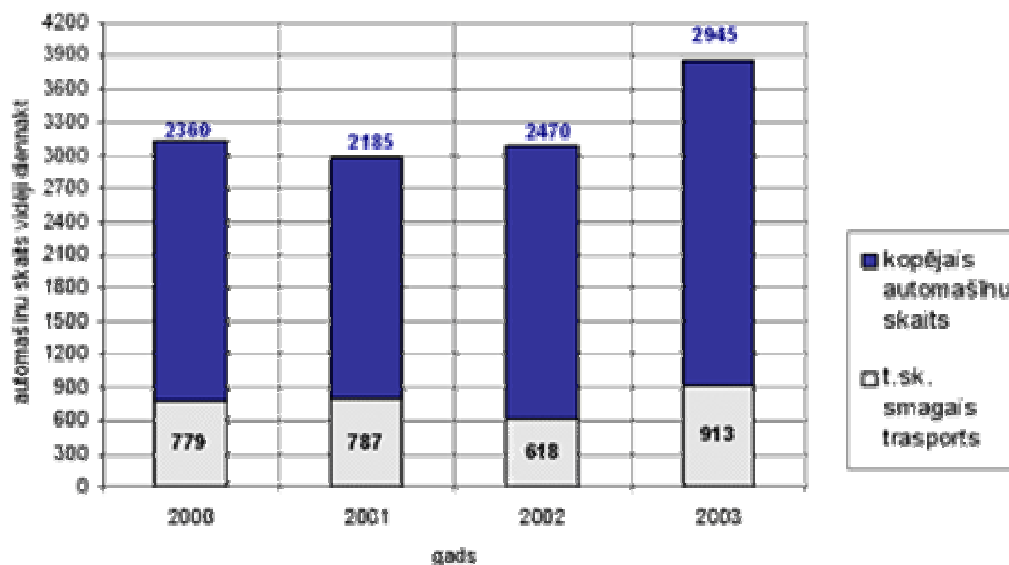
Līvānus šķērso valsts autoceļš A6 Rīga – Daugavpils – Krāslava - Baltkrievijas robeža (Pāternieki) (kopējais garums 307 km, pilsētas teritorijā – 4,12 km). Tilta pār Dubnu un ielas rekonstrukcija veikta 2003.gadā un ir labā stāvoklī.

A6 posms Jēkabpils – Daugavpils nav paredzēts kā Eiropas nozīmes ceļš (TEN - Trans European network). Tomēr jāatzīmē, ka maršruta E22 posmā “Rīga – Koknese” uzsāktā rekonstrukcija, kam 2006. - 2009.gadā plānots piesaistīt arī Kohēzijas fonda līdzekļus, dos būtiskus uzlabojumus satiksmei ar Rīgu. Nacionālajā programmā valsts 1.šķiras autoceļu attīstībai Tiltu pastiprināšanas programmā autoceļu maršrutos 2004 un 2005.gadā paredzēts finansējums (900 000 lati) Dubnas tilta a/c P63 Līvāni-Preiļi 11,90 km posma rekonstrukcijai. Pašreiz izstrādāts tehniskais projekts.

Pēc uzņēmēju atsauksmēm, pašvaldības ceļu uzturēšana (greiderēšana, sniega tīrīšana ziemā un pielabošana) ir apmierinoša.

Satiksmes intensitāte 2003.gadā uz valsts galvenā autoceļa A 6 ir 3150 automašīnu diennaktī, t.sk. 28% kravas automašīnas (skat. shēmu “Vidējā satiksmes intensitāte 2003.g” pielikumā). Valsts autoceļa esamība nodrošina regulāru un biežu satiksmi (vidēji 13 autobusu reisi dienā ar Rīgu).

**Satiksmes intensitātes izmaiņas pa autoceļu A6 Rīga -
Daugavpils posmā Līvāni - Daugavpils**



Iespējas, ko sniedz transporta kustība, tiek izmantotas nepilnīgi. Tikai divi sabiedriskās ēdināšanas uzņēmumi pilsētā un viens Jaunsilavās ir novietoti pie valsts autoceļa. Tomēr to mērķa grupa nav caurbraucēji un smagā transporta vadītāji (nav apstāšanās iespēju). Autoservisi ir orientēti uz vietējo tirgu.

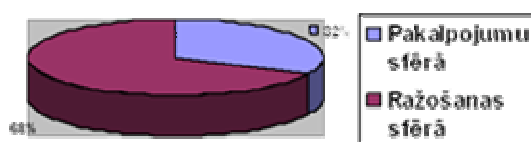
Uzņēmējdarbības raksturojums

Senas rūpnieciskās ražošanas tradīcijas (mežizstrāde, kūdras izstrāde, māla izstrādājumu, būvmateriālu, celulozes, stikla ražošana) nosaka darbaspēka ar specifiskām zināšanām un prasmēm esamību Līvānos. Tas veido Līvānu īpašās atšķirības, kas kļūst par konkurences priekšrocībām.



Galvenie Līvānu novada tautsaimniecības sektori ir rūpniecība, lauksaimniecība un pakalpojumi. Prioritārie uzņēmējdarbības veidi šodien Līvānos ir saistīti ar tradicionālo ražošanas un pakalpojumu nozarēm: kokapstrāde, kūdras ieguve un pārstrāde, stikla trauku un optisko stikla šķiedru ražošana, ķīmiskā rūpniecība, būvmateriālu ražošana, lauksaimniecības produkcijas ražošana un pārstrāde, lopkobības un pārtikas ražošana, tirdzniecība, transporta un citi pakalpojumi. Pakalpojumu attīstība pilsētā saistās ar pakalpojumu nodrošināšanu vietējiem iedzīvotājiem un tranzīta autobraucējiem. Galvenais lauku tautsaimniecības sektors ir lauksaimnieciskā ražošana.

Aptuvenais uzņēmējdarbībā nodarbināto iedzīvotāju skaits Līvānos ir 1255, no kuriem 405 cilvēki strādā pakalpojumu sektorā, un 850 – ražošanas sfērā.



Novadā saglabājas augsts bezdarba līmenis – 17,7% no ekonomiski aktīvo iedzīvotāju skaita, tomēr gadu no gada tas samazinās (32% 1994.gadā, 24,8% - 2000.gadā, 21,6% - 2001.gadā, 22,5% - 2002.gadā, 19% - 2003.gadā). Preiļu rajonā uz 01.01.2004 bezdarba līmenis bija 14,8%, bet Latgalē kopumā – 18,1%.

Pēc VID datiem, uz 2004.g. 1.aprīli Līvānu novadā ir reģistrēts 511 uzņēmums. Zemais pievienotās vērtības nodokļa maksātāju skaits – tikai 150 – liecina par lielākās daļas uzņēmumu mazajiem darbības apjomiem. Lielākie uzņēmumi darbojas Līvānu pilsētā.

Pēdējos gados no jauna izveidotie uzņēmumi veido nozīmīgu īpatsvaru kopējā uzņēmumu skaitā - kopš 2000.gada dibināti 58 jauni uzņēmumi (11% no visiem reģistrētajiem uzņēmumiem), tai skaitā 2003. un 2004.gada pirmajos trīs mēnešos – 15.



Nozīmīgākie Līvānu novada uzņēmumi:

- Gan ražošanas apjomu, gan nodarbināto skaita ziņā lielākais novada uzņēmums ir SIA "Lettglas". Akciju sabiedrībā tiek ražoti stikla trauki galda servēšanai un floristikai, visdažādākie gaismas ķermeņi un citi stikla izstrādājumi. Uzņēmuma eksporta apjoms ir 90% no ražošanas kopapjoma.
- SIA "Anda-Optec" ražo optiskās kvarca stikla šķiedras un šķiedru kūlus medicīnas aparatūrai, lāzermedicīnai, kosmosa izpētei un zinātnei. Uzņēmums ir vienīgais šāda veida uzņēmums Baltijas valstīs un specializācijas ziņā - vienīgais Eiropā. Uzņēmums plaši pielieto zinātnietilpīgas tehnoloģijas. Uzņēmums eksportē 99% no ražošanas kopapjoma.
- A/S "Līvānu kūdras fabrika" ir kūdras ieguves, pārstrādes un aglomerācijas uzņēmums, lielākā daļa produkcijas tiek ražota eksportam. Šobrīd uzņēmums izmanto trešo daļu savas maksimālās jaudas.
- SIA „RNS – D” - degvielas mazumtirdzniecība un vairumtirdzniecība, uzņēmums sniedz arī celtniecības pakalpojumus.
- SIA „Līvānu bioķīmiskā rūpnīca” – šobrīd nodarbojas ar lopbarības, graudu pārstrādi un kokogļu ražošanu. Uzņēmumā ir saglabājies mehāniskais iecirknis, kura jauda uzņēmuma attīstības gaitā ļauj ievērojami palielināt uzņēmuma darbības apjomu.
- SIA „Sencis” – kvalitatīva mīksto mēbeļu ražošana, mēbeļu mazumtirdzniecība un tirdzniecība vairumā, korpusa mēbeļu imports sadarbībā ar partneriem no Polijas un Lietuvas.
- SIA „Adugs” - ražo dažādus konditorejas un kulinārijas izstrādājumus.
- SIA „Līvānu mājas un logi” – galdniecības izstrādājumi, kokapstrāde, ražo dzīvojamo mansarda tipa saliekamo māju koka detaļu komplektus, konteineru tipa sadzīves un dienesta telpas, eiropofila koka logus ar stikla paketēm.
- SIA "Līvānu būvmateriāli - R" - ražo ķieģeļus, veic metāla mehāniskās apstrādes darbus.



Uzņēmējdarbības attīstības stiprās puses:

- Daudznozaru ražošanas uzņēmumu esamība novadā;
- Vēsturiskas ražošanas tradīcijas un darbaspēka ar specifiskām zināšanām pieejamība;
- Infrastruktūras (dzelzceļš, valsts autoceļš, gāzes vads) pieejamība;
- Telekomunikāciju augsta kvalitāte, Interneta pieejamība visā novada teritorijā;
- Rīgas sasniedzamība (autoceļš A6 un dzelzceļš Rīga – Daugavpils);
- Ērta un apmierinoša sabiedriskā transporta kustība;
- Dabas resursu pieejamība (kūdra, Daugava, Dubna, smilts, māls, dolomīts);
- Plašas iespējas tūrisma uzņēmējdarbības attīstībai - bagātīgs;
- kultūrvēsturiskais mantojums, liela ainavu elementu daudzveidība, stipras vietējās kultūras tradīcijas – dziesmas, dejas, teātris, u.c.;
- Samērā augsta vides kvalitāte;
- Aktīvi, viesmīlīgi, ar inovatīvām idejām bagāti cilvēki;
- Vietējo iedzīvotāju tradicionāli labas zināšanas krievu valodā, mazāk angļu vai vācu valodās;
- Salīdzinoši biezs autoceļu tīkls, dzelzceļš un izdevīgs ģeogrāfiskais stāvoklis;
- Līvānu novada pašvaldības pastiprināta interese un atbalsts uzņēmējdarbības vides uzlabošanai;
- Apkopota uzņēmējdarbības informācija Līvānu novadā, izstrādāts biznesa teritoriju plānojums.

Līvānu galveno uzņēmumu kontaktinformācija

Nozare	Firmas nosaukums	Kontaktinformācija	Darbinieku skaits	Darbības ilgums	Uzņēmums uzskata, ka ir unikāls ar: ...
Apkalpojošā sfēra	SIA "BORK" (ēdināšana, naktsmītnes)	Stacijas 5a, Līvāni Tel. num.: 53 - 81888, fakss: 53 - 81889, e-pasts: gamma-l@apollo.lv	9	6 gadi	2000.g. labākā kafejnīca Latvijā; strādā ar unikāliem cilvēkiem!
	IU "ASIJA" (ēdināšana)	Rīgas iela 88, Līvāni Tel. num: 53 - 44668; mob.: 9410132 (Aivars), fakss: 53 - 41641, e-pasts: ASIJA93@navigator.lv	12	10 gadi	Ēdnīca priekš darba tautas!
	I/U „VIKINGS” (ēdināšana)	Rīgas iela 108, T.5381834, 6460043 Fax: 5381837	22	ilgāk par 10 gadiem	Atrašanās pašā pilsētas centrā
	Skaistumkopšanas salons „SANITA”	T.9297988 Fakss: 5344500 sanita@e-apollo.lv	8	ilgāk par 10 gadiem	Mēs cenšamies strādāt!
	AS „LAT TDS” (ēdināšana)	Dzelzceļa 14, Līvāni T. 5307298 Fax: 5307100	16	5-10 gadi	
	SIA „AV MOTORS” (auto remonts, tirdzniecība)	Dzelzceļa iela 21, Līvāni T.5381853, mob.9535098 avmotors@inbox.lv	12	3-5 gadi	
	SIA "MINOX" (foto pakalpojumi, tirdzniecība)	Parka ielā 15b, Līvāni Tel.num.: 53 - 41292	3	ilgāk par 10 gadiem	Palīdz cilvēkiem ieraudzīt sevi no malas!
	SIA „PAOZOLI” (sabiedriskā pirts)	Daugavpils 44, Līvāni Mob.: 9255629 Fakss: 53 - 81725 E - pasts: paozoli@one.lv	8	5-10 gadi	
	SIA „DAUGULIS UN PARTNERI” (ēdināšana)	Zemgales 19, Līvāni Tel.num.: 53 - 41650; Mob.: 9724554 Fakss: 53 - 41650	85	5-10 gadi	Mini maizes čipšu ražošana!
	I.U. „SIPRES”	Celtniecības iela 2a, Līvāni Mob. 9638405	3	5-10 gadi	Ātri, garšīgi un lēti varam pabarot klientus!

Ražošana	IU "ASIJA" (pārtikas ražošana – kulinārija un konditorija)	Rīgas iela 88, Līvāni Tel. num: 53 – 44668; mob.: 9410132 (Aivars), fakss: 53 – 41641, e-pasts: ASIJA93@navigator.lv	12	10 gadi	
	SIA "LETTGLAS" (rūpniecība)	Zaļā iela 23, Līvāni Tel. num.: 53 – 07162, fakss: 53 – 81703, e-pasts: lettglas@apollo.lv	200	Stikla ražošanas fabrika darbojas jau 115.gadus, bet SIA "LETTGLAS S" – no 2001.g. 12 okt.	Roku darbs!
	SIA „ANDA OPTEC” (optisko stikla šķiedru ražošana)	Domes ielā 1a, Līvāni, Tel:53 43646 www.andaoptec.lv	60	15 gadi	Vienīgais tāda veida uzņēmums Latvijā un Eiropā!
	SIA „LĪV LATS” (pārtikas ražošana)	Zaļā iela 37, T.5344237	10	5-10 gadi	
	SIA „REF” (Apģērbu šūšana)	Rīgas iela 106, Rīgas iela 77 T.5344296, 9285280 Fakss: 5344296	8	5-10 gadi	Individuālie pasūtījumi
	I/U „VIKINGS” (pārtikas ražošana)	Rīgas iela 108, T.5381834, 6460043 Fax: 5381837	22	ilgāk par 10 gadiem	Atrašanās pašā pilsētas centrā
	SIA "LĪVĀNU MĀJAS UN LOGI" (kokapstrāde)	Celtniecības iela 2, Līvāni Tel. num.: 53-44836, 53-43330, 53-44137, fakss: 53-44728, e-pasts: lml@navigator.lv	66	ilgāk par 10 gadiem	Ar produkcijas klāstu un to pasniegšanas veidu!
	SIA „JAUNSILOVA” (kokapstrāde)	Fabrikas 4a, Līvāni Tel. num.: 53 – 41162 Mob.: 9229630, 6557100	7	līdz 3 gadiem	Ar pasražotu produkciju!
	SIA "LĪVĀNU ĶIEĢELIS" (rūpniecība – būvkeramikas izstrādājumu ražošana)	"Iesalnieki", Jersikas pag. Tel. num.: 6541555, fakss: 53-07634	124 (vasaras sezonā), 84 (ziemas sezonā)	Ķieģeļus sāka ražot 1972.g., bet SIA "LĪVĀNU ĶIEĢELIS" sāka darboties no 2001.g.	Vienīgais Latvijā!
	SIA „DAUGULIS UN PARTNERI” (pārtikas produktu ražošana)	Zemgales 19, Līvāni Tel.num.: 53 – 41650; Mob.: 9724554 Fakss: 53 - 41650	85	5-10 gadi	Mini maizes čipšu ražošana!
	SIA „ADUGS”	Celtniecības 2, Līvāni Tel. num.: 53-07194 Fakss: 53-07194 e-pasts: adugs@dais.lv	200	5-10 gadi	Ar atsevišķiem ražotās produkcijas veidiem!
	SIA „LĪVĀNU BIOĶĪMISKĀ RŪPNĪCA” (kokogļu ražošana)	Celtniecības 8, Līvāni Mob.: 9419405 Fakss: 53-44097	9	3-5 gadi	
	SIA „SENCIS”	Stacijas iela 1, T. 9550430 Fakss: 5707180 sencis@livenet.lv www.sencis.lv	56	5-10 gadi	Vienīgie mēbeļu ražotāji Latvijā
	SIA „LĪVĀNU KŪDRAS FABRIKA” (kūdras ieguve, pārstrāde un aglomerācija)	Fabrikas iela 2b, Līvāni Tel. num.: 53 – 07124 Mob.: 9165915 Fakss: 53 – 07123 e-pasts:	100 (vasaras sezonā) 70 (ziemas sezonā)	ilgāk par 10 gadiem	Līvānu novadā – vienīgais kūdras ieguves uzņēmums! Ļoti labas kvalitātes kūdra piemērota dažādu substrātu.

		kudra.livani@apollo.lv			
Datori, IT pakalpojumi	IU "SEVANS", Līvānu filiāle, Datoru centrs M – Business (datortehnika, internets, IT, serviss)	Biedrības – 5, Līvāni Tel. num.: 53 – 44431, fakss: 53 – 44431, e-pasts: janis@mbizness.lv www.mbizness.lv	3 + 2 (līgumdarbini eki)	5-10 gadi	Mēs esam savā jomā vislabākie!
	IK „INTERNET CLUB” Interneta kafējnīca	Rīgas iela 106a T. 6846160 miids@one.lv	1	līdz 3 gadiem	Ātrākais internets
Auto transports	IU "EZERMUIŽA" (starptautiskie autopārvadājumi)	Baznīcas 23, Līvāni Tel./fakss: 53-41680	10	ilgāk par 10 gadiem	Brīnišķīgs izvietojums (blakus baznīcai)!
	SIA "LĪVĀNU AUTOCENTRS" (auto remonts, tirdzniecība)	Fabrikas 2a, Līvāni Tel. num.: 53 – 44272, mob. 9257162, fakss: 53 81803, e-pasts: k.rimicans@apollo.lv	25	5-10 gadi	Uzņēmumā ir ieviestas visas modernās tehnoloģijas, kuras nepieciešamas autoremontam!
Finanses	AKB „BALTIJAS TRANZĪTU BANKA”	Dzelzceļa 1, Līvāni Tel.num.: 53 – 44192 Mob.: 9644552 Fakss: 53 – 43342 E – pasts: inara.kalvane@ltb.lv www.ltb.lv	9	ilgāk par 10 gadiem	Bankas specifika – līdzdalība esošo un jauno uzņēmumu attīstībā, kreditēšanā, konsultāciju sniegšanā.
Apdrošināšana	AAS „BALVA”	Rīgas 88, Līvāni Mob.: 9470496	2	5-10 gadi	
	AAS „ERGO LATVIJA” Līvānu pārstāvniecība	Rīgas iela 75 Līvāni Larisa.stepanova@ergo.lv www.ergo.lv	2+8	līdz 3 gadiem	Unikāli ir mūsu darbinieki
Tirdzniecība	SIA "LIVENGOFT" (spiedogu un zīmogu izgatavošana)	Rīgas 57b, Līvāni Tel. num.: 53 – 42393, fakss: 53 – 42989, e-pasts: livengoft@livenet.lv www.livenet.lv	1	5-10 gadi	
	SIA „GRĪVA – L” (būvmateriālu tirdzniecība)	Rīgas iela 33 T.5343107 grival@navigator.lv	6	5-10 gadi	
	AS „LATVIJAS NAFTA” (degvielas tirdzniecība)	Rīgas iela 1 Līvāni t.5381824	6	ilgāk par 10 gadiem	
	SIA „RNS – D” (celtniecība, degvielas vairum- un mazumtirdzniecība)	Dzelzceļa 19, Līvāni t.5307146 fakss: 5307149 rnsd@livenet.lv	106	ilgāk par 10 gadiem	
	IU "MAZĀIS SAPNIS" (bērnu preču tirdzniecība)	Rīgas 75, Līvāni Mob.: 9947887	4	līdz 3 gadiem	
	SIA "GRĀMATU TIRDZniecība" (grāmatu, kancelejas preču tirdzniecība)	Rīgas 75, Līvāni Tel., faksa num.: 53 – 81839 Mob.: 6544894	7	5-10 gadi	Ar grāmatu piedāvājumu!
	SIA "ZELTA SIETIŅŠ" (aptieka)	Stacijas 7, Līvāni Mob.: 9125384 Fakss: 53 - 07142	5	3-5 gadi	Apgādājam lauku iedzīvotājus ar medik., sniedzam papildus pakalpojumus – asinsspiediena mērīšana aptiekā; atlaides medikamentiem katru svētdienu!
	IU „LĪVĀNU CENTRA APTIEKA”	Rīgas iela 114 T. 5381772 Fakss: 5381773	13	5-10 gadi	Farmaceutiskie pakalpojumi
	L/S Sentor – Farm K/S „DUBNA” (aptieka)	Rīgas ielā 145, Līvāni Tel. num.: 53 - 81706 Fakss: 53 - 81706	4	5-10 gadi	
	SIA "ZANE UN M" (ziedu salons)	Rīgas ielā 116, Līvāni Tel.num.: 53 – 81770	6	līdz 3 gadiem	Mūsu salonam ir kvalitatīvākie, oriģinālākie floristikas izstrādājumi Līvānos!

		Mob.: 6595334			
I.U. "SALONS "TEV""	Rīgas ielā 75, Līvāni Mob.: 9488155		4	5-10 gadi	Tas ir salona tipa veikaliņš, kādi drīz ienākot lielveikaliem arī pie mums var pazust. Pilsētā tas varētu būt viens no tūristu piesaistes objektiem – mazi salonīti – veikaliņi!
I.U. "GANPEKRI"	Dzelzceļa 2, Līvāni Tel. num.: 53 - 43652		12	3-5 gadi	Ar pašražoto produkciju!
SIA „DEGAS” (tirdzniecība ar mazlietotiem apģērbjiem)	Rīgas ielā 75, Līvāni Tel. num.: 53 - 44498		7	līdz 3 gadiem	Ar preču asortimenta daudzveidību un demokrātiskām preču cenām!
SIA „ZANE”	Rīgas ielā 81, Līvāni Tel.num.: 53 - 42435		3	ilgāk par 10 gadiem	
SIA „Elīna – L” (kosmētikas salons – veikals)	Zaļā iela 12, Līvāni Mob.: 9506097		2	5-10 gadi	Ar profesionālām ekskluzīvam procedūrām, kosmētiskas līdzekļiem
SIA „PAZOLI” (celtniecības materiālu un saimniecības preču tirdzniecība)	Daugavpils 44, Līvāni Mob.: 9255629 Fakss: 53 – 81725 paozoli@one.lv		8	5-10 gadi	
I.U. „AVENĪTE” (rūpn. preču tirdzniecība)	Rudzutaka 12, Līvāni Tel.num.: 53 – 44667 Mob.: 9640614 Fakss: 53 - 44667		4	5-10 gadi	Stādājam Līvānos 10 gadus!
SIA „PŪCE un K” (kancelejas preču, grāmatu tirdzniecība)	Rīgas 128, Līvāni Tel. num.: 53 – 44651 Fakss: 53 – 44651		4	līdz 3 gadiem	
I.U. „BLŪMS” (ziedu tirdzniecība)	Rīgas 104, Līvāni Mob.: 6482917 Fakss: 52 - 21249		24	5-10 gadi	
SIA „DŪDARI – E” (mazumtirdzniecība)	Rīgas iela 39, Līvāni Tel. num.: 53 - 41192		5	5-10 gadi	Pašu saimniecībā audzēti dārzeņi!
SIA „VAMARI L”	Rīgas 98, Līvāni Mob.: 9638511 E-pasts: vamari-l@inbox.lv		10	3-5 gadi	Piedāvājam floristikas kompozīcijas, ziedu pušķus pēc katra klienta vēlmēm!
I.U. „ANTO – L” (mazumtirdzniecība)	Vecbaznīcas ielā 5, Līvāni Tel. num.: 53-43704 Mob. 6436767		2	5-10 gadi	Ar praktiskām precēm un tapešu asortimentu!
SIA „Dūdari – E” (mazumtirdzniecība)	Avotu 1b 41 5341192		5	5-10 gadi	
Informācijas apstrāde	SIA „VIDUSDAUGAVAS TELEVĪZIJA”	Rīgas iela 112, T.5342889 Fax: 5342889 tv@livanub.lv	3	ilgāk par 10 gadiem	Unikāla mērķauditorija padara uzņēmumu par unikālu
Papildizglītība	SIA „V&RIM” autoskola „KADETS”	T.6593174	1	5-10 gadi	Ar teicamu darbu – 1.vieta šāda veida uzņēmumam Latvijā 2003. gadā

Līvānu industriālās teritorijas

- Līvānu novada industriālās teritorijas turpmākajai analīzei izvēlētas saistībā ar sekojošiem galvenajiem principiem:
- Teritorijas, kurās atrodas vairāki uzņēmumi, t.sk. vismaz viens liels ražošanas uzņēmums;
- Teritorijas, kurās vēsturiski ir notikusi ražošana;
- Teritorijas, kas rada būtisku ietekmi (vides, vizuālais piesārņojums, troksnis u.c.);
- Teritorijas lielums;
- Atbilstība nekustamā īpašuma lietošanas mērķim “rūpnieciskās ražošanas uzņēmumu apbūve” (kods 1001).

Kopējā ražošanas vajadzībām zemes izmantošanas mērķos definētā teritorija ir 36,7ha, kas veido 7,8% no pilsētas teritorijas. Šeit ietilpst ražošanas, ar to saistīto komunikāciju un komunālo uzņēmumu teritorijas (neietilpst degvielas uzpildes stacijas).

Tomēr reāli šis skaitlis ir ievērojami mazāks. Pēc pašreizējiem Valsts zemes dienesta Latgales reģiona Preiļu kadastra daļas rīcībā esošās aprēķinu metodikas visam zemes gabalam noteikts mērķis – ražošana. Nenotiek klasifikācija pa apakšmērķiem, piem. zeme zem ēkām utt.. Pēc aptuvenām aplēsēm, ražošanas vajadzībām Līvānu pilsētā tiek izmantoti līdz 10 ha. Balstoties uz intervijās apkopoto informāciju, var secināt, ka reāli ražošanas vajadzībām tiek izmantota vēl mazāka teritorija, atsevišķos uzņēmumos pat līdz ¼ no esošajām apsaimniekošanā esošajām teritorijām.

Lielākie uzņēmumi pēc samaksātā iedzīvotāju ienākuma nodokļa apmēra ir SIA “Lettglas”, SIA “Anda Optec”, SIA “Līvānu kūdras fabrika” un SIA “RNS – D”. Samaksātie nodokļi gadā ir no 24 590 līdz 47 867 latiem.

Teritorija Nr 1. Teritorija starp Daugavu, Līvānu ezeru un Rīgas ielu

Nr.	Nosaukums	Adrese	Darbības veids
1.	SIA "Līvānu meliorators"	Baznīcas ielā 23, tel.9282965	meliorācijas darbi, kokapstrāde
2.	"Ezermuiža"	Baznīcas ielā 23, tel. 41680	transporta pakalpojumi
3.	"4 Koki"	Baznīcas ielā 29, tel.42620	kokapstrāde

Uzņēmumi izvietoti uz zemes gabala ar kadastra Nr. 76110060501, Zemes īpašums pieder Līvānu sv.Miķeļa erceņģeļa Romas katoļu draudzei, galvenais zemes izmantošanas mērķis – reliģisko iestāžu ēku apbūve, no kuras, savukārt kā rūpnieciskās ražošanas uzņēmumu apbūve (1001) ir izdalīta teritorija 57101 m² platībā.

Šī teritorija, kas ir izvietota starp Līvānu ezeru un Daugavas upi, uzņēmumu attīstībai ir pievilcīga tieši ģeogrāfiskā novietojuma dēļ. Teritoriju tomēr nevar uzskatīt par industriālu pēc esošo uzņēmumu darbības profila, tajā nav piesārņojošu objektu vai problemātisku ēku.

Teritorija starp Daugavu, Līvānu ezeru un Rīgas ielu



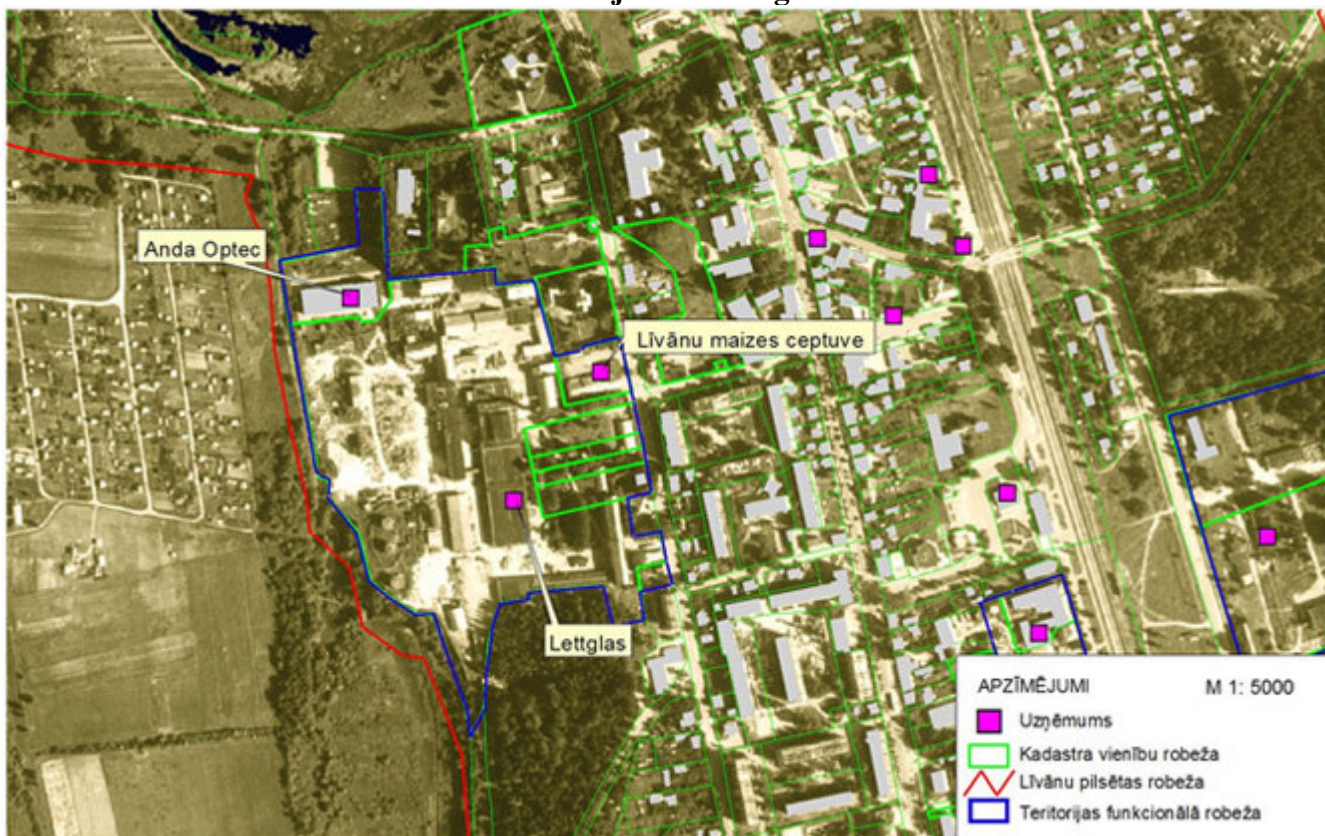


Atbilstoši teritorijas vizuālajam vērtējumam un ortofoto ainai (M 1: 10 000), izdalītā ražošanas uzņēmumu funkcionālās teritorijas platība ir 8,4 ha.

Teritorija Nr 2. Lettglas

Nr.	Nosaukums	Adrese	Darbības veids
1.	SIA Lettglas"	Zaļajā ielā 23	stikla izstrādājumu ražošana
2.	SIA "Anda Optec"	Domes ielā 1a	optisko šķiedru izstrādājumi
3.	Līvānu maizes ceptuve	Zaļajā ielā 37	pārtikas ražošana

Teritorija Nr.2 Lettglas



Izdalītās funkcionālās teritorijas platība – 10,3 ha, no kuras noliktavu aizņemtā platība ir 1200m². Funkcionālā teritorijas platība sakrīt ar īpašumu kadastra robežām.

Specifiska teritorijas īpatnība ir tās novietojums pilsētas centrā.

SIA "Anda Optec" teritorija ir pilnībā sakārtota, atbilst mūsdienu ražošanas standartiem. No teritorijas izmantošanas viedokļa uzņēmumi "Lettglas" un "Līvānu maizes ceptuve" darbojas efektīvi. "Lettglas" un "Līvānu maizes ceptuve" problēma pilsētas kontekstā ir infrastruktūras nolietojums, ēku un būvju vizuālā nepievilcība. "Lettglas" teritorijas apsaimniekošanu apgrūtinā sadrumstalotie īpašumi. Līvānu novada teritorijas plānojumā ieteicams saglabāt šo teritoriju ražošanas vajadzībām. Tā teritorijas atrodas pilsētas centrā, plānojumā nepieciešams noteikt īpašas prasības to sakārtošanai. (Šos teikumus, lūdzu, izdzēsiet!)

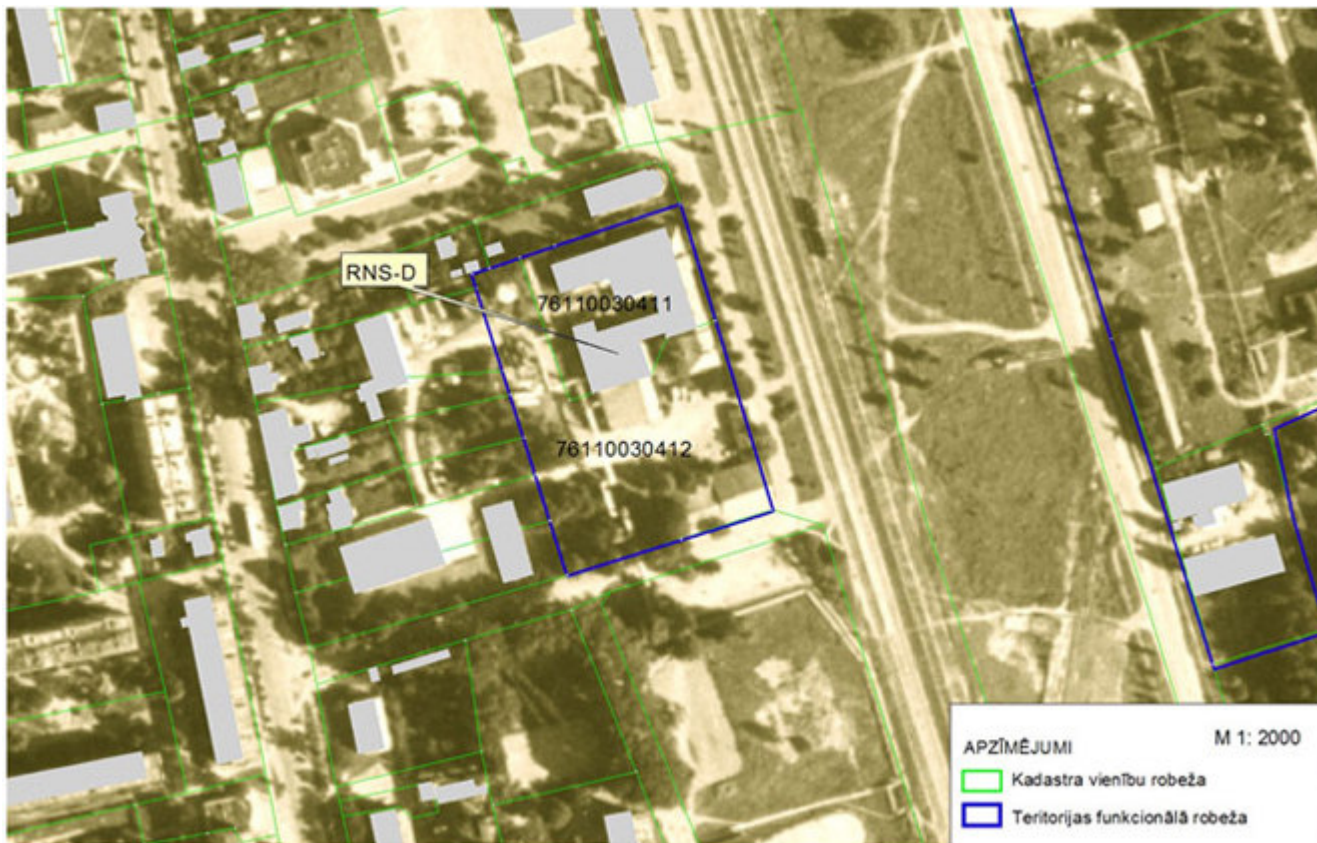
Ražošanas teritorijā ir vairākas piesārņotas vietas:

- Celtniecības materiālu izgāztuve;
- Notekūdeņu attīrīšanas iekārtas;
- Mazuta tvertnes.

Teritorija Nr 3. SIA RNS–D naftas bāze

Izdalītā funkcionālā teritorija ir neliela – 13 872 m², tās robežas sakrīt ar 2 zemes gabalu kadastra robežām, kuru īpašnieks ir SIA "RNS-D".

Nr.	Nosaukums	Adrese	Darbības veids
1.	SIA RNS-D	Dzelzceļa ielā 19	naftas bāze



Teritorijas izvietojums pretī dzelzceļam atbilst ražošanas funkcijai. Problēmu rada uzņēmuma darbības veida – naftas produktu tirdzniecība un uzglabāšana – nesaderība ar apkārtņē izvietotajiem sabiedriskas nozīmes objektiem un dzīvojamo apbūvi.

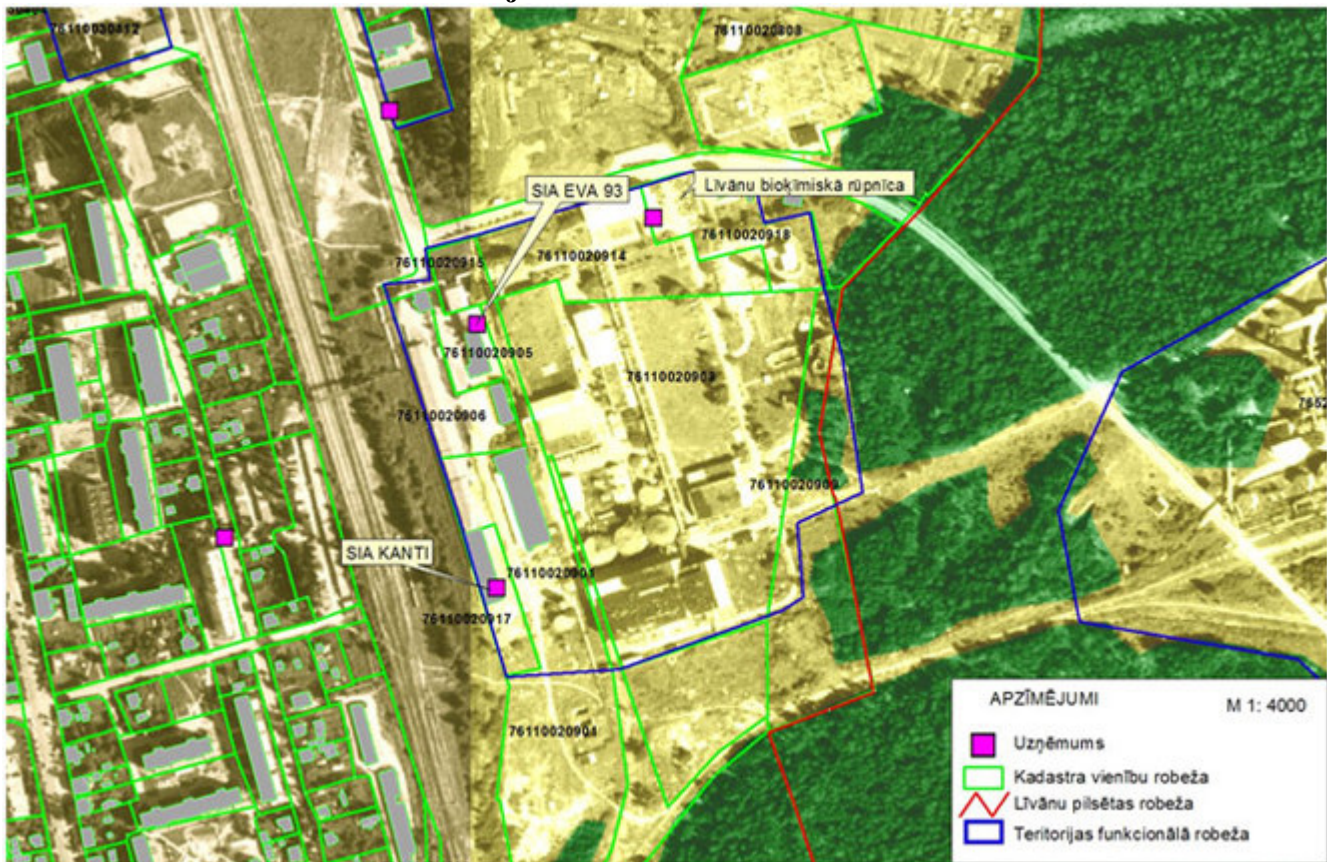
Ražošanas teritorijā ir viena potenciāli piesārņota vieta: SIA RNS- D naftas bāze, kas ir nopietns vides riska objekts augsnes piesārņojumam.

Teritorija Nr 4. Līvānu kūdras fabrika

Teritorijas lielāko daļu aizņem AS "Līvānu kūdras fabrika" (skat.12. attēlu), kas dibināta 1933.gadā kā valsts uzņēmums, administratīvās ēkas. Fabrikai ir kūdras pakošanas iecirknis un divi ieguves iecirkņi: Skrebeļu-Skrūzmaņu kūdras atradnes un Borovkas purvs Atašienē. Pie infrastruktūras pieder arī platsliežu un šaursliežu dzelzceļa pievadi, lielāko daļu dzelzceļa infrastruktūras neizmanto, bet nodrošina to uzturēšanu. Uzņēmums daļu teritorijas un ēku iznomā citiem lietotājiem, savukārt uzņēmums pats nomā īpašumus no cita īpašnieka (Kad nr.) 76110020803, kas sarežģī īpašumu apsaimniekošanu. Administrācijas teritorijā ir vietējais ūdensapgādes urbums, centralizētā notekūdeņu kanalizācija, kas ir sliktā stāvoklī (būvēta pag.gs.60-os.gados). Nav gāzes apgādes. Pakošanas cehā un Skrebeļu-Skrūzmaņu iecirknī ir ūdensapgāde, nav kanalizācijas. Uzņēmuma elektroapgādes un telekomunikāciju iespējas ir labas.

Nr.	Nosaukums	Adrese	Darbības veids
1.	AS "Līvānu kūdras fabrika"	Fabrikas ielā 2	kūdras ražošanas eksportam un lauksaimniecībai
2.	Līvānu autocentrs	Fabrikas ielā 2a	autoserviss

Teritorija Nr 4. Līvānu kūdras fabrika



Teritorija Nr 5. Līvānu Bioķīmiskā rūpnīca

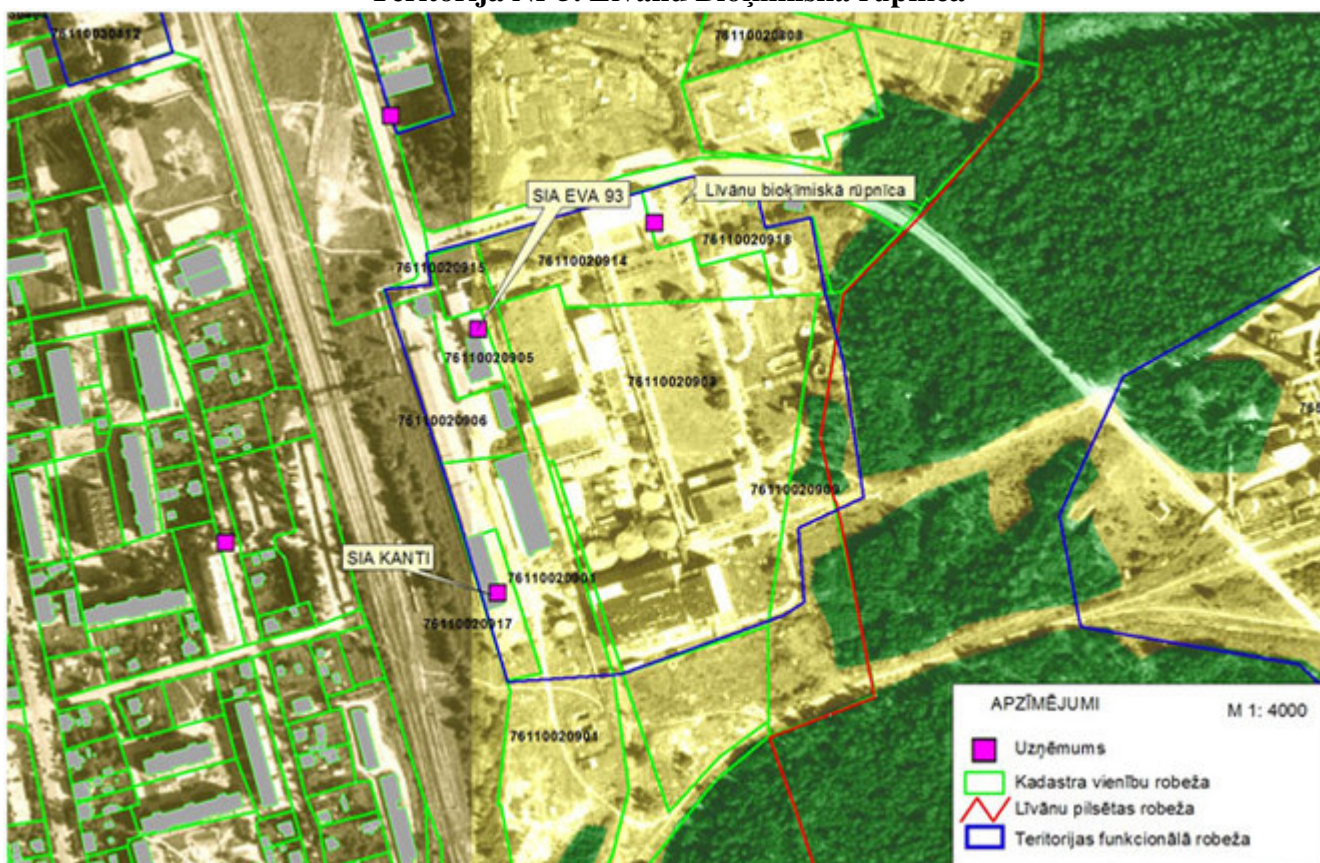
Izdalītās funkcionālās teritorijas platība ir 9,8 ha. Lielākā problēmteritorija Līvānu pilsētā. Tās lielāko daļu aizņem bijušās Līvānu bioķīmiskā rūpnīca infrastruktūra – ēku un būvju grausti, kas padara to par tipisku degradētu teritoriju, kuras rekultivācijai nepieciešami ārkārtīgi lieli līdzekļi. Īpašumu struktūra ir sadrumstalota un funkcionāli neloģiska.



Teritorija ir iekļauta potenciāli piesārņoto vietu sarakstā – tajā atrodas ķīmisko vielu cisternas. Neskatoties uz teritorijā notiekošo uzņēmējdarbību, kopumā tās izmantošana ir neefektīva. Var prognozēt, ka būs nepieciešams valsts atbalsts teritorijas sakopšanai.

Nr.	Nosaukums	Adrese	Darbības veids
1.	SIA "Līvānu bioķīmiskā rūpnīca"	Celtniecības ielā 8	lopbarība, graudu pārstrāde, kokogļu ražošana
2.	SIA "Kanti"	Celtniecības ielā 12a	metāla velmējumi, tirdzniecība
3.	SIA "EVA 93"	Celtniecības ielā 10	mācību komercfirma

Teritorija Nr 5. Līvānu Bioķīmiskā rūpnīca

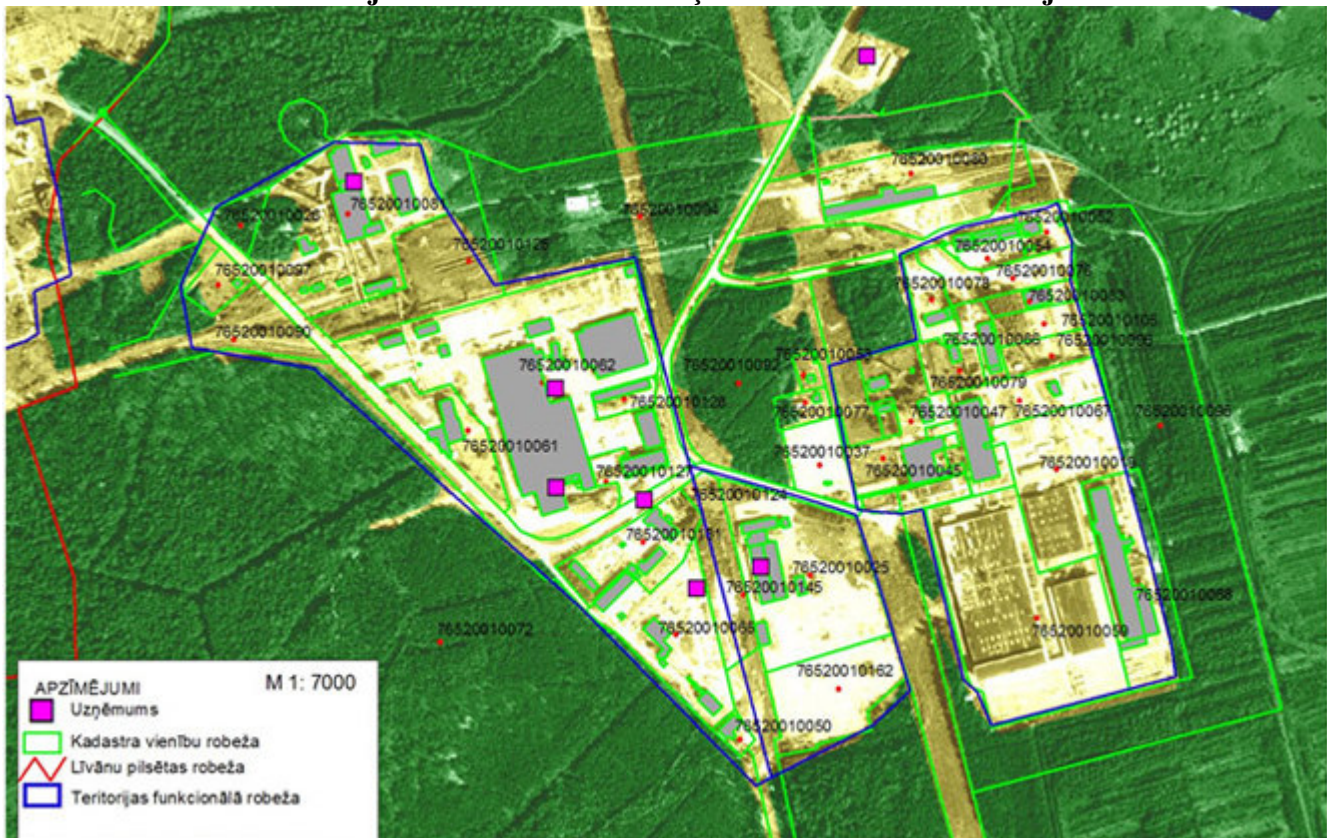


Teritorija Nr 6. Celtniecības uzņēmumu darbības teritorija (liela ar Līvānu pilsētu saistīta teritorija blakusesošajā Jersikas pagastā)

Liela ar Līvānu pilsētu saistīta teritorija Jersikas pagastā. Teritorijas un ēku izmantošanas efektivitāte ir zema – teritorijas aizņem lielāku platību nekā ir nepieciešams esošo uzņēmumu darbībai. Potenciāli piemērota vieta Līvānu pilsētas uzņēmumu izvietošanai. Lai gan teritorija atrodas Jersikas pagastā, ārpus Līvānu novada teritorijas, pastāv tās funkcionālā saistība ar Līvānu pilsētu.

Nr.	Nosaukums	Adrese	Darbības veids
1.	”Līvānu mājas un logi”	Celtniecības ielā 2	galdniecības izstrādājumi, kokapstrāde
2.	SIA "Adugs"	Celtniecības ielā 2	cepumu ražotne
3.	SIA "Līvānu Ķieģelis"	Celtniecības ielā 1	būvkeramikas izstrādājumu ražošana, metālapstrāde
4.	SIA "Kustība"	Celtniecības ielā 2a	transports, pārvadājumi
5.	SIA "Saglat"	Celtniecības ielā 2	celtniecības materiālu tirdzniecība

Teritorija Nr 6. Celtniecības uzņēmumu darbības teritorija



Līvānu novada domes projekti

Viens no Līvānu novada izveidošanas pamatmērķiem ir ilgtspējīgas attīstības nodrošināšana, kas balstās uz racionālu resursu izmantošanu, kvalitatīvu pakalpojumu un infrastruktūras nodrošināšanu, pašvaldības ekonomiskās un administratīvās patstāvības nostiprināšanu.

Saskaņā ar šiem mērķiem tiek plānots pašvaldības budžets, izlietotas valsts piešķirtās mērķdotācijas, kā arī ārvalstu finansiālā palīdzība, kas piesaistīta atsevišķu projektu rezultātā. Piecu gadu laikā Līvānu novads spējis piesaistīt ES finansējumu ap 1 miljona eiro.

Pēdējos gados realizētie Līvānu novada domes nozīmīgākie uzņēmējdarbības veicināšanas projekti:

- Projekts "Transporta infrastruktūras un IT vides attīstība Līvānos" (INFORA)
- Projekts "SUPERBS ilgtspējīgas pilsētu struktūras ap Baltijas jūru"
- Projekts "Biznesa centra izveide Līvānos"
- Projekts "IT atbalsts jaunu konkurētspējīgu mākslas un amatniecības produktu attīstībai Latgalē"
- Projekts "Ilgtspējīgu stratēģiju ieviešana Līvānu novada ekonomiskajā attīstībā - 1.fāze"

Projekts "Transporta infrastruktūras un IT vides attīstība Līvānos" (INFORA)



Vieta: Līvāni (Latvija)

Vispārīgais mērķis: palielināt nodarbinātību un uzņēmējdarbības aktivitātes, attīstot transporta un IT infrastruktūras vidi Līvānos, sagatavot pilsētas rūpnieciskās teritorijas esošo uzņēmumu attīstībai un jaunu uzņēmumu ienākšanai pilsētā un sekmēt investīciju ieplūšanu Līvānu novada uzņēmumos.

Īpaši mērķi: ražošanas izmaksu samazināšana uzņēmumos, uzlabojot izejmateriālu un produktu transportēšanas kvalitāti; nodarbinātības palielināšana, esošo uzņēmumu attīstība un jaunu dibināšana, nodrošinot kvalitatīvus ceļus, IT infrastruktūru un apmācības; uzņēmumu konkurētspējas palielināšana, uzlabojot personāla kvalifikāciju, menedžmenta un IT prasmes, kā arī attīstot jaunu sadarbības veidu iespējas biznesa sabiedrībā.

Transporta sistēmas uzlabošana un satiksmes drošība pilsētā.

Pašvaldības darbinieku kapacitātes palielināšana darbā ar ES pirmsiestāšanās fondiem. Atbalsta nodrošināšana citām Latgales pilsētām transporta un IT vides attīstīšanā.

Rezultāti: Projekta ietvaros tika uzlabots uzņēmumu pievedceļu un pilsētas stāvlaukumu tehniskais stāvoklis, paplašinātas kravu pārvadāšanas iespējas, uzlabotas uzņēmumu darbinieku, pilsētas iedzīvotāju pārvietošanās iespējas, ceļu pārredzamība un satiksmes drošība, kā arī informācijas par uzņēmumiem gūšanas iespējas. Ceļu infrastruktūra uzlabojās – izremontēti un atjaunoti 8934 m² ceļu; nogriezti 30 satiksmei bīstami koki, uzstādītas 74 ceļazīmes – informējošas zīmes par pievedceļiem 3,4 km garumā, uzstādīti 7 informatīvie Līvānu stendi, uzstādīti 20 atkritumu konteineri, sakoptas pilsētas ceļmalas un drenas; ierīkotas 3 autostāvvietas ar tualetēm; izglītības infrastruktūra – izveidots e-studiju centrs;

Realizēti apmācību kursi – “Biznesa plānošana brīvajam tirgum” (50 dalībnieki), IT kurss iesācējiem (50 dalībnieki), IT kurss vidējam līmenim (50 dalībnieki), profesionālā komunikācija (15 dalībnieki), organizēti 2 semināri, uzņēmumiem tika sniegtas konsultācijas datoru, Interneta un videokonferenču izmantošanā (38 uzņēmumi).

Līvānu novada domes loma: saņēmējs (projekta realizētājs)

Projekta izmaksas: 261970,89 EUR

Projekta finansētāji:

- ES Phare, ieguldījums – 149625,49 EUR
- Reģionālais fonds, ieguldījums – 43489,94 EUR
- Līvānu novada dome, ieguldījums – 62062,72 EUR
- Cits nacionālais finansējums – Rīgas Tehniskās universitātes tālmācību studiju centrs, ieguldījums – 3234,63 EUR
- Privātais finansējums – 3558,09 EUR (vietējie uzņēmumi).

Projekts “SUPERBS ilgpējīgas pilsētu struktūras ap Baltijas jūru”



Vieta: Līvāni (Latvija), Jelgava (Latvija), Tartu (Igaunija), Kauņa (Lietuva), Gdiņa (Polija), Kosakova (Polija), Turku (Somija), Upsala (Zviedrija), Enköping (Zviedrija), Heleforsa (Zviedrija), Suderburg (Vācija), Novgoroda (Krievija)

Mērķis: izpētīt un aprakstīt visaptverošu ilgspējīgas pilsētas plānošanas un kopienu attīstības stratēģijas Baltijas jūras reģionā, izmantojot izveidotos sakarus starp pašvaldībām un universitātēm Baltijas jūras reģionā.

Rezultāti: stāvokļa analīžu pārskati no vietām (35 pārskati); katrā no vietām tika izveidots TV raidījums (9 raidījumi, katrs 30 minūtes garš); izstrādātas trīs grāmatas: 1)“Pilsēta un dzīve” (“The City and the Life”), 2)“Ilgspējīgu kopienu veidošana” (“Building Sustainable Communities”), 3)“Ilgspējīgu kopienu uzturēšana” (“Managing Sustainable Communities”); mājaslapas – <http://www.pg.gda.pl/cerso/superbs/> un <http://www.projekte.org/superbs/>

Līvānu novada domes loma: projekta partneris

Projekta izmaksas: 635 602 EUR

Projekta finansētāji:

■ES Interreg II C, ieguldījums – 223154 EUR

<http://www.spatial.baltic.net>

Projekta SUPERBS koordinējošais sekretariāts, Uppsala University, The Baltic University Programme, Prof. Lars Ryden, Box 256, S-75105 Uppsala, Sweden, Tel. nr.: +46 18 471 18 38, Fakss: +46 18 471 17 89,

E-pasts: Lars.Ryden@uadm.uu.se

URL: <http://www.balticuniv.uadm.uu.se>

■Nacionāla finansēšana ES valstīs, ieguldījums – 236650 EUR

Galvenais partneris – Turku pilsētas dome, ieguldījums – 102800 EUR

City Hall Kristiinkatu 1, FIN 20100 Turku, Finland, Kontakstpersona – Mikko Jokinen, plānošanas un vides direktors, Tel. nr.: +358-2-262 34 12

Fakss: +358-2-230 35 18, E-pasts: mikko.jokinen@turku.fi

■Pilsētu sadarbības tīkls – Baltijas Pilsētu Apvienība (BUC), Baltijas universitāšu programma (BUP)

■Partneri: Upsalas pilsētas dome, Zviedrija (ieguldījums – 38050 ECU); universitātes partneris – Zviedru Ainavu Plānošanas Lauksaimniecības Zinātņu Departamenta universitāte; Enköping pilsētas dome (ieguldījums – 20875 ECU), Heleforsas pašvaldība (ieguldījums – 35300 ECU), Zviedrija; universitātes partneris - Zviedru Ainavu Plānošanas Lauksaimniecības Zinātņu Departamenta universitāte (ieguldījums – 25200 ECU); Suderburg pašvaldība (ieguldījums – 35300 ECU, Vācija; universitātes partneris – Wuppertal institūts

■Lietpratības un Zināšanu fonds Zviedrijā, ieguldījums – 713000 SEK, <http://www.kks.se>;

■Zviedru Institūts, ieguldījums – 453000 SEK, <http://www.si.se>;

SIDA (Zviedru internacionālā attīstības sadarbības aģentūra), ieguldījums – 170000 SEK, <http://www.sida.se>;

■Nacionālais finansējums Phare zemēs – 285000 SEK

Projekts “Biznesa centra izveide Līvānos”



Vieta: Līvāni (Latvija)

Mērķis: uzlabot biznesa atbalsta infrastruktūru vietējās uzņēmējdarbības veicināšanai

Rezultāti: izveidots Līvānu biznesa informācijas centrs; telpas biznesa konferencēm restaurētas, apgādātas ar mēbelēm un aprīkojumu; organizētas informatīvās sapulces par tēmām, ko noteikuši uzņēmēji (8 sapulces); organizēts konkurss “Labākais tirgotājs”; organizēta tirdzniecības izstāde “Uzņēmējdarbības dienas Līvānos”

Līvānu novada domes loma: saņēmējs (projekta realizēšana)

Projekta izmaksas: 26850,42 EUR

Projekta finansētāji:

■ Reģionālais fonds, ieguldījums – 123000,65 EUR

“Latvijas reģionālā attīstība Ltd”

Direktore – Aija Bauere

Adrese: Lāčplēša iela 1, Rīga, LV-1301, Latvija

Tel. nr.: +371 7331430

■ ASV Miera korpus, Eiropas biznesa attīstības programma (EBDP), ieguldījums – 5362,37 EUR

ASV Miera korpus Baltijā

Coralie Turbitt, direktore/Baltija

Adrese: Smilšu iela 8, 4.stāvs, P.K. 1216, Rīga, LV-1050, Latvija

Tel. nr.: +371 7211045, fakss: +371 7820128

■ Līvānu novada dome, ieguldījums – 9187,40 EUR

Projekts “IT atbalsts jaunu konkurētspējīgu mākslas un amatniecības produktu attīstībai Latgalē”



Vieta: Līvāni (Latvija)

Vispārīgais mērķis: Paaugstināt konkurētspēju un attīstīt Latgales mākslas un amatniecības uzņēmumu kapacitāti, balstoties uz vēsturisko mantojumu un modernās IT tehnikas izmantošanu.

Galvenās aktivitātes: Mākslas un amatniecības produktu attīstības centra izveide; mākslas un amatniecības produktu attīstības mācību brauciens uz Somiju; vietējo instruktoru apmācības (e-mācības, inovāciju menedžments); apmācības un konsultācijas par mākslas un amatniecības uzņēmējdarbību (biznesa plānošana, IT izmantošana, e-komercija, angļu valoda, tehniskā komunikācija); jaunas mākslas un amatniecības tehnoloģiju mācību programmas izveidošana; pētījums par mākslas un amatniecības produktu vēsturi Latgalē; brošūras izveidošana – gids un mājaslapa Internetā par Latgales mākslas un amatniecības produktiem; mākslas un amatniecības zināšanu krātuves izveidošana Internetā/iekštīklā.

Rezultāti: papildinātas mākslas un amatniecības uzņēmumu biznesa zināšanas – e-kursus beidza 280 cilvēki; uzlabota pašvaldības kapacitāte (vadības un tehniskā) realizēt projektus, izveidota jauna mākslas un amatniecības tehnoloģiju mācību programma; izreklamēti Latgales mākslas un amatniecības produkti, vadītas PR aktivitātes. Konkrēti iznākumi: izveidota Latgales mākslas un amatniecības produktu mājas lapas, izstrādāta un publicēta Latgales mākslas un amatniecības produktu brošūra – ceļvedis (1800 ekspemplāri), izveidota zināšanu krātuve internetā, izpētīta mākslas un amatniecības produktu izgatavošanas un attīstības vēsture un izveidota vēsturiskā ekspozīcija, izveidota Latgales mākslas un amatniecības produktu zināšanu krātuve. Projekta investīciju sadaļas rezultāts bija izveidots Latgales mākslas un amatniecības ražošanas attīstības centrs kā mācību, mākslas un amatniecības uzņēmējdarbības attīstības centrs un tūrisma objekts.

Līvānu novada domes loma: saņēmējs (projekta realizētājs)
projekta partneri – NVO Līvānu fonds „Baltā māja”, Rīgas Tehniskās universitātes Tālmācību studiju centrs, Jēkabpils muzejs.

Projekta izmaksas: 675700,00 EUR

Projekta finansētāji:

- ES Phare, ieguldījums – 490766,00 EUR
- Valsts budžets, ieguldījums – 98153,00 EUR
- Līvānu novada dome, ieguldījums – 74781,00 EUR

■Cits nacionālais finansējums – Rīgas Tehniskās universitātes tālmācības studiju centrs, ieguldījums – 12000,00 EUR



Projekts "Ilgpējīgu stratēģiju ieviešana Līvānu novada ekonomiskajā attīstībā - 1.fāze"



Vieta: Līvāni (Latvija)

Vispārīgais mērķis: veicināt biznesam draudzīgas vides veidošanu un palielināt jauno uzņēmēju konkurentsēju Līvānu novadā, tādējādi sekmējot novada ekonomisko attīstību. Mērķis tiks sasniegts, pielietojot modernās informācijas tehnoloģijas un attīstot saites starp privāto, publisko sektoru, NVO un izglītības institūcijām. Galvenā projekta mērķgrupa ir gados jaunie esošie un potenciālie uzņēmēji.

Galvenās aktivitātes: teritorijas plāna izstrāde; esošās ekonomiskās attīstības potenciāla analīze Līvānu novadā; Biznesa Inkubatora stratēģijas izstrāde; 7 e-studiju tālmācības kursu ieviešana (220 studenti); Biznesa Zināšanu krātuves izveide Internetā. Visas aktivitātes tiks ieviestas, sadarbojoties vietējā, nacionālā un pārrobežu līmenī Baltijas jūras reģionā.

Rezultāti: uzlabotas 220 esošo un potenciālo uzņēmēju zināšanas ar uzņēmējdarbību saistītos jautājumos, kā arī viņu IT un profesionālās saziņas prasmes; izveidota biznesa zināšanu krātuve internetā; uzlabota projekta ieviešanu tehniskā un administratīvā kapacitāte, nostiprināta pārrobežu sadarbība un apkopota sekmīgu ekonomiskās attīstības pieredze Baltijas jūras reģionā; izstrādāts biznesa zonu plānojums Līvānu novadā, izstrādātas Līvānu novada līdzsvarotas ekonomiskās attīstības vadlīnijas, izveidots un iespiests buklets par Līvānu novada teritoriju (2000 eksemplāri), izveidotas un pavairotas informatīvas CD-vizītkartes par Līvānu novada teritoriju (1000 eksemplāri); izstrādāts Biznesa inkubatora Līvānos tehniski ekonomiskais pamatojums.

Līvānu novada domes loma: saņēmējs (projekta realizētājs)

partneri projekta ieviešanā ir:

-Rīgas Tehniskās Universitātes Tālmācības studiju centrs /Rīga, LATVIJA/

-Jauniešu NVO "Sava kabata" /Līvāni, LATVIJA/

-Jauniešu NVO "Drivhuset" /Gävleborg, ZVIEDRIJA/

-INTERREG projekta Baltijas jūras reģionā "Baltic Urban University Forum" partneri /īpaši - Norrtälje, ZVIEDRIJA/

-Latvijas Universitātes studenti no Līvānu novada

Projekta izmaksas: 182 433,00 EUR

Projekta finansētāji:

■ES Phare, ieguldījums – 143 234, 00 EUR

■Līvānu novada dome, ieguldījums – 28 600,00 EUR

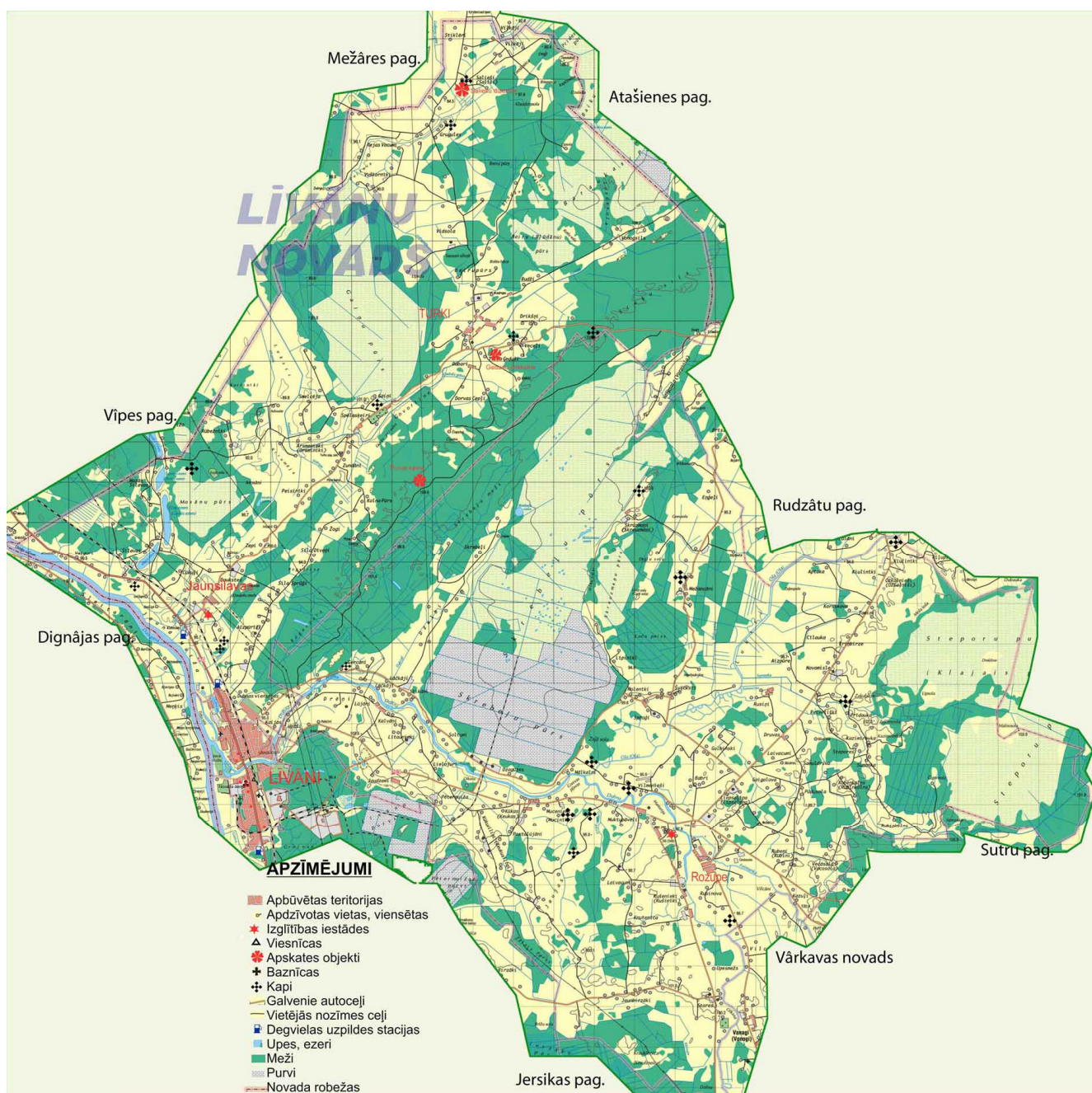
■Rīgas Tehniskās universitātes tālmācības studiju centrs, ieguldījums – 10600,00 EUR

Kartes

Līvānu pilsētas karte (ar iezīmētiem tūrisma objektiem!)



Līvānu novada karte



Līvānu novada platība: 30 585 ha
Līvānu pilsētas platība: 465 ha
Rožupes pagasta platība: 18 175 ha
Turku pagasta platība: 11 945 ha



Līvānu novada teritorijā ir:

42 % - lauksaimniecībā izmantojamā zeme

36 % - meži

11 % - purvi

2 % - zem ūdeņiem

2 % - zem ēkām un pagalmiem

2 % - zem ceļiem/ielām

5 % - cits



Derīgie izrakteņi:

smilts, māls, kūdra, dolomīts, grants